



ZoomText

Stručný průvodce

version
8.1

Vítejte v aplikaci ZoomText 8.1.....	2	Lišta nástrojů Odečítače.....	21
Požadavky na systém.....	3	Zapnutí a vypnutí hlasu.....	22
Instalace programu.....	4	Úprava tempa řeči.....	23
Začínáme.....	5	Nastavení syntetizéru.....	24
Uživatelské rozhraní programu.....	6	Odezva psaní.....	25
Aktivace a deaktivace programu.....	8	Odezva myši.....	26
Lišta nástrojů Zvětšovače.....	9	Výmluvnost.....	27
Velikost zvětšení.....	10	AppReader.....	28
Zoom okna.....	11	DocReader.....	30
Úprava zoom oken.....	13	Nástroj ŘekniTo.....	33
Použití zmrazeného okna.....	14	Příkazy čtení textu.....	34
Práce v režimu náhledu.....	15	Rychlé kombinace.....	36
Zvýraznění barev.....	16	Konfigurační Soubory.....	47
Zvýraznění ukazatele myši.....	17	Implicitní konfigurace.....	48
Zvýraznění psacího kurzoru.....	18		
Vyhledávání na Ploše.....	19		
Internetové Vyhledávání.....	20		

Vítejte v aplikaci ZoomText 8.1

ZoomText 8.1 je mocný podpůrný prostředek pro zrakově postižené uživatele počítačů. ZoomText integruje obě technologie pro zpřístupnění počítače – zvětšování i odečítání obrazovky – a umožňuje tak, aby uživatel viděl a slyšel vše z počítačové obrazovky a měl tedy úplný přístup k aplikacím, dokumentům, elektronické poště a internetu.

ZoomText 8.1 nabízí dvě verze produktu:

Zvětšovač – samostatné zvětšování obrazovky

Zvětšovač/Odečítač – integrované zvětšování a odečítání obrazovky

Tento stručný průvodce obsahuje užitečné informace o instalaci a základních funkcích programu ZoomText Zvětšovač a ZoomText Zvětšovač/Odečítač. Funkce odečítání obrazovky a hlasového výstupu jsou přístupné pouze ve verzi ZoomText Zvětšovač/Odečítač.

Pozn.: Tento průvodce nepopisuje všechny vlastnosti programu ZoomText 8.1 a není úplnou dokumentací k programu. Úplný popis najdete v uživatelské příručce nebo v systému nápovědy k programu. Systém nápovědy spustíte volbou **Nápověda ► Nápověda k ZoomTextu** v menu programu ZoomText.

ZoomText 8.1 můžete provozovat v systému, který splňuje alespoň následující požadavky:

- Celeron, Pentium II nebo vyšší, AMD K6 nebo vyšší
- Některý z následujících operačních systémů:
 - Windows XP
 - Windows ME (Millennium Edition)
 - Windows 2000
 - Windows NT 4.0 (SP6)
 - Windows 98
- Minimálně 128 MB RAM paměti (doporučujeme 256 MB)
- 25 MB volného prostoru na pevném disku
- Zvuková karta (jen pro verzi *Zvětšovač/Odečítač*)

Instalace programu

Instalační program Setup se spustí automaticky, jakmile vložíte instalační CD ZoomTextu do mechaniky. V průběhu instalace se řiďte pokyny na obrazovce.

► Pokud se instalace Setup nespustí automaticky

1. Odklepněte tlačítko **Start** ve Windows a zvolte **Spustit...**
2. Projděte obsah instalačního CD.
3. Zvolte program Setup na CD a odklepněte **O**tevřít.
4. Odklepněte **OK** v dialogu Spustit.

Instalace programu pod Windows XP, 2000 a NT 4.0

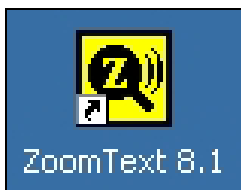
Při instalaci pod Windows XP, Windows 2000 nebo Windows NT 4.0 se instalují komponenty na úrovni systému. Takové komponenty můžete instalovat jen tehdy, pokud máte administrátorská přístupová práva. Jestliže taková práva nemáte, poraďte se před instalací se správcem systému.

► Jak ZoomText odinstalujete

1. Ujistěte se, že ZoomText neběží.
2. V menu Start zvolte **P**rogramy ► **Z**oomText 8.1 ► **U**ninstall ZoomText 8.1.
3. Řiďte se pokyny na obrazovce.

Po instalaci spustíte program ZoomText následujícím postupem.

► Jak spustíte ZoomText



Proveďte jeden z následujících kroků:

- Na ploše Windows klepněte na ikonu **ZoomText 8.1**.
- V menu Start ve Windows zvolte **P**rogramy ► **ZoomText 8.1**
► **ZoomText 8.1**.

Po spuštění ZoomText změní obrazovku počítače – uvidíte zvětšenou část normální obrazovky. Při pohybu myši, psaní nebo navádění aplikace zvětšený pohled roluje automaticky tak, abyste aktivní oblast stále viděli.

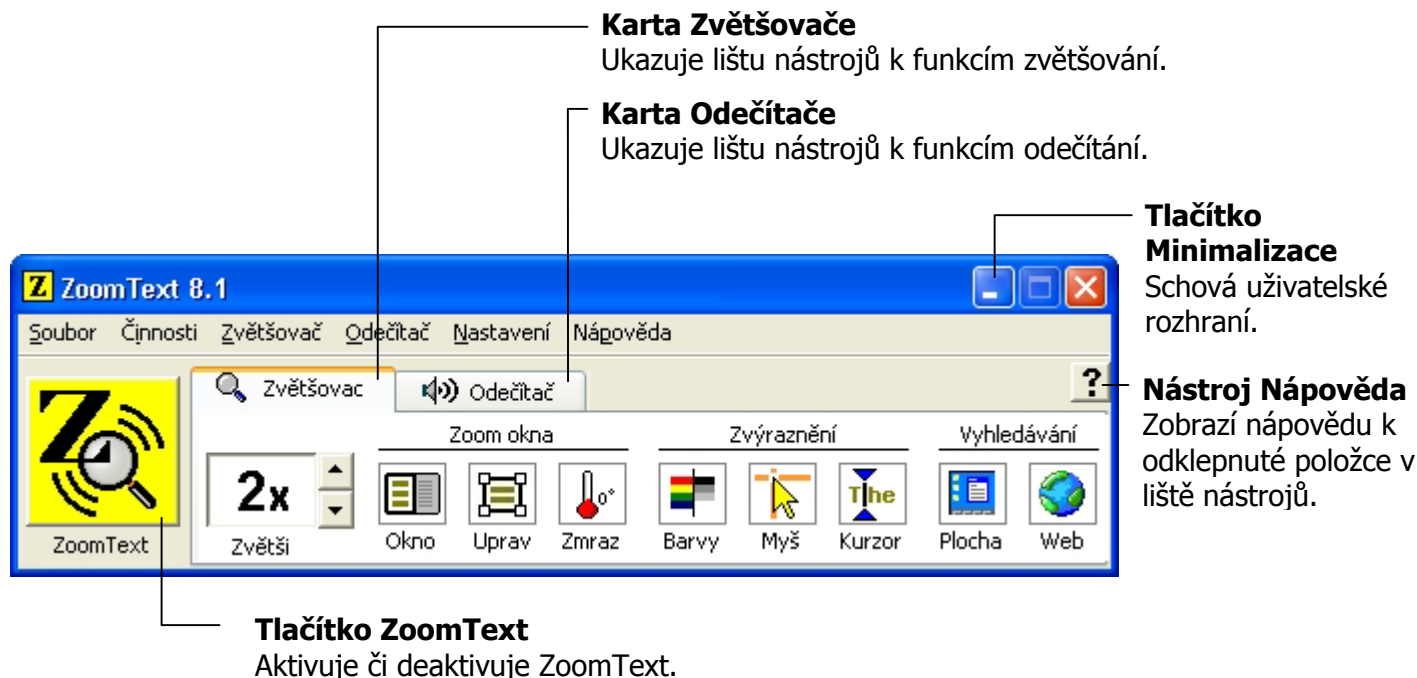
Pokud jste instalovali ZoomText Zvětšovač/Odečítač, bude program též hlasem doprovázet Vaše činnosti při práci s dokumenty a aplikacemi. Všechny Windows aplikace přitom pod spuštěným ZoomTextem pracují normálně.

► Jak ukončíte ZoomText

V menu **S**oubor zvolte **K**onec.

Uživatelské rozhraní programu

Po spuštění programu se na obrazovce objeví uživatelské rozhraní ZoomTextu. Toto okno obsahuje veškeré ovládání programu. Funkce zvětšování a odečítání jsou seskupeny do oddělených kart a dialogů.



Uživatelské rozhraní ZoomTextu můžete minimalizovat (skrýt) nebo obnovit (učinit viditelným), aniž ovlivníte práci programu.

► **Jak minimalizujete ZoomText**

Proveďte jeden z následujících kroků:

- Klepněte na tlačítko Minimalizace.
- Pokud je uživatelské rozhraní ZoomTextu aktivní, stiskněte ESC.

► **Jak obnovíte ZoomText**

Proveďte jeden z následujících kroků:

- Klepněte na tlačítko **ZoomText 8.1** v liště úloh.
- Stiskněte rychlou kombinaci uživatelského rozhraní: CTRL + SHIFT + U.

Aktivace a deaktivace programu

Jakmile ZoomText spustíte, začne automaticky zvětšovat a odečítat obrazovku počítače. Kdykoli však můžete ZoomText aktivovat či deaktivovat, aniž program ukončíte. Po deaktivování se obrazovka vrátí do normálního (nezvětšeného) stavu a hlasový výstup se vypne.

► Jak aktivujete ZoomText

Proveďte jeden z následujících kroků:

- V uživatelském rozhraní ZoomTextu klepněte na tlačítko **ZoomText**.
- Stiskněte rychlou kombinaci aktivace: ALT + INSERT.

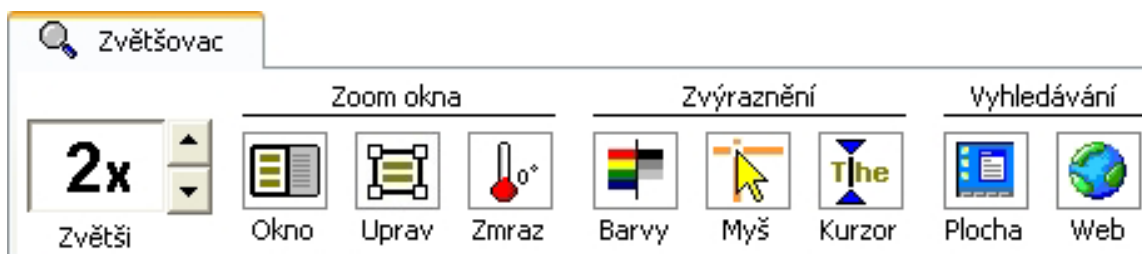
► Jak deaktivujete ZoomText

Proveďte jeden z následujících kroků:

- V uživatelském rozhraní ZoomTextu klepněte na tlačítko **ZoomText**.
- Stiskněte rychlou kombinaci deaktivace: ALT + DELETE.

Lišta nástrojů Zvětšovače

Lišta nástrojů Zvětšovače nabízí rychlý přístup k funkcím zvětšování. Každé tlačítko na liště má nápovědnou ikonu a popis pro snadnou identifikaci nástroje. Některá tlačítka obsahují roletové menu s rychlým přístupem k nejdůležitějším a často používaným nastavením. Příbuzná tlačítka jsou seskupena pospolu a nadepsána odklepnutelným odkazem, jímž otevřete přiřazený dialog. Funkce přístupné z této lišty nástrojů jsou popsány na stranách 10 až 20.



Lišta nástrojů Zvětšovače

Velikost zvětšení

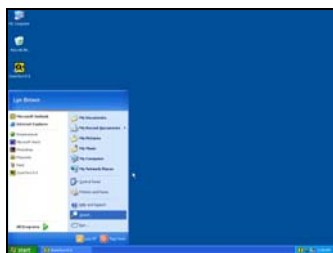
ZoomText poskytuje zvětšení nastavitelné v širokém rozsahu, takže velikost zvětšení můžete volit podle svých potřeb. Rozsah zvětšení je 1x až 16x (1x až 8x v krocích po 1, 10x až 16x v krocích po 2 a zlomkové 1.25x, 1.5x a 1.75x).

► Jak změníte velikost zvětšení

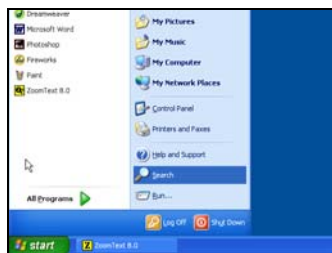


V liště nástrojů Zvětšovače jej nastavíte počítadlem **Zvětši** NEBO pomocí rychlých kombinací:

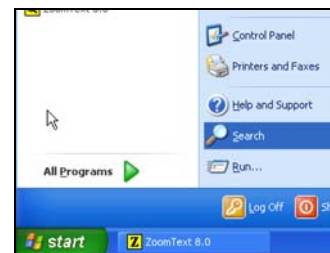
Abyste...	Stiskněte...
Zvětšovali	ALT + NUM PLUS
Zmenšovali	ALT + NUM MINUS



1x (normální obr.)



2x zvětšený pohled



3x zvětšený pohled

ZoomText nabízí 8 typů zoom oken: Celé, Překryvné, Lupa, Řádkové a čtyři polohy dělených oken. V každém typu okna máte jiný jedinečný pohled na obrazovku. Mezi typy zoom oken můžete kdykoli přepnout a svou práci tak přizpůsobit prováděné úloze nebo prostředí aplikace.

► Jak volíte typ zoom okna



Okno

V liště nástrojů Zvětšovače zvolíte **Okno** a pak vyberete požadované zoom okno.

Mezi typy zoom oken cyklicky přepínáte rychlou kombinací: CTRL + SHIFT + Z.

Zoom okna (pokračování)

Typy zoom oken

Celé je roztažené přes celou obrazovku.



Celé

Překryvné může být v libovolné části obrazovky a jeho rozměry lze měnit.



Překryvné

Lupa je pohyblivé okno na normální obrazovce a připomíná lupu optickou, která zvětšuje vše pod sebou. Lupa automaticky sleduje myš, psaní textu a navigaci v aplikacích.



Lupa

Řádkové okno se pohybuje nahoru a dolů po obrazovce jako zvětšovací pravítka, které zvětšuje vše pod sebou. Řádkové okno automaticky sleduje pohyb ukazatele myši, psací kurzor a navigování v aplikacích.



Řádkové

Dělené rozdělují obrazovku na dvě poloviny, se zvětšeným pohledem v jedné části a normálním (nezvětšeným) pohledem v části druhé. Zvětšený pohled lze umístit nahoru, dolů, vlevo nebo vpravo



Nahoře



Dole



Vlevo



Vpravo

Rozměry a polohu zoom oken lze měnit (s výjimkou zoom okna typu Celé).

► Jak upravíte rozměr a polohu zoom okna



Uprav

1. V liště nástrojů Zvětšovače zvolíte nástroj **Uprav**.

V rámu okna se objeví držadla pro úpravu rozměrů.

2. Rozměr okna upravíte táhnutím za držadlo.
3. Táhnutím uvnitř okna okno přemístíte.
4. Táhnutím uvnitř okna za současného podržení klávesy CTRL rolujete obsahem okna.
5. Pravým klepnutím nebo klávesou ESC nástroj Uprav deaktivujete.

Pozn.: Nástroj Uprav není přístupný (je zapadlý), je-li aktivní zoom okno typu Celé.

Použití zmrazeného okna

V zmrazeném okně můžete sledovat informace z jednoho místa obrazovky, zatímco zároveň pracujete v místě jiném. Zmrazené okno je posazené na zoom okně typu Celé a zobrazuje zvolené místo obrazovky. V zoom okně Celé přitom běžně rolujete a prohlížíte jakoukoli část obrazovky.

► Jak nastavíte zmrazené okno



Zmraz

1. Zvolte zoom okno typu Celé.
2. V liště nástrojů Zvětšovače zvolte **Zmraz** ► Nové.
3. Pohybem myši přirolujete zmrazenou oblast do pohledu.
4. Táhnutím zvolíte požadovanou oblast.
Objeví se okno Zmrazené s držadly v rámu okna.
5. Rozměr okna upravíte táhnutím za držadlo. Okno přemístíte táhnutím uvnitř okna. Obsahem okna rolujete CTRL-táhnutím uvnitř okna.
6. Nástroj Zmraz deaktivujete pravým klepnutím nebo klávesou ESC.
Pozn.: Okno Zmrazené upravujete pomocí nástroje Uprav.

► Jak aktivujete a deaktivujete okno Zmrazené

V liště nástrojů Zvětšovače zvolíte **Zmraz** ► Aktivuj (nebo Deaktivuj).

V režimu náhledu lokalizujete pracovní oblast, kterou chcete zvětšit - vybíráte nový zvětšený pohled. V režimu náhledu se zvětšení vypne a objeví se hledáček na pozadí normální obrazovky. Pohybem hledáčku vybíráte novou oblast ke zvětšení.

► Jak vyvoláte režim náhledu

1. V nabídce Činnosti zvolíte **Náhled**.

Zvětšení se dočasně vypne a objeví se hledáček.

2. Přesunete hledáček do požadovaného místa obrazovky.
3. Odklepnutím zvětšíte oblast v novém místě.

Zvětšení se obnoví s pohledem na vybranou oblast.

Vzhled hledáčku lze volit ze široké škály tvarů a barev. Hledáček lze též aktivovat v normálních (nezvětšených) částech obrazovky při práci v zoom okně typu Překryvné nebo Dělené.

► Jak nastavíte vzhled hledáčku

1. V menu Zvětšovače zvolíte **Hledáček...**
2. Upravíte nastavení, jak potřebujete.
3. Odklepnete tlačítko **OK**.

Zvýraznění barev

Filtrace barev může zlepšit čitelnost textu a grafiky, usnadnit prohlížení obrazovky a snížit námahu očí. Nastavení filtrace barev nabízí škálu prostředků pro úpravu barevnosti, kontrastu a jasu. Můžete vybírat z připravených šablon filtrace nebo si vytvořit vlastní barevné schéma.

► Jak vyberete připravenou šablonu



Barvy

V liště nástrojů Zvětšovače zvolíte **Barva ► Dle šablony** a pak vyberete požadovanou filtraci z nabídky.

► Jak vytvoříte vlastní barevné schéma

1. V menu Zvětšovače zvolíte **Zvýraznění barev...**
2. Zvolíte **Vlastní...**
3. Upravíte nastavení, jak potřebujete.
4. Odklepnete tlačítko **OK**.

Jestliže ukazatel myši zvýrazníte, snadno myš na obrazovce najdete a sledujete. Můžete si upravit velikost a barvu ukazatele myši, případně aktivovat jeho orámování, takže ukazatel velmi rychle najdete. Vybíráte z připravených šablon zvýraznění ukazatele nebo si můžete vytvořit vlastní konfiguraci.

► Jak vyberete připravenou šablonu



Myš

V liště nástrojů Zvětšovače zvolíte **Myš ► Dle šablony** a pak vyberete požadované zvýraznění z nabídky.

► Jak vytvoříte vlastní konfiguraci

1. V menu Zvětšovače zvolíte **Zvýraznění ukazatele...**
2. Zvolíte **Vlastní...**
3. Upravíte nastavení, jak potřebujete.
4. Odklepnete tlačítko **OK**.

Zvýraznění psacího kurzoru

Jestliže psací kurzor zvýrazníte, snadno jej na obrazovce najdete a sledujete. Můžete zvolit zřetelné orámování kurzoru, aniž toto orámování zastiňuje okolní text. Vybíráte z připravených šablon zvýraznění kurzoru nebo si můžete vytvořit vlastní konfiguraci.

► Jak vyberete připravenou šablonu



V liště nástrojů Zvětšovače zvolíte **Kurzor** ► **Dle šablony** a pak vyberete požadované zvýraznění z nabídky.

► Jak vytvoříte vlastní konfiguraci

1. V menu Zvětšovače zvolíte **Zvýraznění kurzoru...**
2. Zvolíte **Vlastní...**
3. Upravíte nastavení, jak potřebujete.
4. Odklepnete tlačítko **OK**.

Funkce vyhledávání na ploše pomáhá při hledání a otevření programů a dokumentů umístěných na ploše systému Windows – včetně hlavního panelu, panelu snadného spuštění a oznamovací oblasti. Po spuštění funkce vyhledávání se zobrazí dialog se seznamem položek na ploše. Seznam můžete filtrovat a prohledávat, takže požadovanou položku rychle najdete. Volbou 'Činnosti' funkce vyhledávání pak položku otevřete nebo se informujete o jejích vlastnostech.

► Jak spustíte Vyhledávání na Ploše



Plocha

1. V liště nástrojů Zvětšovače zvolíte **Plocha**.
Objeví se dialog vyhledávání na ploše.
2. Filtrujete a třídíte seznam **Položky na ploše** příslušnou volbou pod **Ukaž tyto položky a Seřad' podle**.
3. Prohledávání zúžíte, jestliže hledanou informaci upřesníte zápisem do pole **Hledej** nebo jestliže z nabídky vyberete některé z posledních zádání.
4. Zvolíte požadovanou položku v seznamu.
5. Odklepnutím tlačítka **Otevři** otevřete (spustíte) vybranou položku. Odklepnutím tlačítka **Vlastnosti** zobrazíte popis vlastností položky.

Internetové Vyhledávání

Funkce vyhledávání internetových odkazů pomáhá při hledání odkazů a prvků v Internet Exploreru, HTML souborech a HTML nápovědě. Po spuštění funkce vyhledávání se zobrazí dialog se seznamem odkazů a ovládacích prvků v posledním aktivním HTML dokumentu. Seznam můžete filtrovat a prohledávat, takže požadovanou položku rychle najdete. Volbou 'Činnosti' funkce vyhledávání se pak propojíte na vybraný odkaz, odrolujete k odkazu nebo k ovládacímu prvku nebo spustíte čtení (pomocí AppReaderu) od pozice odkazu či prvku.

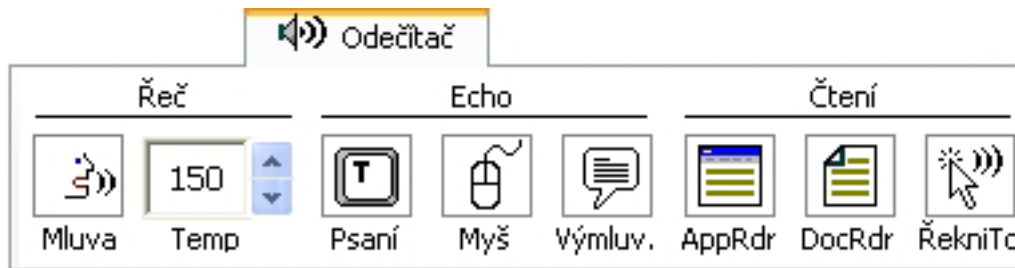
► Jak spustíte Internetové Vyhledávání



1. V liště nástrojů Zvětšovače zvolíte **Web**.
Objeví se dialog vyhledávání na webu.
2. Filtrujete a třídíte seznam **Položky na webu** příslušnou volbou pod **Ukaž tyto položky a Seřad' podle**.
3. Prohledávání zúžíte, jestliže hledanou informaci upřesníte zápisem do pole **Hledej** nebo jestliže z nabídky vyberete některé z posledních zádání.
4. Zvolíte požadovanou položku v seznamu.
5. Odklepnutím tlačítka **Propoj** otevřete vybraný odkaz.
Odklepnutím tlačítka **Odroluj** odrolujete na vybranou položku.
Odklepnutím tlačítka **Čti od** spustíte čtení (pomocí AppReaderu) od pozice vybraného prvku.

Lišta nástrojů Odečítače

Lišta nástrojů Odečítače nabízí rychlý přístup k funkcím odečítání obrazovky. Každé tlačítko na liště má nápovědnou ikonu a popis pro snadnou identifikaci nástroje. Některá tlačítka obsahují roletové menu s rychlým přístupem k nejdůležitějším a často používaným nastavením. Příbuzná tlačítka jsou seskupena pospolu a nadepsána odklepnutelným odkazem, jímž otevřete přiřazený dialog. Funkce přístupné z této lišty nástrojů jsou popsány na stranách 22 až 35.



Lišta nástrojů Odečítače

Zapnutí a vypnutí hlasu

Hlasový výstup můžete zapnout a vypnout, aniž ovlíníte funkce zvětšování.

► Jak zapnete a vypnete hlasový výstup



Mluva

V liště nástrojů Odečítače zvolíte **Mluva** ► **Zapni** (či **Vypni**)
NEBO stisknete rychlou kombinaci řeči: ALT + SHIFT + S.

Pozn.: AppReader, DocReader a nástroj ŘekniTo lze spustit či použít, je-li mluvení vypnuté.

Mohou nastat situace, kdy budete chtít pouze zastavit aktuální promluvu, aniž hlasový výstup vypnete. Např., když ZoomText čte hlášku, kterou již znáte.

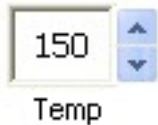
► Jak zastavíte aktuální promluvu

Stisknete a uvolníte klávesu CTRL.

Promlouvání aktuální informace se přeruší (zastaví).

Úpravou tempa řeči nastavujete, jak rychle (ve slovech za minutu) hlasový výstup ZoomTextu mluví.

► Jak upravíte tempo řeči



V liště nástrojů Odečítače upravíte rychlost řeči počítadlem **Temp** **NEBO** pomocí rychlé kombinace řeči:

Abyste...	Stiskněte...
Zvýšili rychlost řeči	CTRL+ NUM PLUS
Snížili rychlost řeči	CTRL+ NUM MINUS

Tempo řeči lze nezávisle nastavit pro AppReader a DocReader. Tato nastavení najdete v dialogu Volby čtení: V menu Odečítače zvolte **Volby čtení...**

Pozn.: Můžete si upravit též další nastavení hlasového výstupu, včetně druhu hlasu, jeho výšky a hlasitosti. V menu Odečítače zvolte **Syntetizér...**

Nastavení syntetizéru

Hlasový výstup odečítače si můžete v nastaveních syntetizéru přizpůsobit vlastním potřebám. Hlas můžete volit z nabídky mužských a ženských hlasů, nastavit tempo řeči, výšku hlasu a hlasitost.

Pozn.: Součástí dodávky ZoomTextu jsou tři hlasové syntetizéry: TruVoice, ViaVoice a Microsoft Speech. V průběhu instalace můžete nainstalovat libovolnou kombinaci těchto syntetizérů. ZoomText bude také podporovat další SAPI syntetizéry, které jste do systému instalovali.

► Jak upravíte nastavení syntetizéru

1. V menu Odečítače zvolíte Syntetizér...
2. Ujistěte se, že pole **Hlasový výstup aktivní** je zaškrtnuté.
3. Zvolte syntetizér a hlas, pak upravte tempo, výšku hlasu a hlasitost, jak potřebujete.
4. Nastavení syntetizéru ověříte, jestliže do editačního pole **Ukázka Textu** napíšete nějaký text a odklepnete **Řekni ukázku**.
5. Potvrdíte tlačítkem **OK**.

Odezva při psaní znamená, že slyšíte stisknuté klávesy a slova, která píšete. Můžete si nastavit jen odezvu kláves, jen odezvu slov nebo obojího. Napsaná slova jsou přečtena až po dopsání (jakmile napíšete mezeru nebo interpunkci za slovem). V podrobnějším nastavení odezvy si můžete zvolit, odezvu kterých kláves chcete slyšet – zda všech nebo jenom vybraných skupin.

► Jak aktivujete odezvu psaní



Psaní

V liště nástrojů Odečítače odklepnete **Psaní** a zvolíte požadovaný režim odezvy.

► Jak upravíte nastavení odezvy

1. V menu Odečítače zvolíte **Odezva psaní...**
2. Upravíte nastavení, jak potřebujete.
3. Odklepnete tlačítko **OK**.

Odezva myši

Odezva myši znamená, že ZoomText automaticky čte text pod ukazatelem. Když pohybuje ukazatelem myši po obrazovce, slyšíte hned nebo po krátké prodlevě jednotlivá slova či řádky, nad nimiž ukazatel přejíždí.

► Jak aktivujete odezvu myši



Myš

V liště nástrojů Odečítače odklepnete **Myš** a zvolíte požadovaný režim odezvy.

► Jak upravíte nastavení odezvy

1. V menu Odečítače zvolíte **Odezva myši...**
2. Upravíte nastavení, jak potřebujete.
3. Odklepnete tlačítko **OK**.

Výmluvností nastavujete objem přečtených informací k ovládacím prvkům aplikace, jakmile se příslušný prvek aktivuje nebo vysvítí. Ovládací prvky aplikací jsou: okna aplikace a dokumentu, menu, dialogy, tlačítka, ikony a další.

Tři nabízené úrovně výmluvnosti – Začátečník, Pokročilý a Expert – dovolují, abyste si úroveň výmluvnosti rychle přepnuli. Úroveň začátečníka poskytuje nejvíce informací, úroveň experta podává informace nejstručnější. Každou z těchto úrovní výmluvnosti si můžete přizpůsobit svým potřebám.

► Jak zvolíte úroveň výmluvnosti



V liště nástrojů Odečítače odklepnete **Výmluv.** a zvolíte požadovanou úroveň výmluvnosti.

► Jak upravíte výmluvnost

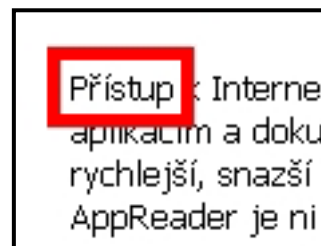
1. V menu Odečítače zvolíte **Výmluvnost...**
2. Upravíte nastavení, jak potřebujete.
3. Odklepnete tlačítko **OK**.

AppReader čte dokumenty, internetové stránky a elektronickou poštu ze zdrojové aplikace. Vzhled dokumentu se nemění, ani při vstupu do AppReaderu ani při odchodu - přechod mezi editací a čtením dokumentu je tedy rychlý a neznatelný.

V AppReaderu dokážete plynule přečíst celý dokument nebo můžete dokument číst ručně po slovech, řádcích, větách nebo odstavcích. Při čtení se každé právě čtené slovo zvýrazňuje. Způsob zvýrazňování čteného slova si můžete nastavit, včetně tvaru orámování, jeho tloušťky, barvy a průhlednosti.

► Jak upravíte nastavení AppReaderu

1. V menu Odečítače zvolíte **AppReader...**
2. Upravíte nastavení, jak potřebujete.
3. Potvrdíte tlačítkem **OK**.



Zvýraznění v AppReaderu

► Jak spustíte a ovládáte AppReader



AppR.dr

1. Otevřete dokument, web stránku nebo e-mail, který chcete číst.
2. Stisknete rychlou kombinaci AppReaderu: ALT + SHIFT + A, **NEBO** v liště nástrojů Odečítače odklepnete nástroj **AppRdr**.

AppReader začíná číst od aktuální pozice textového kurzoru. Jestliže textový kurzor neexistuje, AppReader se chytí na prvním slově zaměřené stránky.

Pozn.: Nástroj AppReader je nedostupný (zapadlý), pokud naposledy aktivní aplikace neobsahuje čitelný text.

3. Plynulé čtení spustíte a zastavíte stiskem klávesy ENTER **NEBO** klepnutím myši.

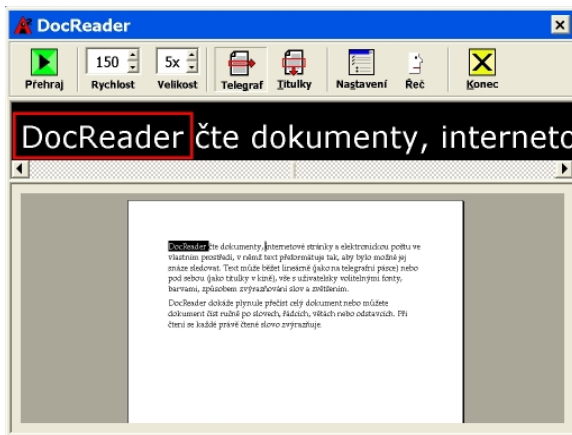
Pomocí myši spustíte čtení z nového místa dokumentu odklepnutím slova, od něhož chcete číst.

4. Ručně čtete pomocí navigačních příkazů AppReaderu (viz "Příkazy AppReaderu a DocReaderu" na str. 37).
5. AppReader ukončíte pravým klepnutím nebo stiskem ESC.

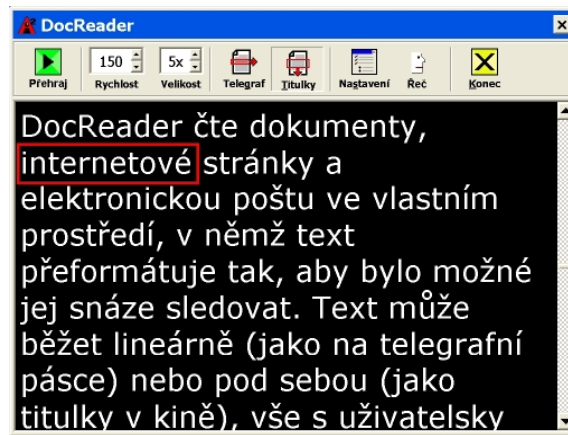
Po ukončení AppReaderu zůstává kurzor v naposledy zvýrazněném slově (pokud textový kurzor existuje).

DocReader čte dokumenty, internetové stránky a elektronickou poštu ve vlastním prostředí, v němž text přeformátuje tak, aby bylo možné jej snáze sledovat. Text může běžet lineárně (jako na telegrafní pásce) nebo pod sebou (jako titulky v kině), vše s uživatelsky volitelnými fonty, barvami, způsobem zvýrazňování slov a zvětšením.

DocReader dokáže plynule přečíst celý dokument nebo můžete dokument číst ručně po slovech, řádcích, větách nebo odstavcích. Při čtení se každé právě čtené slovo zvýrazňuje.



Režim Telegraf



Režim Titulky

► Jak spustíte a ovládáte DocReader



DocRdr

1. Otevřete dokument, web stránku nebo e-mail, který chcete číst.
2. Stisknete rychlou kombinaci: ALT + SHIFT + D,
NEBO v liště nástrojů Odečítače odklepnete nástroj **DocRdr**.

Ukáže se obrazovka DocReaderu s textem zdrojového dokumentu.

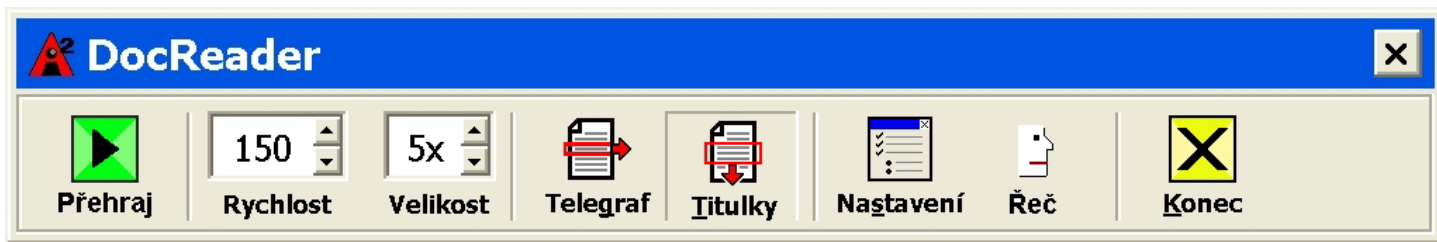
Pokud zdrojový dokument obsahuje aktivní textový kurzor, zvýrazní se slovo na pozici kurzoru. Jinak se zvýrazní první slovo na obrazovce DocReaderu.

Pozn.: Nástroj DocReader je nedostupný (zapadlý), pokud naposledy aktivní aplikace neobsahuje čitelný text.

3. Plynulé čtení spustíte a zastavíte odklepnutím tlačítka Přehraj/Pauza **NEBO** stiskem Enter.
Odklepnete-li po pauze libovolné slovo, spustíte odtud další čtení.
4. Ručně čtete pomocí navigačních příkazů DocReaderu (viz "Příkazy AppReaderu a DocReaderu" na str. 37).
5. DocReader ukončíte pravým klepnutím nebo stiskem ESC.
Po ukončení DocReaderu zůstává kurzor v naposledy zvýrazněném slově (pokud textový kurzor existuje).

DocReader (pokračování)

Lišta nástrojů DocReaderu obsahuje nástroje pro ovládání utility a zpřístupňuje nastavení vzhledu textu a jeho zvýrazňování.



Lišta nástrojů DocReaderu

- Přehraj/Pauza** Spustí a zastaví čtení na zvýrazněném slově.
- Rychlost** Nastavuje rychlost promluvy DocReaderu – ve slovech za minutu.
- Velikost** Nastavuje zvětšení obrazovky DocReaderu, od 1x do 16x.
- Telegraf** Řádkový text odrolováný vodorovně jako na telegrafním pásku, spolu s normální velikostí (1x) zdrojového textu vespod.
- Titulky** Text odvíjený pod sebou svisle jako na titulcích v kině.
- Nastavení** Otevře dialog Čtení, v němž lze změnit nastavení DocReaderu.
- Řeč** Otevře dialog Řeč, v němž lze změnit nastavení hlasového výstupu.
- Konec** Ukončí DocReader a aktivuje zdrojovou aplikaci.

Pomocí nástroje ŘekniTo přečtete vybranou oblast obrazovky prostým klepnutím nebo tažením myši. Nahlas řekne jakýkoli viditelný text na obrazovce včetně textu mimo aktivní aplikaci. Pozn.: Text v grafických obrázcích hlasem přečíst nelze.

► Jak pracujete s nástrojem ŘekniTo



1. V liště nástrojů Odečítače odklepnete nástroj **ŘekniTo** **NEBO** stisknete rychlou kombinaci: ALT + SHIFT + I.
2. Odklepnutím na slově uslyšíte jedno slovo.
3. Chcete-li hlasem přečíst blok textu, táhnutím text zvýrazněte.
Po uvolnění tlačítka myši se přečte veškerý zvýrazněný text.
4. Pravým klepnutím nebo stiskem ESC nástroj deaktivujete.

Příkazy čtení textu

Pomocí příkazů pro čtení textu můžete při tvorbě a editování dokumentů v textu navigovat a číst (po slovech, řádcích, větách či odstavcích). Textový kurzor se přitom pohybuje v souladu s použitým příkazem. Např. , zadáte-li příkaz Řekni následující větu, kurzor se přemístí na začátek následující věty a hlasový výstup celou větu přečte. Příkazy pro čtení textu jsou uvedeny v tabulce níže.

Pozn.: Pokud se příkazy zadávají z numerického bloku, musí být klávesa Num Lock vypnutá.

Příkazy čtení textu	Klávesy
Řekne předchozí znak	LEVÁ šipka
Řekne aktuální znak ♦	NUM 5
Řekne následující znak	PRAVÁ šipka
Řekne předchozí slovo	CTRL + LEVÁ šipka
Řekne aktuální slovo ♦♦	CTRL + NUM 5
Řekne následující slovo	CTRL + PRAVÁ šipka
Řekne předchozí větu	CTRL + ALT + LEVÁ šipka
Řekne aktuální větu	CTRL + ALT + NUM 5
Řekne následující větu	CTRL + ALT + PRAVÁ šipka

Příkazy čtení textu (pokračování)	Klávesy
Řekne předchozí řádek ♦♦♦	šipka NAHORU
Řekne aktuální řádek	SHIFT + NUM 5
Řekne následující řádek ♦♦♦	šipka DOLŮ
Řekne předchozí odstavec	CTRL + šipka NAHORU
Řekne aktuální odstavec	CTRL + SHIFT + NUM 5
Řekne následující odstavec	CTRL + šipka DOLŮ

- ♦ Po druhém stisku příkazu Řekne aktuální znak uslyšíte znak foneticky ("Anna, Bedřich, Cyril...")
- ♦♦ Opakované stisky příkazu Řekne aktuální slovo fungují takto:
 - Prvním stiskem: řekne slovo
 - Druhým stiskem: hláskuje slovo
 - Třetím stiskem: hláskuje foneticky ("Anna, Bedřich, Cyril...")**Pozn.:** Opakovaný stisk se musí uskutečnit do dvou sekund.
- ♦♦♦ Tímto příkazem čtete aktuální slovo nebo celý řádek podle nastavení 'Při pohybu kurzoru na nový řádek' v dialogu Odezva programu.

Rychlé kombinace

Rychlými kombinacemi zadáváte příkazy ZoomTextu, aniž musíte aktivovat jeho uživatelské rozhraní. Téměř každá funkce ZoomTextu má svou rychlou kombinaci, takže ZoomText můžete ovládat i z jiné aktivní aplikace.

Základní vlastnosti rychlých kombinací ZoomTextu jsou:

- Jednotlivé rychlé kombinace lze měnit nebo vypnout a vyloučit tak konflikty s jinými aplikacemi.
- V definici rychlé kombinace lze použít jak klávesy, tak tlačítka myši.
- Každá rychlá kombinace musí být jedinečná.

Každá rychlá kombinace se sestává z jedné nebo více modifikujících kláves a z jedné primární klávesy. Modifikující klávesy jsou kombinace kláves ALT, CTRL, SHIFT a Win. Primární klávesou může být jakákoli jiná klávesa nebo tlačítko myši.

► Jak změníte nastavení rychlé kombinace

1. V menu Nastavení zvolíte **R**ychlé kombinace...
2. Vyberete požadovanou Skupinu příkazů a Příkaz.
3. Upravíte nastavení rychlé kombinace, jak potřebujete.
4. Opakujete kroky 2 a 3 pro každou rychlou kombinaci, kterou chcete změnit.
5. Odklepnete tlačítko **OK**.

Příkazy AppReaderu a DocReaderu

Obecné příkazy	Klávesy
Spustí AppReader	ALT + SHIFT + A
Spustí DocReader	ALT + SHIFT + D
Přepne čtení (Přehraj/Pauza)	ENTER
Zvětšuje	ALT + NUM PLUS
Zmenšuje	ALT + NUM MINUS
Zvýší rychlost čtení	CTRL + NUM PLUS
Sníží rychlost čtení	CTRL + NUM MINUS
Zastaví promluvu	CTRL
Konec	ESC

Rychlé kombinace

Příkazy AppReaderu a DocReaderu *(pokračování)*

Navigační příkazy	Klávesy
Řekne předchozí slovo	CTRL + LEVÁ šipka nebo LEVÁ šipka
Řekne aktuální slovo ♦	CTRL + NUM 5 nebo MEZERNÍK
Řekne následující slovo	CTRL + PRAVÁ šipka nebo PRAVÁ šipka
Řekne slovo výše	Šipka NAHORU
Řekne slovo níže	Šipka DOLŮ
Řekne předchozí větu	CTRL + ALT + LEVÁ šipka
Řekne aktuální větu	CTRL + ALT + NUM 5
Řekne následující větu	CTRL + ALT + PRAVÁ šipka
Řekne předchozí odstavec	CTRL + šipka NAHORU
Řekne aktuální odstavec	CTRL + SHIFT + NUM 5
Řekne následující odstavec	CTRL + šipka DOLŮ
Řekne první slovo v řádku	HOME
Řekne poslední slovo v řádku	END
O stránku nahoru	PAGE UP
O stránku dolů	PAGE DOWN

Příkazy AppReaderu a DocReaderu *(pokračování)*

Navigační příkazy	Klávesy
Na začátek dokumentu	CTRL + HOME
Na konec dokumentu	CTRL + END
Na následující propojení	TAB
Na předchozí propojení	SHIFT + TAB
Propojí	CTRL + ENTER

- ♦ Opakované stisky příkazu Řekne aktuální slovo fungují takto:
 - První stiskem: řekne slovo
 - Druhým stiskem: hláskuje slovo
 - Třetím stiskem: hláskuje foneticky ("Anna, Bedřich, Cyril...")
- Pozn.:** Opakovaný stisk se musí uskutečnit do dvou sekund.

Rychlé kombinace

Příkazy konfigurace

Příkazy	Klávesy
Zavede konfiguraci 1...9	ALT + SHIFT + 1 ...9

Příkazy zvětšování

Příkazy	Klávesy
Zvětšuje	ALT + NUM PLUS
Zmenšuje	ALT + NUM MINUS

Příkazy lišty nástrojů Zvětšovače

Příkazy	Klávesy
Přepíná typy zoom oken	CTRL + SHIFT + Z
Aktivuje nástroj Uprav	CTRL + SHIFT + A
Zapne/vypne okno Zmrazené	CTRL + SHIFT + F
Zapne/vypne filtraci barev	CTRL + SHIFT + C
Zapne/vypne zvýraznění ukazatele	CTRL + SHIFT + P
Zapne/vypne zvýraznění kurzoru	CTRL + SHIFT + R
Vyhledávání na Ploše	CTRL + SHIFT + D
Internetové Vyhledávání	CTRL + SHIFT + W

Rychlé kombinace

Ostatní příkazy

Příkazy	Klávesy
Zapne/vypne hledáček	CTRL + SHIFT + L
Zapne/vypne režim náhledu	CTRL + SHIFT + V
Zapne/vypne vyhlazování textu	CTRL + SHIFT + T
Navede myš do pohledu	CTRL + SHIFT + B
Navede pohled k myši	CTRL + SHIFT + Y
Propustí následující rychlou kombinaci	ALT + PAUSE
Zapne/vypne AHOI operaci	CTRL + ALT + SHIFT + A
Zobrazí AHOI report	CTRL + ALT + SHIFT + S
Zkopíruje zoom okno do schránky	CTRL + ALT + SHIFT + C
Detekuje textový kurzor	CTRL + ALT + SHIFT + D
Zapne/vypne MSAA	CTRL + ALT + SHIFT + M
Zapne/vypne sledování	CTRL + ALT + SHIFT + T
Obnoví model obrazovky	CTRL + ALT + SHIFT + U

Příkazy lišty nástrojů Odečítače

Příkazy	Klávesy
Zapne/vypne hlasový výstup	ALT + SHIFT + S
Zvýší tempo řeči	CTRL + NUM PLUS
Sníží tempo řeči	CTRL + NUM MINUS
Přepne režim odezvy psaní	ALT + SHIFT + T
Přepne režim odezvy myši	ALT + SHIFT + M
Změní úroveň výmluvnosti	ALT + SHIFT + V
Spustí AppReader	ALT + SHIFT + A
Spustí DocReader	ALT + SHIFT + D
Aktivuje nástroj ŘekniTo	ALT + SHIFT + I

Rychlé kombinace

Příkazy odečítání obrazovky

Příkazy	Klávesy
Řekne titulek aktivního okna	CTRL + ALT + W
Řekne název aktivní karty dialogu	CTRL + ALT + T
Přečte hlášku v dialogu	CTRL + ALT + M
Ohlásí zaměřený prvek (pod fokusem)	CTRL + ALT + F
Řekne implicitní tlačítko v dialogu	CTRL + ALT + B
Řekne jméno zaměřené skupiny	CTRL + ALT + G
Přečte informace ze stavové lišty	CTRL + ALT + X
Přečte obsah aktuálního okna	CTRL + ALT + A
Přečte vybraný text	CTRL + ALT + S
Řekne titulek řádku aktivní buňky	CTRL + ALT + R
Řekne titulek sloupce aktivní buňky	CTRL + ALT + K
Ohlásí vzorec v aktuální buňce	CTRL + ALT + O
Přečte poznámku k aktuální buňce	CTRL + ALT + C

Příkazy odečítání obrazovky *(pokračování)*

Příkazy	Klávesy
Řekne aktuální čas	CTRL + ALT + I
Řekne aktuální datum	CTRL + ALT + Y
Přečte schránku systému	ALT + SHIFT + C
Zastaví promluvu	ALT + SHIFT + Q nebo CTRL
Změní syntetizér	ALT + SHIFT + E

Příkazy uživatelského rozhraní

Příkazy	Klávesy
Aktivuje ZoomText	ALT + INS
Deaktivuje ZoomText	ALT + DEL
Zobrazí uživatelské rozhraní	CTRL + SHIFT + U
Aktivuje nástroj Napověz	CTRL + SHIFT + H

Rychlé kombinace

Příkazy rolování

Příkazy	Klávesy
Roluje nahoru	ALT + šipka NAHORU
Roluje dolů	ALT + šipka DOLŮ
Roluje doleva	ALT + LEVÁ šipka
Roluje doprava	ALT + PRAVÁ šipka
Skočí k hornímu kraji obrazovky	ALT + PGUP
Skočí k dolnímu kraji obrazovky	ALT + PGDN
Skočí k levému kraji obrazovky	ALT + HOME
Skočí k pravému kraji obrazovky	ALT + END
Skočí do středu obrazovky	ALT + NUM 5
Uloží aktuální pohled	ALT + NUM /
Vyvolá uložený pohled	ALT + NUM *

Všechna nastavení programu ZoomText lze uložit a vyvolat pomocí konfiguračních souborů. Konfigurační soubory nastavují všechny vlastnosti ZoomTextu, včetně velikosti zvětšení, typu zoom okna, zvýraznění na obrazovce, volby čtení a rychlých kombinací. Můžete uložit libovolný počet souborů a tedy vytvářet vlastní konfigurace ZoomTextu, které pak kdykoli můžete opět vyvolat.

► Jak uložíte nastavení do konfiguračního souboru

1. Nastavte si všechny vlastnosti ZoomTextu, jak potřebujete.
2. V menu Soubor zvolte **Ulož konfiguraci...**

Otevře se dialog Ulož konfiguraci se seznamem existujících konfigurací.

3. Zadejte jméno nové konfigurace do pole **Jméno souboru**.
4. Odklepněte tlačítko **OK**.

► Jak vyvoláte nastavení z konfiguračního souboru

1. V menu Soubor zvolte **Otevři konfiguraci...**

Otevře se dialog Otevři konfiguraci se seznamem existujících konfigurací.

2. Zvýrazněte požadovaný konfigurační soubor.
3. Odklepněte tlačítko **OK**.

Implicitní konfigurace

Při spuštění ZoomTextu se automaticky zavádí implicitní konfigurace, soubor Zt8.zxc. Tento soubor obsahuje všechny předem nastavené vlastnosti ZoomTextu. Můžete si vytvořit vlastní implicitní konfiguraci, která při spuštění ZoomTextu zavede vaše vlastní nastavení. Neobávejte se ztráty původního autorského nastavení - původní implicitní konfiguraci snadno obnovíte.

► Jak uložíte vlastní implicitní konfiguraci

1. Nastavte si všechny vlastnosti ZoomTextu, jak potřebujete.
2. V menu Soubor zvolíte **Ulož jako implicitní**.
3. Odklepnutím **Ano** přepíšete stávající implicitní konfiguraci.

► Jak obnovíte původní implicitní konfiguraci

1. V menu Soubor zvolíte **O**bn**ov implicitní**.
2. Odklepnutím **Ano** přepíšete stávající implicitní konfiguraci původní.



Ai Squared

Phone: (802) 362-3612

Fax: (802) 362-1670

Email: sales@aisquared.com
support@aisquared.com

Mail: P.O. Box 669
Manchester Center, VT 05255 USA

www.aisquared.com