



ZoomText

Pikakäyttäjäopas

version

8.1

Tervetuloa ZoomText 8.1:n	2	Lukija Työkalurivi	21
Järjestelmän Vaatimukset	3	Puheen Aloittaminen ja Lopettaminen	22
ZoomTextin Asennus	4	Puheen Nopeuden Asetus	23
ZoomTextin Käynnistys.....	5	Syntetisaattorin Asetukset	24
ZoomTextin Käyttäjiliittymä	6	Kirjoituksen Toistoääni	25
ZoomTextin Palauttaminen ja.....	8	Hiiren Toistoääni.....	26
 		Ääniopas	27
Suurennuslasi Työkalurivi	9	AppReader	28
Suurennuksen Asteen Asetus	10	DocReader	30
Zoomatun Ikkunan Valinta	11	SpeakIt Työkalu	33
Zoomatun Ikkunan Muokkaus.....	13	Komennot Tekstin Lukemiselle	34
Jäädetyt Ikkunan Käyttö	14	Pikanäppäimet	36
Näkymän Käyttö.....	15	Uusien Mallien Tiedostot	47
Värien Hallinta	16	Ensisijaiset Uudet Mallit	48
Hiiriosoitin Hallinta.....	17		
Kohdistimen Hallinta.....	18		
Työpöytä Haku	19		
Web Haku	20		

Tervetuloa ZoomText 8.1:n

ZoomText 8.1 on tietokoneohjelma näkövammaisille henkilöille. Kaksi mukautettua ohjelmaa, monitorin suurennuslasi- ja lukuohjelma, ZoomText helpottaa henkilöä lukemaan ja kuulemaan kaiken monitorilta, tarjoten mahdollisuuden käyttää eri tiedostoja, sähköpostia ja Internetiä. ZoomText 8.1 on saatavana kahtena eri versiona:

Suurennuslasi – yksittäinen suurennuslasi-ohjelma, suurentaen näyttöruudulla esiintyvän tekstin

Suurennuslasi/NäytönLukija – yhdistetty suurennuslasi- ja näytönlukijaohjelma

Oheinen pikakäyttäjäopas tarjoaa tietoa ZoomText *Suurennuslasi* ja ZoomText *Suurennuslasi/NäytönLukijan* asennuksesta ja käytöstä. Oheiset puhe- ja lukuominaisuudet ovat saatavina ainoastaan ZoomText *Suurennuslasi* - ja ZoomText *Suurennuslasi/NäytönLukija* -ohjelmissa.

Huomio: Oheinen pikahakuopas ei selitä kaikkia yksityiskohtaisia ominaisuuksia ZoomText 8.1:n liittyen. Lisätiedon hankintaan käytä ZoomTextin täydellistä käyttäjäopasta tai CD:tä. Avataksesi CD:n, valitse **Ohje ► ZoomText Ohje** valikosta.

Avataksesi ZoomText 8.1:n varmista, että tietokoneesi sisältää seuraavat ohjelmat:

- Celeron, Pentium II tai uudempi versio, AMD K6 tai uudempi versio
- Yksi seuraavista ohjelmista:
 - Windows XP
 - Windows ME (Millennium Edition)
 - Windows 2000
 - Windows NT 4.0 (SP6)
 - Windows 98
- Vähintään 128 MB RAM (suositus 256 MB)
- 25 MB tyhjää tilaa kovalevyllä
- Äänikortti (ainoastaan *Suurennuslasi/NäytönLukija ohjelmalle*)

ZoomText CD käynnistyy automaattisesti, kun CD on syötetty asemaan. Seuraa näytöltä asennusohjeita.

► **Mikäli asennus ei käynnisty automaattisesti**

1. Napsauta Windows **Käynnistä** ja valitse **Suorita**
2. Selaa CD-ROMasemalle.
3. Valitse Setup ohjelma ja napsauta **Avaa**.
4. Valitse **OK** Suorita valikosta.

ZoomTextin asennus Windows XP ja Windows 2000 ohjelmiin

Kun asennus tapahtuu Windows XP tai Windows 2000 ohjelmiin, käyttöjärjestelmä asentaa eritasoiset osa-alueet. Voidaksesi asentaa kyseiset osa-alueet, vaatimuksena on etuoikeutettu hallinnollinen käyttöjärjestelmä. Jos kyseiset etuoikeudet eivät esiinny, ota yhteyttä asiantuntijaan ennen asennusta.

► **ZoomText ohjelman poistaminen**

1. Varmista ettei ZoomText ole käytössä.
2. **Käynnistä** valikosta valitse **Ohjelmat ► ZoomText 8.1 ► Poista ZoomText 8.1**.
3. Seuraa ohjeet näytöltä.

ZoomTextin asennuksen jälkeen ohjelma voidaan käynnistää yhdellä seuraavista tavoista.

► ZoomTextin Käynnistys



Valitse yksi seuraavista vaihtoehdoista:

- Windows työpöydällä, napsauta **ZoomText 8.1** pikakuvaketta.
- Windows **Käynnistä** valikosta, valitse **Ohjelmat ► ZoomText 8.1 ► ZoomText 8.1**.

Kun ZoomText käynnistyy, normaali ikkuna suurentuu. Hiiriosoitinta liikkuttaessa, tekstiä näppäillessä ja liikkeessa ohjelmasta toiseen, suurennettu ikkuna seuraa automaattisesti ja valittu alue on aina suurennettu.

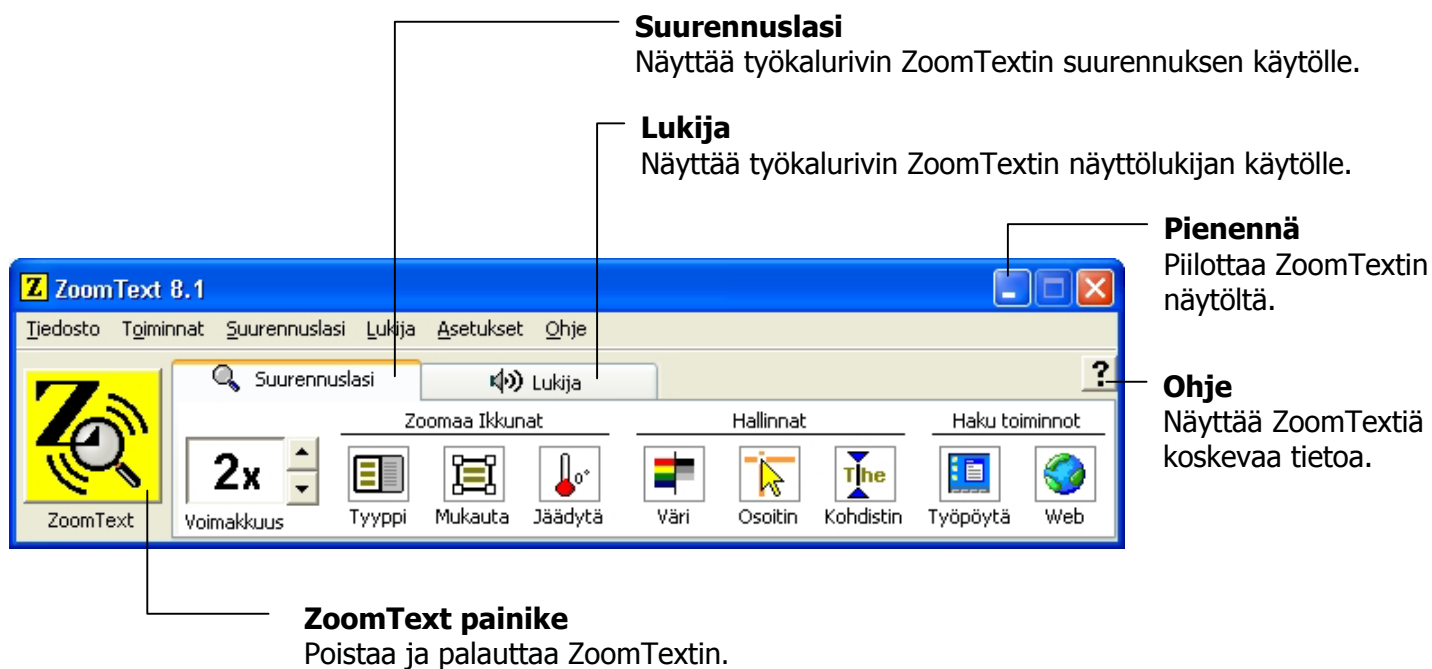
ZoomText lukee ääneen valitut tekstit mikäli ZoomText Suurennuslasi/NäytönLukija on asennettu. Kaikki Windows ohjelmat toimivat normaalisti samanaikaisesti ZoomTextin kanssa

► Poistuminen ZoomTextistä

Tiedosto alivalikosta, valitse **Lopeta**.

ZoomTextin Käyttäjiliittymä

Kun ZoomText on aloitettu, käyttäjiliittymä esiintyy näytöllä. Tämä ikkuna sisältää kaikki hallintajärjestelmät ZoomTextin käyttöä varten. Suurennusta ja näyttölukua koskevat tiedot on kerätty erillisille valikkoriveille.



ZoomText on mahdollista piilottaa (pienentää) ja palauttaa (suurentaa) vaikuttamatta ZoomTextin toimintaan.

► **ZoomTextin Pienentäminen**

Toimi seuraavasti:

- Napsauta **Pienennä** painiketta.
- Samaan aikaan kun ZoomText käyttäjäliittymä on aktivoitu, paina ESC.

► **ZoomTextin Palauttaminen**

Valitse yksi seuraavista vaihtoehdoista:

- Napsauta **ZoomText 8.1** painiketta tehtävärivillä.
- Käytä **Suurena Käyttäjäliittymä** pikanäppäimiä: CTRL + SHIFT + U.

ZoomTextin Poistaminen ja Palauttaminen

Kun ZoomText on asennettu käyttöjärjestelmään, ohjelma automaattisesti käynnistyy näyttöä suurentaen ja lukien. ZoomText voidaan poistaa ja palauttaa takaisin ilman kokonaan ohjelmasta poistumista. Mikäli ZoomText on poistettu, näyttö on normaalissa (ei suurennetussa) asemassa. Myös puhe on poistettu.

► ZoomTextin Palauttaminen (Poistamisen Jälkeen)

Valitse yksi seuraavista vaihtoehdoista:

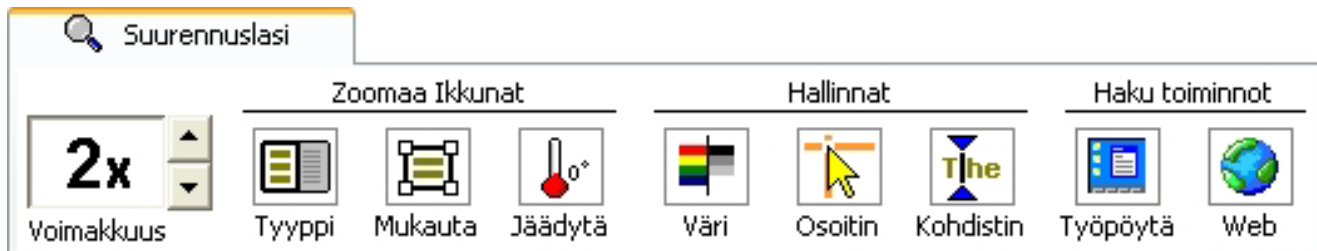
- ZoomText käyttäjäliittymässä, napsauta **ZoomText** painiketta
- Käytä Palauta ZoomText pikanäppäimiä: ALT + INSERT.

► ZoomTextin Poistaminen

Toimi seuraavasti:

- ZoomText käyttäjäliittymässä, napsauta **ZoomText** painiketta.
- Käytä Poista ZoomText pikanäppäimiä: ALT + DELETE.

Suurennuslasi valikko tarjoaa nopean reitin ZoomTextin suurentamiseen liittyviin toimintoihin. Jokaisella työkalurivin painikkeella on oma kuvake ja alaotsikkomahdollistaen helpon tunnistamisen. Monella näistä kuvakkeista on oma ilmestyvä alivalikko antaen nopean yhteyden tärkeimpiin ominaisuuksiin. Samankaltaiset painikkeet ovat merkattu, joten napsauttaminen hiirellä avaa niiden yhteisen dialogin. Nämä painikkeet ja niiden ominaisuudet on selostettu tarkemmin sivuilla 10-20.



Suurennuslasi Työkalurivi

Suurennuksen Asteen Valinta

ZoomText tarjoaa useita eriasteisia suurennustasoja antaen käyttäjälle mahdollisuuden valita tarpeen mukaisen suurennusasteen. Suurennustasot vaihtelevat yhdenkertaisesta aina 16-kertaiseen (16x)(1x – 8x suurennus joka tasaluvulla, 10x – 16x parillisilla luvuilla, sekä murto-osasuurennukset 1.25x, 1.5x ja 1.75x).

► Suurennuksen Valinta



Suurennuslasin työkaluriviltä, valitse suurennuksen määrä **Voimakkuus** spinboxista, TAI käytä suurennuslasin pikanäppäimiä:

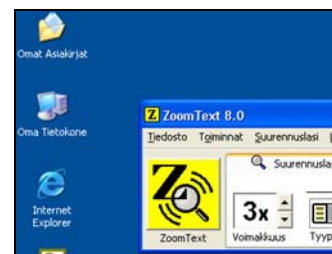
Komentoon...	Paina...
Lisää Suurennusta	ALT + NUMPAD PLUS
Vähennä Suurennusta	ALT + NUMPAD MIINUS



1x Näyttö (normaali)



2x Näyttö



3x Näyttö

ZoomText tarjoaa kahdeksan erilaista zoomaustapaa: koko, päällekkäinen, linssi, rivi ja neljä leikattua asentoa. Jokainen näistä vaihtoehtoista tarjoaa ainutlaatuisen tavan katsoa näyttöruutua. Zoomaustapa voidaan vaihtaa milloin tahansa erityyppisiin tehtäviin sopivaksi.

► Zoomatun ikkunan valinta



Tyyppi

Suurennuslasi työkaluriviltä, valitse **Tyyppi**, ja sen jälkeen valitse sopiva zoomaustapa.

Selaa läpi zoomaus ikkunatyytit käyttämällä **Zoomaa Ikkuna** pikanäppäimiä: CTRL + SHIFT + W.

Zoomatun Ikkunan Valinta (jatkuu)

Zoomatut Ikkunatyypit

Koko zoomaus näyttää suurennetun näkymän täyttäen koko näyttöruudun.



Koko

Päällekkäin zoomaus näyttää suurennetun näkymän, jonka kokoa voidaan muuttaa ja jota voidaan liikuttaa minne tahansa näyttöruudulla.



Päällekkäin

Linssi liikkuu normaalilla näyttöruudulla suurentaen tekstin tai minkä tahansa näytön sen alla. Linssi seuraa automaattisesti näyttöruudulla aina hiirtä liikuttaen, tekstiä näppäillen ja ohjelmia läpi liikkuen.



Linssi

Rivi liikkuu ylös ja alas ruudulla suurennetun viivoittimen tavoin näyttäen sen alla olevat asiat. Rivi-ikkuna seuraa automaattisesti mukana hiirtä liikuttaessa, tekstiä kirjoittaessa tai liikkeessä ohjelmasovelluksesta toiseen.



Rivi

Leikkaukset jakavat näyttöruudun puoleksi näyttäen suurennetut 'leikkaukset' yhdellä puolella ja normaalin näkymän toisella puolella. Suurennettu leikkaus voidaan näyttää jokaisella puolella näyttöruutua : Ylhäällä, alhaalla, vasemmalla ja oikealla.



Ylä



Ala



Vasen



Oikea

ZoomTextin ikkuna voidaan liikuttaa ja/tai sen kokoa muuttaa näyttöruudun eri alueilla (poikkeuksena koko zoomaus).

► Zoomatun Ikkunan Koon Muuttaminen ja Liikuttaminen



Mukauta

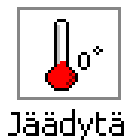
1. Suurennuslasi työkalurivillä, valitse Mukauta työkalu..
Kehykset koon muuttamista varten esiintyvät zoomatun ikkunan kehyksillä.
2. Ikkunan koon muuttamiseksi, vedä kehyksistä.
3. Ikkunan liikuttamiseksi, vedä ikkunan kehyksien sisäpuolella.
4. Ikkunan sisällön liikuttamiseksi, pidä CTRL näppäintä alhaalla ja sen jälkeen vedä ikkunan kehyksien sisäpuolella..
5. Poistuessa Muokkaa valikosta, napsauta hiiren oikeaa näppäintä tai paina ESC.

Huomio: Muokkaa valikko on harmaa silloin, kun koko zoomaus ikkuna on aktivoituna.

Jäädytetyn Ikkunan Käyttö

Ikkunan jäädyttäminen tarjoaa mahdollisuuden katsella ja muokata tietoja kahdessa eri sijainnissa samanaikaisesti. Jäädytetty ikkuna on koko-zoomatun ikkunan päällä näyttäen valitsemasi jäädytetyn sijainnin. Koko-zoomattu ikkuna liikkuu jatkuvasti näyttäen koko näyttöruudun.

► Jäädytetyn Ikkunan Perustaminen



1. Valitse koko zoomaus.
2. Suurennuslasin työkaluriviltä, valitse **Jäädytä ► Uusi**.
3. Liikuta hiiriosoitin valitsemallesi jäädytetylle alueelle näyttöruudulla.
4. Lukitse ja valitse jäädytetty alue.
Jäädytetty ikkuna ilmestyy koon muuttamisen kehyksissä..
5. Koon muuttamiseksi vedä kehyksistä. Ikkunan liikuttamiseksi vedä kehyksistä ikkunan kehyksien sisällä. Sisällön liikuttamiseksi paina CTRL ja vedä kehyksien sisällä.
6. Jäädytys valikosta poistuessa, napsauta hiiren oikeaa näppäintä tai paina ESC.

Huomio: Jäädytettyä ikkunaa voidaan muokata Mukauta työkalua käyttäen.

► Jäädytetyn Ikkunan Palauttaminen ja Poistaminen

Suurennuslasin työkaluriviltä, valitse **Jäädytä ► Palauta** (tai **Poista**).

Näkymä osoittaa näyttöruudulla alueen joka on sillä hetkellä suurennettu. Se auttaa myös seuraavaa zoomattavaa aluetta valikoidessa. Kun näkymä on aktivoitu, suurennus häviää ja näkymä ilmestyy normaalilla näyttöruudulla. Liikuttamalla näkymän paikallistajaa voidaan valikoida uusi zoomattava alue.

► Zoomatun ikkunan valinta

1. Työkaluriviltä valitse Toiminnot ja **Näkymä Muoto**.

Suurennus on tilapäisesti pois toiminnasta ja näkymän paikallistaja tulee näkyviin.

2. Liikuta näytönkohdistin haluttuun paikkaa ruudulla.
3. Klikkaa hiirtä zoomataksesi uuteen kohteeseen.

Suurennettu näkymä tulee uudelleen näkyviin ja valittu näkymä aktivoituu.

Näkymän paikallistaja voidaan esittää eri muodoissa ja väreissä. Paikallistaja voidaan myös palauttaa normaaliin (ei suurennettuun) näyttöruudun osaan silloin, kun päällekkäinen tai leikattu zoomaus on käytössä.

► Näkymän Paikallistajan Uudelleenkuviointi

1. Suurennuslasi valikosta, valitse **Näkymän paikallistaja...**
2. Muokkaa paikallistaja haluttuun muotoon
3. Napsauta **OK**.

Värit parantavat tekstin selkeyttä ja grafiikkaa vähentäen silmien raskautta. Värien hallintavaihtoehdot muodostuvat monista värien suodatinvaikutuksista, jotka säätelevät värejä, kontrastia ja kirkkautta. Värit voidaan valita valmiiksi muokatuista kuvioista ja värijärjestelmistä tai yksilöllisesti muokatuista värivalinnoista.

► Värien Valinta Valmiista Järjestelmistä



Väri

Suurennuslasin työkaluriviltä, valitse **Väri** ► **Kuvio**, ja sen jälkeen valitse haluttu värijärjestelmä.

► Asetukset Yksilölliseen Värivalintaan

1. Suurennuslasi valikosta, valitse **Värien Asetukset...**
2. Valitse **Yksilöllinen...**
3. Muokkaa yksilölliset asetukset
4. Napsauta **OK**.

Hiiren osoittimen kuviot helpottavat paikallistamisessa ja osoittimen seuraamisessa. Osoittimen kokoa ja väriä voidaan muokata. Osoitin voidaan myös aktivoida korostaen sen asentoa näyttöruudulla. Väri voidaan valita valmiiksi muokatuista kuvioista ja värijärjestelmistä tai yksilöllisesti muokatuista värivalinnoista.

► Hiirisoittimen Valinta Valmiista Järjestelmistä



Osoitin

Suurennuslasin työkaluriviltä, valitse **Osoitin** ► **Kuvio**, ja sen jälkeen valitse halutut kuviot.

► Yksilöllinen Osoittimen Asetusten Valinta

1. Suurennuslasi valikosta, valitse **Osoittimen Hallinta...**
2. Valitse **Yksilöllinen...**
3. Muokkaa yksilölliset asetukset.
4. Napsauta OK.

Kohdistimen Hallinta

Kohdistimen hallinta helpottaa sen paikallistamisessa ja seuraamisessa. Näkyvän kohdistimen valinta helpottaa kohdistimen näkyvyyttä ja asentoa näyttöruudulla peittämättä ympäröivää tekstiä. Kohdistimen värit voidaan valita valmiiksi muokatuista kuvioista ja värijärjestelmistä tai yksilöllisesti muokatuista värivalinnoista.

► Kohdistimen Valinta Valmiista Järjestelmästä



Kohdistin

Suurennuslasin työkaluriviltä, valitse Kohdistin ► **Kuvio**, ja sen jälkeen valitse halutut kuvat.

► Yksilöllinen Kohdistimen Asetusten Valinta

1. Suurennuslasi valikossa, valitse **Kohdistimen Hallinta...**
2. Valitse **Yksilöllinen...**
3. Muokkaa yksilölliset asetukset
4. Napsauta **OK**.

Työpöytä Haku –toiminto auttaa ohjelmien ja dokumenttien hakemisessa ja avaamisessa Windows työpöytä ympäristössä mukaan lukien pikakäynnistyspalkin, järjestelmätarjottimen ja ohjauspaneelin. Työpöytä Hakua käytettäessä dialogi-ikkuna näyttää listan asioista jotka löytyvät työpöytäympäristöstä. Tätä listaa voi muokata ja siltä etsiä asioita nopeuttaen halutun kohteen löytämistä. Työpöytä Haku 'Toiminnot' auttavat avaamaan kohteen tai katsomaan sen ominaisuuksia.

► Työpöytä Haku –toiminnon käyttö



Työpöytä

1. Valitse **Työpöytä** Suurennuslasi työkaluriviltä.

Työpöytä Haku dialogi aukeaa.

2. Suodata ja lajittele **Työpöydän Sisältö** listaa valitsemalla haluamasi kriteerit **Näytä Seuraavat** ja **Lajittele** listoilta.
3. Tarkentaaksesi hakua, kirjoita etsimäsi asia **Etsi** kenttään tai valitse yksi viimeisimmistä haku-vaihtoehtoista listalta.
4. Valitse haluamasi vaihtoehto Työpöydän Sisältö listalta.
5. Napsauta **Avaa** painiketta avataksesi valitun kohteen. Napsauta **Ominaisuudet** painiketta nähdäksesi valitun kohteen tiedot.

Web Haku auttaa löytämään linkit ja toiminnot Internet Explorerissa, HTML sähköpostista ja HTML ohje-tiedostoista. Web Hakua suoritettaessa dialogi-ikkuna näyttää listan linkeistä ja toiminnot viimeisessä aktiivissa HTML dokumentissa. Tätä listaa on mahdollista lajitella ja etsiä siitä halutut kohteet. Web Haku 'Toiminnot' mahdollistavat valitun linkin suorittamisen, selaamisen valittuun linkkiin tai toimintoon tai lukemisen aloittamisen valitusta kohteesta (AppReaderin kanssa).

► Web Haku –toiminnon käyttö



Web

1. Valitse **Web** Suurennuslasi työkaluriviltä.
Web Haku dialogi avautuu.
2. Suodata ja lajittele **Web Sivun Kohteet** listaa valitsemalla haluamasi kriteerit **Näytä Seuraavat** ja **Lajittele** vaihtoehtoista.
3. Tarkentaaksesi hakua, kirjoita etsimäsi asia **Etsi** kenttään tai valitse tiputusvalikosta yksi viimeisimmistä hakukriteereistä.
4. Valitse haluttu kohde Web Sivun Kohteet listalta.
5. Napsauta **Suorita Linkki** painiketta suorittaaksesi valitun linkin. Napsauta **Vieritä** painiketta tuodaksesi haluttu kohde näkyviin. Napsauta **Lue** painiketta aloittaaksesi halutun kohteen lukemisen (AppReaderin kanssa).

Lukija valikko tarjoaa nopean reitin ZoomTextin lukemiseen liittyviin ominaisuuksiin. Jokaisella valikon painikkeella on oma symboli, joka mahdollistaa helpon tunnistamisen. Monella näistä painikkeista on oma ilmestyvä alavalikko antaen nopean yhteyden tärkeimpiin ominaisuuksiin. Samankaltaiset painikkeet ovat merkattu, joten klikkaaminen avaa niiden yhteisen dialogin. Nämä painikkeet ja niiden ominaisuudet on selostettu tarkemmin sivuilla 22-35.



Lukija-työkalurivi

Puheen Aloittaminen ja Lopettaminen

Puhe voidaan aloittaa ja lopettaa häiritsemättä suurennuslasin ominaisuuksia.

► Puheen Mahdollistaminen ja Poistaminen



Puhe

Lukijan työkaluriviltä, valitse **Puhe ► Mahdollista** (tai **Poista**), **TAI**, käytä Puhe Kyllä/Ei pikanäppäimiä: ALT + SHIFT + S

Huomio: AppReader, DocReader ja SpeakIt työkaluja voidaan käyttää jos puhe on häiriintynyt.

Monesti puhe halutaan lopettaa kesken tekstin, esimerkiksi silloin kun ZoomText lukee viestiä, joka on ennestään tuttu. ZoomTextin puhe voidaan lopettaa kyseisessä tekstissä ilman koko puhe toiminnan lopettamista.

► Puheen Lopettaminen Kesken Tekstin

Paina ja vapauta CTRL näppäin.

Puhe on lopetettu kesken tekstin.

Puheen nopeuden asetuksella vaikutetaan kuinka nopeasti ZoomText puhuu (kuinka monta sanaa minuutissa).

► Puheen Nopeuden Asetus



Lukijan työkaluriviltä, aseta taso Nopeus spinboxista, TAI, käytä Puhe Nopeus pikanäppäimiä:

To...	Press...
Lisää puhe nopeutta	CTRL + NUMPAD PLUS
Vähennä puhe nopeutta	CTRL + NUMPAD MIINUS

Erillinen puhe nopeus on saatavana AppReaderille ja DocReaderille. Tämä asetus sijaitsee Lukemisen Mahdollisuudet dialogissa. Lukija valikossa, valitse Lukemisen Mahdollisuudet...

Huomio: Erillisiä puheeseen liittyviä asetuksia kuten ääntä, äänenkorkeutta ja -voimakkuutta voidaan myös vaihtaa. Näiden asetusten säätely tapahtuu **Lukija valikosta**, valitse **Syntetisaattori...**

Syntetisaattorin Asetukset

Syntetisaattorin asetukset mahdollistavat yksilöllisen lukuäänen valinnan. Äänet voidaan valita useista miehen ja naisen äänistä, ja niiden puhenopeutta, äänenkorkeutta ja voimakkuutta voidaan muokata.

Huomio: ZoomText tulee kolmen eri syntetisaattorin kanssa: TruVoice, ViaVoice ja Microsoft Speech. ZoomText perustusohjelman mahdollistaa näiden syntetisaattoreiden yhdistelmien asennuksen. ZoomText tukee myös muita SAPI syntetisaattoreita, jotka on asennettu järjestelmääsi.

► Puhesyntetisaattorin asetusten muokkaus

1. Lukija valikossa, valitse **Syntetisaattori...**
2. Varmista, että **P**alauta puheentuotto tarkistusruutu on merkitty.
3. Valitse syntetisaattori ja ääni, ja sen jälkeen aseta nopeus, äänenkorkeus ja voimakkuus.
4. Syntetisaattorin asetusten esikatseluun, kirjoita **Esimerkkiteksti** editointilaatikkoon, ja sen jälkeen napsauta **Puhu Esimerkki**.
5. Napsauta **OK** painiketta.

Kirjoituksen toistoääni tarjoaa mahdollisuuden kuulla näppäilty kirjaimet ja sanat. Yksittäiset kirjaimet tai sanat voidaan valita toistettavaksi. Ääntäminen tapahtuu välittömästi sanan näppäilyn jälkeen (välilyönnin tai välimerkin jälkeen). Erillinen kirjoituksen toistoäänien valinta auttaa valitsemaan mitkä kirjaimet on sanottu (kaikki kirjaimet tai erillisesti valitut kirjaimet).

► Kirjoituksen Toistoäänien Mahdollistaminen



Kirjoitus

Lukijan työkaluriviltä, napsauta **Kirjoitus** ja sen jälkeen valitse haluttu kirjoituksen toistoääni.

► Asetukset Kirjoituksen Toistoäänien Valintaan

1. Lukija valikosta, valitse **Kirjoituksen Toistoääni...**
2. Muokkaa kirjoituksen toistoäänien asetukset
3. Napsauta **OK**.

Hiiren Toistoääni

Hiiren toistoääni lukee osoittimen alla olevan tekstin automaattisesti. Hiiriosoitin liikkuessa, yksittäiset sanat tai kokonaiset tekstirivit äännetään välittömästi tai pienen viiveen jälkeen.

► **Hiiren Toistoäänien Mahdollistaminen**



Hiiri

Lukijan työkaluriviltä, napsauta **Hiiri** ja sen jälkeen valitse haluttu hiiren toistoääni.

► **Hiiren Toistoäänien Asetusten Valinta**

1. Lukija valikosta, valitse **Hiiren Toistoääni...**
2. Muokkaa hiiren toistoäänien asetukset.
3. Napsauta OK.

Ääniopas tarjoaa ohjelman puhutun tietomäärän säätämiseen silloin kun oheiset valinnat ovat aktiivisia tai merkittyjä. Ohjelman hallinta sisältää: Windows asiakirjat ja käytön, valikot, vuoropuhelut (dialogit), painikkeet, kuvakkeet ym.

Kolme monisana tasoa - Aloittelija, Keskitaso ja Taitava – tarjoavat mahdollisuuden lisätä tai vähentää opastuksen tasoa. Aloittelijataso opastus tarjoaa enemmän yksityiskohtaista tietoa, kun vastaavasti Taitava opastus tarjoaa vähemmän yksityiskohtaista tietoa. Kaikki opastustasot voidaan yksityiskohtaistaa käyttäjän tarpeidenmukaisiksi.

► Äänioppaan Tason Valinta



Ääniopas

Lukijan työkaluriviltä, napsauta **Verbit** ja sen jälkeen valitse äänioppaan taso.

► Äänioppaan Asetusten Valinta

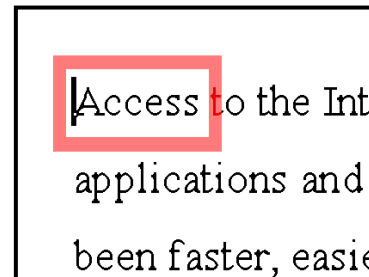
1. Lukija valikosta, valitse **Ääniopas...**
2. Muokkaa äänioppaan asetukset.
3. Napsauta **OK**.

AppReader lukee asiakirjat, internetsivut ja sähköpostit pääohjelman sisällä. Avatessasi ja poistuessasi AppReaderistä asiakirja ei muutu, mahdollistaen nopean ja saumattoman siirron asiakirjan julkaisun ja lukemisen välillä.

AppReader lukee automaattisesti läpi koko asiakirjan. AppReader voidaan asettaa myös niin, että ohjelma lukee ainoastaan yksittäiset sanat, rivit, lauseet tai kappaleet. Tekstiä luettaessa äännetty sana on merkitty. AppReader mahdollistaa sanan merkkiajan ulkoasun muokkaamisen kuten muodon, koon, värin ja näkyvyyden tason.

► AppReaderin asetukset

1. Lukija valikosta, valitse **A**ppReader...
2. Muokkaa AppReaderin asetukset.
3. Valitse **OK**.



AppReaderin merkitty sana

► AppReaderin Aloitus ja Käyttö



AppR.dr

1. Avaa haluamasi asiakirja, verkkosivu tai sähköposti.
2. Paina AppReader pikanäppäimiä: ALT + SHIFT + A, TAI, ZoomTextin Lukijan työkaluriviltä, napsauta **AppR.dr**.

AppReader alkaa lukea senhetkisesti kohdistimen paikalta. Jos kohdistinta ei esiinny, AppReader aloittaa näyttöruudun ensimmäisestä näkyvästä sanasta (vasen yläkulma).

Huomio: AppReader painike ei ole käytössä (harmaa) silloin kun viimeisin käyttö ei sisällä lukukelpoista tekstiä.

3. Aloittaessasi ja lopettaessasi automaattisen lukemisen, paina ENTER tai napsauta hiirtä.
4. Lukiessasi manuaalisesti, käytä AppReader ohjauskäskyjä. (katso "AppReader ja DocReader Komennot" sivulla 37).
5. AppReaderistä poistuessa, napsauta hiiren oikeaa näppäintä tai paina ESC.

Hiirtä käyttäessä voit valita uuden sijainnin napsauttamalla haluamasi sanan kohdalla.

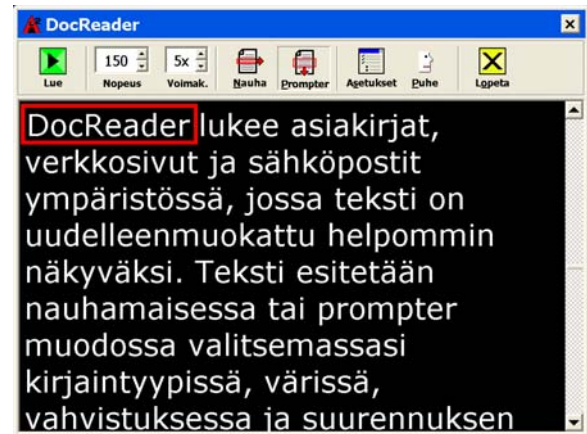
AppReaderiä lopettaessa, kohdistin sijaitsee automaattisesti AppReaderin viimeisen merkatun sanan kohdalla (mikäli kohdistin esiintyy).

DocReader lukee asiakirjoja, internet sivuja ja sähköpostia ympäristössä, jossa teksti on uudelleenrakennettu selkeämpään näyttöön. Teksti näkyy nauha- tai prompter muodossa sekä valitsemassasi kirjaintyypissä, värissä, sana merkkauksissa ja suurennuksen tasossa.

DocReader lukee automaattisesti läpi koko asiakirjan. DocReader voidaan asettaa myös niin, että ohjelma lukee ainoastaan yksittäiset sanat, rivit, lauseet tai kappaleet. Tekstiä luettaessa äännetty sana on merkitty.



Nauha- muoto



Prompter- muoto

► DocReaderin Aloitus ja Käyttö



DocRdr

1. Avaa haluamasi asiakirja, verkkosivu tai sähköposti.
2. Paina DocReader pikanäppäimiä: ALT + SHIFT + D, TAI, ZoomTextin Lukijan työkaluriviltä, napsauta **DocRdr** painiketta.

DocReader näyttöruutu esiintyy alkuperäisen asiakirjan tekstin kanssa. Mikäli alkuperäinen asiakirja sisältää kohdistimen, sana kohdistimen paikalla on merkitty DocReaderin näytössä. Muussa tapauksessa, ensimmäinen sana DocReader näyttöruudussa on merkitty.

Huomio: DocReader painike ei ole käytössä (harmaa) silloin kun viimeisin käyttö ei sisällä lukukelpoista tekstiä.

3. Aloittaessasi ja lopettaessasi automaattisen lukemisen napsauta Lue/Keskeytä painiketta TAI paina Enter.

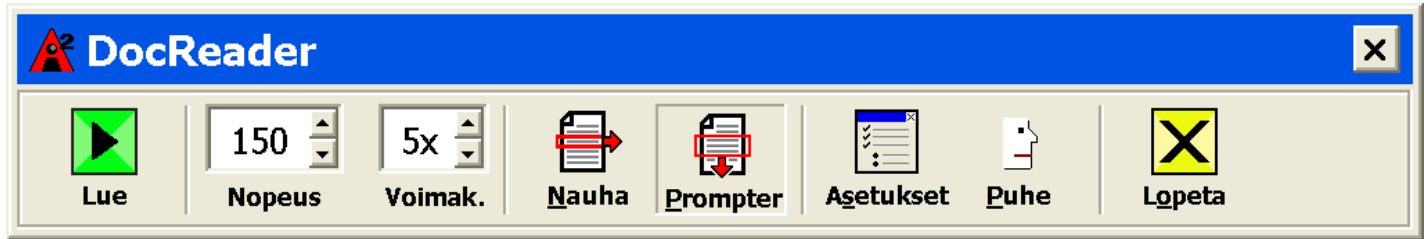
Keskeyttäessä voit valita uuden sijainnin napsauttamalla haluamasi sanan kohdalla.

4. Lukiessasi manuaalisesti, käytä DocReaderin ohjauskomentoja (katso "AppReader ja DocReader Komennot" sivulla 37).
5. Poistuessasi DocReaderistä, napsauta hiiren oikeaa näppäintä tai paina ESC.

DocReaderiä lopettaessa, kohdistin sijaitsee automaattisesti AppReaderin viimeisen merkatun sanan kohdalla (mikäli kohdistin esiintyy).

DocReader (jatkuu)

DocReaderin työkalurivi tarjoaa hallinnan DocReaderin käyttöön ja mahdollistaa asetukset, jotka muuttavat tekstin ja merkkauksen ulkoasun.



DocReaderin valikko

Lue/Keskeytä	Käynnistää ja keskeyttää lukemisen merkityn sanan kohdalla.
Nopeus	Hallitsee kuinka nopeasti DocReader puhuu – kuinka monta sanaa minuutissa.
Voimakkuus	Säätää DocReaderin suurennus voimakkuuden 1x ja 16x välillä.
Nauha	Näyttää tekstin nauhana joka liikkuu vaakatasossa kuten kapea paperinauha yhdessä alkuperäisen asiakirjan kanssa (1x), joka näkyy alapuolella.
Prompter	Näyttää moninkertaiseksi muokatut tekstirivit, jotka liikkuvat pystysuoraan.
Asetukset	Avaa Lukija dialogin DocReaderin asetusten vaihtamiseksi.
Puhe	Avaa Puhe dialogin puheen asetusten vaihtamiseksi.
Poistu	Lopettaa DocReaderin ja aktivoi alkuperäisen ohjelman.

SpeakIt työkalu mahdollistaa näyttöruudulta valikoitujen alueiden ääntämisen joko napsauttamalla tai kohdetta liikuttamalla. Mikä tahansa näkyvä teksti näyttöruudulla voidaan puhua, vaikka teksti ei olisi osa käytettyä ohjelmaa. Huomio: Teksti ei ole äännettävissä, jos se esiintyy graafisessa muodossa.

► SpeakIt Työkalun Käyttö



1. Lukijan työkaluriviltä, napsauta **SpeakIt** painiketta, **TAI**, käytä SpeakIt Tool pikanäppäimiä: ALT + SHIFT + I
2. Yksittäisen sanan ääntämiseksi, napsauta sanan kohdalla.
3. Useamman sanan ääntämiseksi, merkitse teksti.
Merkkauksen jälkeen, vapauta hiiren näppäin sanan ääntämiseksi.
4. Poistuessasi SpeakIt Työkalusta , napsauta oikeaa hiirinäppäintä tai paina ESC.

Komennot Tekstin Lukemiselle

Tekstin lukemista koskevat komennot mahdollistavat tekstin (sana, rivi, lause tai kappale) ohjauksen ja lukemisen samanaikaisesti sitä luotaessa ja julkaistaessa. Kyseisiä komentoja käytettäessä kohdistin liikkuu komennon mukaisesti. Esimerkiksi "Sano Seuraava Lause" komentoa käytettäessä, kohdistin siirtyy seuraavan lauseen alkuun sanoen koko lauseen. Alla oleva lista sisältää tekstin lukemista koskevat komennot.

Huomio: Varmista ettei Num Lock ole päällä ZoomTextiä käytettäessä.

Komennot Tekstin Lukemiselle	Näppäimet
Sano Edellinen Merkki	VASEN
Sano Tämänhetkinen Merkki ♦	NUMPAD 5
Sano Seuraava Merkki	OIKEA
Sano Edellinen Sana	CTRL + VASEN
Sano Tämänhetkinen Sana ♦♦	CTRL + NUMPAD 5
Sano Seuraava Sana	CTRL + OIKEA
Sano Edellinen Lause	CTRL + ALT + VASEN
Sano Tämänhetkinen Lause	CTRL + ALT + NUMPAD 5
Sano Seuraava Lause	CTRL + ALT + OIKEA

Komennot Tekstin Lukemiselle (jatkuu)

Komennot Tekstin Lukemiselle (jatkuu)	Näppäimet
Sano Edellinen Rivi ♦♦♦	YLÖS
Sano Tämänhetkinen Rivi	SHIFT + NUMPAD 5
Sano Seuraava Rivi ♦♦♦	ALAS
Sano Edellinen Kappale	CTRL + YLÖS
Sano Tämänhetkinen Kappale	CTRL + SHIFT + NUMPAD 5
Sano Seuraava Kappale	CTRL + ALAS

- ♦ Toinen painallus komentoon "Sano Tämänhetkinen Merkki " ääntää merkit foneettisesti ("Alpha, Bravo, Charlie...")
- ♦♦ Toistuvat painallukset komentoon "Sano Tämänhetkinen Sana" toimivat seuraavasti:
 - Ensimmäinen painallus: ääntää sanan
 - Toinen painallus: tavaa sanan
 - Kolmas painallus: tavaa sanan foneettisesti ("Alpha, Bravo, Charlie...")Huomio: Toistuvat painallukset täytyy esiintyä kahden sekunnin sisällä.
- ♦♦♦ Komento lukee senhetkisen sanan tai koko rivin samoin kuin Ohjelman Toisto asetus ' Kohdistin siirtyy uudelle riville'.

Pikanäppäimet

Pikanäppäimet ovat näppäinyhdistelmiä, jotka mahdollistavat ZoomTextin komennot ilman ZoomTextin käyttäjäliittymän aktivointia. Pikanäppäin komentoja on melkein jokaisella ZoomTextin toiminnolla, mahdollistaen ZoomTextin hallinnan samaan aikaan kun toinen ohjelma on aktivoitu.

Tärkeää tietoa ZoomTextin pikanäppäimistä:

- Yksittäisiä pikanäppäimiä voidaan muuttaa tai poistaa välttääksesi ongelmia muiden ohjelmien kanssa.
- Sekä näppäimistöä että hiiren painikkeita voidaan käyttää pikanäppäiminä.
- Jokaisen pikanäppäimen on oltava ainutlaatuinen.

Jokainen pikanäppäin koostuu yhdestä tai useammasta määritenäppäimestä ja yksittäisestä päänäppäimestä. Määritenäppäimet koostuvat ALT, CTRL, SHIFT ja Windows näppäimien yhdistelmistä. Päänäppäin voi olla mikä tahansa muu näppäin tai hiiren painike.

► Pikanäppäinten asetusten vaihto

1. Asetukset valikossa, valitse **P**ikanäppäimet...
2. Valitse haluttu Pikanäppäinryhmä ja Komento.
3. Muokkaa pikanäppäinyhdistelmät haluttuun muotoon.
4. Toista kohdat 2 ja 3 jokaisen muokatun pikanäppäimen kohdalla.
5. Napsauta **OK** painiketta.

AppReader ja DocReader Komennot

Yleiset Komennot	Näppäimet
Aloita AppReader	ALT + SHIFT + A
Aloita DocReader	ALT + SHIFT + D
Luku (Aloita/Keskeytä)	ENTER
Lisää Suurennusta	ALT + NUMPAD PLUS
Vähennä Suurennusta	ALT + NUMPAD MIINUS
Lisää Lukunopeutta	CTRL + NUMPAD PLUS
Vähennä Lukunopeutta	CTRL + NUMPAD MIINUS
Hiljennä	CTRL
Lopeta	ESC

AppReader ja DocReader Komennot *(jatkuu)*

Ohjaus- komennot	Näppäimet
Sano Edellinen Sana	CTRL + VASEN, TAI VASEN
Sano Tämänhetkinen Sana ♦	CTRL + NUMPAD 5, TAI VÄLILYÖNTI
Sano Seuraava Sana	CTRL + OIKEA, TAI OIKEA
Sano Sana Yläpuolella	YLÖS
Sano Sana Alapuolella	ALAS
Sano Edellinen Lause	CTRL + ALT + VASEN
Sano Tämänhetkinen Lause	CTRL + ALT + NUMPAD 5
Sano Seuraava Lause	CTRL + ALT + OIKEA
Sano Edellinen Kappale	CTRL + YLÖS
Sano Tämänhetkinen Kappale	CTRL + SHIFT + NUMPAD 5
Sano Seuraava Kappale	CTRL + ALAS
Sano Rivin Ensimmäinen Sana	HOME
Sano Rivin Viimeinen Sana	END

AppReader ja DocReader Komennot *(jatkuu)*

Ohjaus- komennot <i>(jatkuu)</i>	Näppäimet
Sivu Ylös	PAGE UP
Sivu Alas	PAGE DOWN
Asiakirjan Alku	CTRL + HOME
Asiakirjan Loppu	CTRL + END
Seuraava Linkki ♦♦	TAB
Edellinen Linkki ♦♦	SHIFT + TAB
Toteuta Linkki ♦♦	CTRL + ENTER

- ♦ Toistuvat painallukset komentoon "Sano Tämänhetkinen Sana" toimivat seuraavasti:
 - Ensimmäinen painallus: ääntää sanan
 - Toinen painallus: tavaa sanan
 - Kolmas painallus: tavaa sanan foneettisesti ("Alpha, Bravo, Charlie...")
- Huomio:** Toistuvien painallusten täytyy tapahtua kahden sekunnin sisällä.

Pikanäppäimet

Komennot Uusien Mallien Lataamiselle

Komennot	Näppäimet
Lataa Uudet Mallit 1...9	ALT + SHIFT + 1 ...9

Suurennuslasin Komennot

Komennot	Näppäimet
Lisää Suurennusta	ALT + NUMPAD PLUS
Vähennä Suurennusta	ALT + NUMPAD MIINUS

Suurennuslasin Työkalurivin Komennot

Komennot	Näppäimet
Ikkuna Tyyppi	CTRL + SHIFT + Z
Säädä Ikkunan Työkalu	CTRL + SHIFT + A
Jäädytys Työkalu Kyllä/Ei	CTRL + SHIFT + F
Värien Hallinnat Kyllä/Ei	CTRL + SHIFT + C
Osoittimen Hallinnat Kyllä/Ei	CTRL + SHIFT + P
Kohdistimen Hallinnat Kyllä/Ei	CTRL + SHIFT + R
Työpöytä Haku	CTRL + SHIFT + D
Web Haku	CTRL + SHIFT + W

Pikanäppäimet

Erilliset Komennot

Komennot	Näppäimet
Paikallistaja Kyllä/Ei	CTRL + SHIFT + L
Näkymä Muoto Kyllä/Ei	CTRL + SHIFT + V
Tekstin Tasoituksen Tyyppi	CTRL + SHIFT + T
Hiirisoitin Näyttöön	CTRL + SHIFT + B
Näyttö Hiirisoittimeen	CTRL + SHIFT + Y
Ohita (Seuraava ZoomText Pikanäppäin)	ALT + PAUSE
AHOI Kyllä/Ei	CTRL + ALT + SHIFT + A
AHOI Tilanne Raportti	CTRL + ALT + SHIFT + S
Valtaa ZoomText Näyttö	CTRL + ALT + SHIFT + C
Kohdistimen Paikallistaja	CTRL + ALT + SHIFT + D
MSAA Kyllä/Ei	CTRL + ALT + SHIFT + M
Seuraa Kyllä/Ei	CTRL + ALT + SHIFT + T
Päivitä Näyttöruutu	CTRL + ALT + SHIFT + U

Lukija Työkalurivin Komennot

Komennot	Näppäimet
Puhe Kyllä/Ei	ALT + SHIFT + S
Lisää Puhe Nopeutta	CTRL + NUMPAD PLUS
Vähennä Puhe Nopeutta	CTRL + NUMPAD MIINUS
Kirjoituksen Toistoäänen Muoto	ALT + SHIFT + T
Hiiren Toistoäänen Muoto	ALT + SHIFT + M
Äänioppaan Taso	ALT + SHIFT + V
Käynnistä AppReader	ALT + SHIFT + A
Käynnistä DocReader	ALT + SHIFT + D
SpeakIt Työkalu	ALT + SHIFT + I

Näytön Lukua Koskevat Komennot

Komennot	Näppäimet
Sano Ikkunan Otsikko	CTRL + ALT + W
Sano Dialogin Välilehti	CTRL + ALT + T
Sano Dialogin Viesti	CTRL + ALT + M
Sano Tarkennus	CTRL + ALT + F
Sano Ensisijainen Painike	CTRL + ALT + B
Sano Ryhmän Nimi	CTRL + ALT + G
Sano Tilannerivi	CTRL + ALT + X
Sano Kaikki	CTRL + ALT + A
Sano Valittu Teksti	CTRL + ALT + S
Sano Ruudukkorivin Otsikko	CTRL + ALT + R
Sano Ruudukkosarakkeen Otsikko	CTRL + ALT + K
Sano Solun Kaava	CTRL + ALT + O
Sano Solun Huomautus	CTRL + ALT + C

Näytön Lukua Koskevat Komennot

Komennot	Näppäimet
Sano Aika	CTRL + ALT + I
Sano Päivämäärä	CTRL + ALT + Y
Lue Keräilyalusta	ALT + SHIFT + C
Hiljennä	ALT + SHIFT + Q, OR CTRL
Vaihda Puhemoottori	ALT + SHIFT + E

Käyttäjiliittymän Komennot

Komennot	Näppäimet
Mahdollista ZoomText	ALT + INS
Poista ZoomText	ALT + DEL
Näytä Käyttäjiliittymä	CTRL + SHIFT + U
Ohje	CTRL + SHIFT + H

Liikutus Komennot

Komennot	Näppäimet
Vieritä Ylöspäin	ALT + YLÖS
Vieritä Alaspäin	ALT + ALAS
Vieritä Vasemmalle	ALT + VASEN
Vieritä Oikealle	ALT + OIKEA
Siirry Yläreunaan	ALT + PGUP
Siirry Alareunaan	ALT + PGDN
Siirry Vasempaan Reunaan	ALT + HOME
Siirry Oikeaan Reunaan	ALT + END
Siirry Keskelle	ALT + NUMPAD 5
Tallenna Näkymä	ALT + NUMPAD /
Palauta Tallennettu Näkymä	ALT + NUMPAD *

Kaikki ZoomTextin asetukset voidaan tallentaa ja palauttaa käyttämällä uusien mallien tiedostoja. Uusien mallien tiedostot kontrolloivat kaikkia ZoomTextin ominaisuuksia, kuten suurennuksen tasoja, zoomatun ikkunan tyyppiä, näyttöruudun hallinnoja, lukemisen vaihtoehtoja ja pikanäppäimiä. Lukematon määrä tiedostoja voidaan tallentaa, mahdollistaen ZoomTextin uusien mallien luomisen, jotka voidaan palauttaa milloin tahansa.

► Asetusten tallennus uusien mallien tiedostoon

1. Aseta kaikki ZoomTextin ominaisuudet haluamallasi tavalla.
2. Tiedosto valikossa, valitse **Tallenna Uudet Mallit...**

Tallenna Uudet Mallit dialogi laatikko esiintyy näyttäen esillä olevat uusien mallien tiedostot.

3. Kirjoita uusien mallien nimi **Tiedostotn nimi:** laatikkoon.
4. Napsauta **OK** painiketta.

► Asetusten lataaminen uusien mallien tiedostosta

1. Tiedosto valikossa, valitse **Avaa Uudet Mallit...**

Avaa Uudet Mallit dialogi laatikko esiintyy näyttäen esillä olevan uusien mallien tiedostot.

2. Merkkää haluttu uusien mallien tiedosto.
3. Napsauta **OK** painiketta.

Ensisijaiset Uudet Mallit

Käynnistäessäsi ZoomTextin, ensisijaisten uusien mallien tiedosto Zt8.zxc, on automaattisesti ladattu. Tämä tiedosto sisältää valmiiksi rakennetut ensisijaiset mallit kaikille ZoomTextin asetuksille. Omat ensisijaiset uudet mallit voidaan luoda, jolloin omakohtaiset asetukset ladataan samaan aikaan kun ZoomText on suoritettu. Älä huoli valmiiksi rakennettujen asetusten kadottamisesta – alkuperäinen ensisijainen tiedosto voidaan helposti palauttaa.

► Omien ensisijaisten uusien mallien tallennus

1. Aseta kaikki ZoomTextin ominaisuudet haluamallasi tavalla.
2. Tiedosto valikossa, valitse **Tallenna Ensisijaisena**.
3. Valitse **Kyllä** kirjoittaaksesi yli senhetkiset uudet mallit.

► Alkuperäisen ensijaisten uusien mallien tiedoston palauttaminen

1. Tiedosto valikossa, valitse **Palauta Ensijaiset**.
2. Valitse **Kyllä** kirjoittaksesi yli senhetkisten ensijaisten uusien mallien.



Ai Squared

Phone: (802) 362-3612

Fax: (802) 362-1670

Email: sales@aisquared.com
support@aisquared.com

Mail: P.O. Box 669
Manchester Center, VT 05255 USA

www.aisquared.com