



ZoomText

Podręcznik Szybkiego Startu

version
8.1

Witaj w ZoomText 8.1	2	Zakładka Czytanie	21
Wymagania systemowe	3	Włączanie i wyłączanie mowy	22
Instalacja ZoomTexta	4	Regulacja prędkości mowy	23
Rozpoczęcie pracy z ZoomTextem	5	Ustawienia syntezy mowy	24
Interface Użytkownika ZoomText	6	Echo klawiszy	25
Włączanie i wyłączanie ZoomTexta ...	8	Echo myszy.....	26
 		Gadatliwość.....	27
Zakładka Powiększanie	9	AppReader.....	28
Ustawianie stopnia powiększenia.....	10	DocReader	30
Wybieranie sposobu powiększania ..	11	Narzędzie Wymów	33
Dopasowywanie powiększania.....	13	Komendy czytania tekstu.....	34
Narzędzie Zamroź	14	Klawisze skrótu	36
Tryb przeglądania.....	15	Pliki konfiguracyjne	47
Rozszerzenia kolorów	16	Konfiguracja domyślna	48
Rozszerzenia wskaźnika.....	17		
Rozszerzenia kursora	18		
Poszukiwacz pulpitu.....	19		
Poszukiwacz łączy	20		

Witaj w ZoomText 8.1

ZoomText 8.1 to doskonałe rozwiązanie dla osób z dysfunkcją wzroku, umożliwiające używanie komputera. Dzięki temu, że zawiera program powiększający i program czytający ekran głosem syntetycznym, ZoomText pozwala zobaczyć i usłyszeć wszystko, co znajduje się na ekranie, umożliwiając obsługę wszystkich aplikacji, czytanie i tworzenie dokumentów oraz poczty elektronicznej i dostęp do internetu.

ZoomText 8.1 jest dostępny w dwóch odmianach:

Magnifier – program powiększający

Magnifier/ScreenReader, a krócej *MagReader* – zintegrowany program powiększający i czytający ekran głosem syntetycznym

Niniejszy podręcznik szybkiego startu dostarcza informacji niezbędnych do instalacji i użycia podstawowych funkcji obu wersji programu ZoomText 8.1. Należy pamiętać, że opisane w nim funkcje dotyczące czytania ekranu głosem syntetycznym dotyczą jedynie wersji *MagReader*.

Uwaga: Niniejszy podręcznik nie opisuje wszystkich funkcji programu ZoomText 8.1, ani nie zastępuje dokumentacji programu. Pełna informacja zawarta jest w instrukcji obsługi programu ZoomText 8.1 i w systemie pomocy programu. Pomoc ZoomText 8.1 można uruchomić wybierając: **Pomoc ► Pomoc ZoomTexta** w menu programu.

ZoomText 8.1 może działać w komputerze o następujących parametrach:

- Celeron, Pentium II lub lepszy, AMD K6 lub lepszy
- Jeden z następujących systemów operacyjnych:
 - Windows XP
 - Windows ME (Millennium Edition)
 - Windows 2000
 - Windows NT 4.0 (SP6)
 - Windows 98
- Minimum 128 MB pamięci RAM (zaleca się 256 MB)
- 25 MB wolnej przestrzeni na dysku twardym

Instalacja ZoomTexta

Program instalacyjny ZoomText zostanie uruchomiony automatycznie po umieszczeniu CD z programem w napędzie CD. Zastosuj się do następujących instrukcji:

► Jeśli program instalacyjny nie rozpocznie się automatycznie

1. Kliknij przycisk **Start** i wybierz **Uruchom...**
2. Kliknij przycisk **Przeglądaj...** i odnajdź napęd CD-ROM.
3. Wybierz program Setup i kliknij **Otwórz**.
4. Kliknij **OK**.

Instalacja ZoomTexta w Windows XP, 2000 i NT 4.0

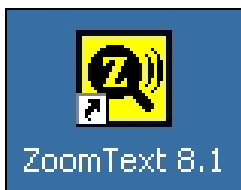
Po wykonaniu programu Setup w Windows XP, Windows 2000 lub Windows NT 4.0, zostaną zainstalowane komponenty systemowe programu. W tym celu musisz mieć prawa administratora. Jeśli nie masz takich praw – skontaktuj się z administratorem.

► Odinstalowywanie ZoomTexta

1. Upewnij się, że ZoomText nie jest uruchomiony.
2. W Menu Start wybierz **Programy ► ZoomText 8.1 ► Odinstaluj ZoomText 8.1**.
3. Wykonuj instrukcje, które będzie podawał program.

Po zainstalowaniu ZoomTexta możesz go uruchomić w następujący sposób.

► Rozpoczęcie ZoomTexta



Wykonaj jedną z następujących akcji:

- Na Pulpicie Windows kliknij ikonę **ZoomText 8.1**.
- W Menu Start Windows, wybierz **P**rogramy ► **ZoomText 8.1**
► **ZoomText 8.1**.

Po uruchomieniu ZoomTexta program zmienia ekran powiększając go. Poruszanie myszą, pisanie na klawiaturze i nawigacja po aplikacjach powoduje, że powiększony fragment ekranu jest przewijany, zawsze pozostawiając widoczną część ekranu, w której ostatnio wykonano jakąś akcję.

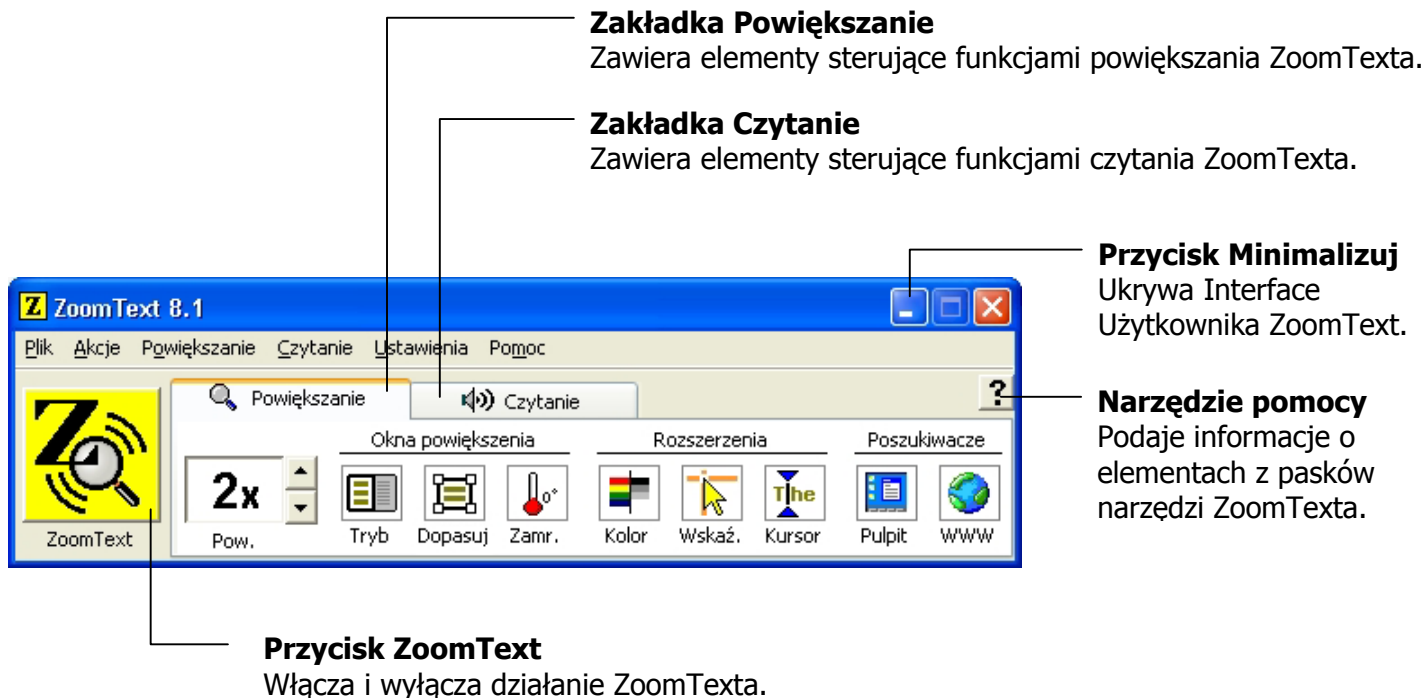
Jeśli zainstalowałeś wersję ZoomText MagReader, program będzie również mówił za pomocą mowy syntetycznej, oznajmiając akcje. Wszystkie programy Windows będą pracowały normalnie.

► Zakończenie pracy ZoomTexta

W menu Plik wybierz **K**oniec.

Interface Użytkownika ZoomText

Po rozpoczęciu pracy ZoomTexta na ekranie pojawi się Interface Użytkownika. Okno to zawiera wszystkie elementy sterujące niezbędne do pracy programu. Funkcje związane z powiększaniem i czytaniem ekranu są pogrupowane – każde w swojej zakładce na pasku narzędzi i dalej w osobnych dialogach.



Interface Użytkownika ZoomText może być zminimalizowany (ukryty) i przywrócony (widoczny), bez żadnego wpływu na działanie programu ZoomText.

► **Minimalizacja ZoomTexta**

Minimalizacji można dokonać na jeden z dwóch sposobów:

- Kliknij przycisk Minimalizuj.
- Wciśnij klawisz ESC w momencie, kiedy aktywny jest Interface Użytkownika ZoomText (kiedy jest wierzchnim oknem).

► **Przywrócenie ZoomTexta**

Przywrócenia można dokonać na jeden z dwóch sposobów:

- Kliknij przycisk **ZoomText 8.1** na pasku zadań Windows.
- Naciśnij skrót klawiszowy: CTRL + SHIFT + U.

Włączanie i wyłączanie ZoomTexta

Po uruchomieniu ZoomTexta, rozpoczyna on automatycznie powiększanie i czytanie ekranu. W każdej chwili można wyłączyć ZoomTexta bez opuszczania programu. Wyłączenie powoduje, że wszystkie funkcje powiększania i mowy zostaną wyłączone bez opuszczania programu.

► **Włączanie ZoomTexta**

Wykonaj jedną z poniższych akcji:

- W Interface Użytkownika ZoomText kliknij przycisk **ZoomText**.
- Naciśnij skrót klawiszowy: ALT + INSERT.

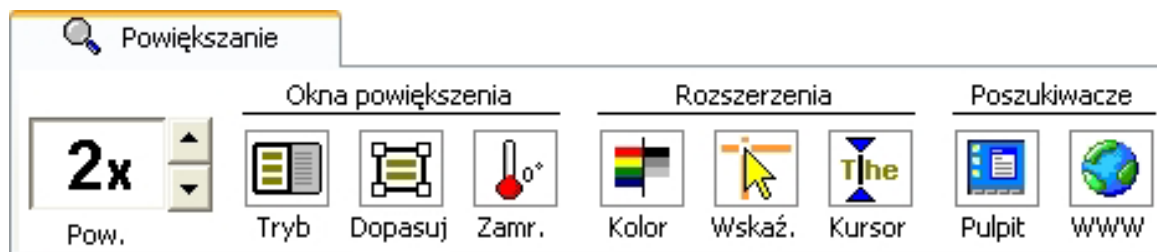
► **Wyłączanie ZoomTexta**

Wykonaj jedną z poniższych akcji:

- W Interface Użytkownika ZoomText kliknij przycisk **ZoomText**.
- Naciśnij skrót klawiszowy: ALT + DELETE.

Zakładka Powiększanie

Zakładka Powiększanie Interfejsu Użytkownika umożliwia szybki dostęp do funkcji powiększania ZoomTexta. Każdy z przycisków paska zawiera łatwą do rozpoznania ikonę. Wiele z nich rozwija menu z dostępem do dialogów umożliwiających ustawienie ważnych parametrów działania programu. Przyciski są pogrupowane i podpisane, a kliknięcie na podpis grupy otwiera dialog zawierający wszystkie funkcje związane z tą grupą. Funkcje paska narzędzi Powiększanie opisane są na stronach od 10 do 20.



Pasek narzędzi – zakładka Powiększanie

Ustawianie stopnia powiększenia

ZoomText posiada szeroki wachlarz poziomów powiększenia, pozwalających na modyfikację powiększenia w zależności od potrzeb. Dostępne powiększenia to: od 1x do 8x co 1, od 10x do 16x co 2 oraz powiększenia ułamkowe 1.25x, 1.5x i 1.75x

► Regulacja powiększenia

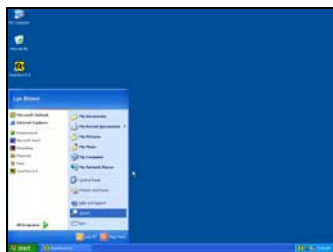


Pow.

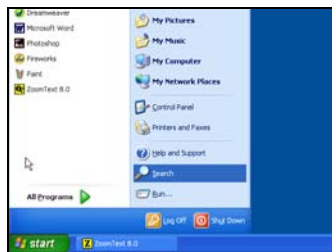
Na pasku narzędzi Powiększenie ustaw licznik **Pow.** (Powiększenie),

lub użyj klawiszy skrótu powiększania:

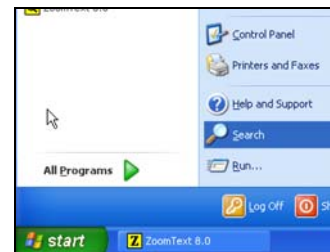
Aby...	Naciśnij...
Zwiększyć powiększenie	ALT + KN PLUS
Zmniejszyć powiększenie	ALT + KN MINUS



1x (zwykły rozmiar)



2x



3x

ZoomText posiada 8 różnych trybów powiększenia: Pełny, Nakładka, Lupa, Linijka lub Część w czterech odmianach. Każdy z tych trybów oferuje inne możliwości oglądania powiększonej zawartości ekranu, odpowiednio do różnych zadań i aplikacji. Pozwala w każdej chwili skonfigurować powiększony obraz odpowiednio do Twoich potrzeb.

► Wybór trybu powiększania



Tryb

Na zakładce Powiększanie wybierz przycisk **Tryb** i z rozwiniętego w ten sposób menu wybierz pożądany sposób.

Można też zmieniać sposób powiększania cyklicznie naciskając skrót klawiszowy: CTRL + SHIFT + Z.

Wybieranie sposobu powiększania (c.d.)

Tryby powiększania

Pełny wyświetla powiększony obraz, który zajmuje cały ekran.



Pełny

Nakładka wyświetla powiększony obszar w formie okna, które może być przesuwane i mieć zmienioną wielkość.



Nakładka

Lupa przesuwa się po ekranie tak, jak lupa optyczna nad kartką papieru. Lupa podąża za wskaźnikiem myszy, kursorem tekstowym, wpisywanym tekstem i wybieranymi elementami sterującymi.



Lupa

Linijka działa w sposób podobny do powiększającej linijki, wyświetlając powiększony tekst pod poruszającą się w górę i w dół linijką. Linijka ta podąża automatycznie za wskaźnikiem myszy, kursorem tekstowym i fokusem.



Lupa

Część dzieli ekran na dwie części, z których jedna jest wyświetlana w normalnym rozmiarze, a druga w powiększeniu. Powiększona część może znajdować się u góry, z prawej, na dole lub z lewej strony.



Góra



Dół



Lewa



Prawa

Okna ZoomTexta mogą być przesuwane i można zmieniać ich wielkość tak, aby zajmowały wygodną dla użytkownika część ekranu (oczywiście nie w trybie Pełny).

► Zmiana wielkości i położenia okna powiększenia



Dopasuj

1. Na zakładce Powiększanie wybierz narzędzie Dopasuj.

Na krawędziach okna powiększenia pokażą się uchwyty.

2. Chwyć myszą i przesunij jeden z uchwytów.
3. Aby przesunąć całe okno chwyć je za wewnętrzną część i przesunij.
4. Aby przewinąć zawartość okna przytrzymaj CTRL, chwyć myszą wewnętrzną część okna i przesunij.
5. Aby wyjść z narzędzia Dopasuj kliknij prawym klawiszem myszy, lub naciśnij ESC.

Uwaga: Narzędzie Dopasuj jest wyświetlane jako nieaktywne (szare), kiedy jesteś w trybie pełnego powiększenia.

Narzędzie Zamroź

Narzędzie Zamroź pozwala na sprawdzanie zawartości dowolnego fragmentu ekranu bez konieczności „skakania” oknem powiększenia do tego miejsca. Okno zamrażania znajduje się „nad” pozostałą zawartością ekranu w trybie pełnego powiększania, pokazując stały fragment ekranu w określonym osobno powiększeniu.

► Ustawianie okna zamrażania



Zamr.

1. Ustaw tryb powiększania na Pełny.
2. Na zakładce Powiększanie wybierz **Zamr.** ► **Nowy**.
3. Przesuń wskaźnik myszy wskazując miejsce okna zamrażania.
4. Przeciągnij okno zamrażania do pożądanej wielkości.

Okno zamrażania pokaże się z uchwytyami na obrzeżach.

5. Zmiany wielkości okna dokonaj chwytając i przesuając jeden z uchwytów. Aby przesunąć całe okno chwyć je za wewnętrzną część i przesuń. Aby przewinąć zawartość okna przytrzymaj CTRL, chwyć myszą wewnętrzną część okna i przesuń.
6. Aby wyjść z narzędzia Zamroź kliknij prawym klawiszem myszy, lub naciśnij ESC.

Uwaga: Okno zamrażania może być dopasowane narzędziem Dopasuj

► Włączanie i wyłączanie narzędzia Zamroź

Na zakładce Powiększanie wybierz **Zamr.** ► **Włącz** (lub **Wyłącz**).

Tryb przeglądania pokazuje obszar ekranu, który był powiększany i pozwala wybrać inny obszar do powiększenia. Włączenie tego trybu powoduje wyłączenie powiększenia i wyświetlenie podświetlonego poszukiwacza na tle nie powiększonego ekranu. Myszą można wybrać nowy fragment ekranu do powiększenia.

► **Włączanie trybu przeglądania**

1. Na pasku narzędzi Powiększanie kliknij przycisk Widok.

Powiększanie jest czasowo wyłączone i pojawia się poszukiwacz.

2. Przenieś poszukiwacz do miejsca, które chcesz powiększyć.
3. Kliknij, co spowoduje powiększenie tak wybranego fragmentu.

Powiększenie jest przywracane we wskazanym miejscu.

Poszukiwacz można skonfigurować na wiele sposobów (kształtów i kolorów). Można też tak skonfigurować program, by poszukiwacz był widoczny stale w nie powiększonej części ekranu (tryb Nakładka lub Część).

► **Konfiguracja poszukiwacza**

1. W menu Powiększanie wybierz **P**oszukiwacz...
2. Dobierz opcje poszukiwacza odpowiednio do swoich potrzeb.
3. Kliknij przycisk **OK**.

Rozszerzenia kolorów...

Rozszerzenie kolorów polepsza czytelność tekstu i grafiki, zmniejszając zmęczenie oczu. Opcje rozszerzenia kolorów zawierają szereg mechanizmów zamiany kolorów, jasności i kontrastu. Można wybierać ze schematów przygotowanych przez producenta, lub stworzyć własne.

► Wybieranie gotowych schematów rozszerzenia kolorów



Kolor

Na pasku narzędzi Powiększanie wybierz **Kolor** ► **S**chemat, a potem pożądaną pozycję z listy schematów kolorów.

► Konfiguracja ustawień kolorów użytkownika

1. W menu Powiększanie wybierz **R**ozszerzenie Kolorów...
2. Wybierz **U**żytkownika...
3. Dobierz wygodne dla siebie ustawienia.
4. Kliknij przycisk **OK**.

Rozszerzenia wskaźnika ułatwiają odnalezienie wskaźnika myszy na ekranie. Można zmieniać wielkość i kolor wskaźnika oraz aktywować poszukiwacz wskaźnika. Do wyboru jest kilka gotowych schematów kształtu i koloru wskaźnika, można też zdefiniować własne ustawienia.

► Wybór gotowego schematu wskaźnika



Wskaź.

Na pasku narzędzi Powiększanie wybierz **Wskaź.** ► **S**chemat, a potem wybierz pożądany schemat kształtu i koloru wskaźnika.

► Konfiguracja schematów użytkownika

1. W menu Powiększanie wybierz **Rozszerzenia Wskaźnika...**
2. Wybierz **U**żytkownika...
3. Dostosuj ustawienia do swoich potrzeb.
4. Kliknij przycisk **OK**.

Rozszerzenia kursora

Rozszerzenia kursora ułatwiają odnalezienie i śledzenie kursora tekstowego (widocznego podczas wpisywania tekstu). Dostępnych jest kilka bardzo wyraźnych kształtów kursora, które jednak nie przysłaniają tekstu. Do wyboru jest kilka gotowych schematów kształtu i koloru kursora, można też zdefiniować własne ustawienia.

► Wybór gotowego schematu wskaźnika



Kursor

Na pasku narzędzi Powiększanie wybierz **Kursor** ► **Schemat**, a potem wybierz pożądany schemat kształtu i koloru kursora.

► Konfiguracja schematów użytkownika

1. W menu Powiększanie wybierz **Rozszerzenie Kursora...**
2. Wybierz **Użytkownika...**
3. Dostosuj ustawienia do swoich potrzeb.
4. Kliknij przycisk **OK**.

Poszukiwacz pulpitu pomaga odnaleźć i uruchomić programy i dokumenty umieszczone na pulpicie Windows – włącznie z paskiem skrótów, szufladą systemową i panelem sterowania. Uruchomienie poszukiwacza pulpitu powoduje wyświetlenie listy elementów pulpitu w dialogu. Listę tę można filtrować i przeszukiwać. „Akcje” poszukiwacza pozwalają uruchamiać elementy pulpitu i oglądać ich właściwości.

► Użycie poszukiwacza pulpitu



Pulpit

1. Na pasku narzędzi Powiększanie kliknij przycisk **Pulpit**.
Pojawi się dialog Poszukiwacz pulpitu.
2. **Elementy pulpitu** można filtrować i sortować za pomocą opcji **Pokaż te elementy** i **Sortuj według**.
3. Wpisując do listy rozwijanej **Szukaj** wyrażenie można zawęzić listę wyświetlanych elementów do tych, które zawierają wpisany tekst.
4. Wybierz poszukiwany element z listy elementów pulpitu.
5. Kliknij przycisk **Otwórz**, co spowoduje uruchomienie wybranego elementu. Przycisk **Właściwości** wyświetla właściwości tego elementu.

Poszukiwacz łączy pozwala odnaleźć łącza internetowe i elementy w Internet Explorerze, wiadomościach HTML i pomocy HTML. Po uruchomieniu poszukiwacza łączy pole dialogowe wyświetla listę łączy i elementów ostatniego aktywnego dokumentu HTML. Listę tę można filtrować i przeszukiwać. Akcje poszukiwacza łączy pozwalają przejść do wybranego łącza, przewinąć do niego, lub rozpocząć czytanie (za pomocą AppReadera) od miejsca, w którym znajduje się łącze lub element strony internetowej.

► To use the Web Finder



1. Na pasku narzędzi powiększania wybierz **WWW**.
Pojawi się dialog poszukiwacza łączy.
2. **Elementy strony www** można filtrować i sortować za pomocą opcji **Pokaż te elementy** i **Sortuj według**.
3. Wpisując do listy rozwijanej **Szukaj** wyrażenie można zawęzić listę wyświetlanych elementów do tych, które zawierają wpisany, lub ostatnio wyszukiwany tekst.
4. Wybierz poszukiwany element z listy elementów strony www.
5. Kliknij przycisk **Idź do łącza**, co spowoduje uruchomienie wybranego łącza. Przycisk **Czytaj od** powoduje skok do tego elementu i rozpoczęcie czytania za pomocą AppReadera.

Zakładka Czytanie pozwala na szybki dostęp do funkcji czytania mową syntetyczną. Każdy przycisk na tym pasku posiada łatwą do rozpoznania ikonę i opis. Wiele z tych przycisków uruchamia menu z najważniejszymi elementami sterującymi działaniem danej funkcji. Przyciski pogrupowane są tematycznie, a każda z grup jest opisana napisem, który jest jednocześnie łączem otwierającym dialogi sterujące funkcjami grupy. Funkcje związane z tym paskiem narzędzi opisane są na stronach 22 do 35.



Pasek narzędzi – zakładka Czytanie

Włączanie i wyłączanie mowy

Mowę można włączać i wyłączać bez wyłączania powiększania.

► Włączanie i wyłączanie mowy



Mowa

Na pasku Czytanie wybierz **Mowa ► Włącz** (lub **Wyłącz**),
LUB naciśnij klawisz skrótu włączania i wyłączania mowy:
ALT + SHIFT + S.

Uwaga: AppReader, DocReader oraz narzędzie Wymów może być używane również podczas gdy wyłączona jest mowa.

Może się zdarzyć sytuacja, w której chciałbyś zakończyć trwającą wypowiedź syntezy. Na przykład kiedy ZoomText czyta okno komunikatu, który już znasz. Wyciszenie syntezy w takiej sytuacji nie wymaga całkowitego wyłączania mowy.

► Zatrzymywanie wypowiedzi w trakcie

Naciśnij i puść klawisz CTRL.

Odczytywanie informacji zostaje przerwane.

Regulując prędkość mowy decydujesz o tym, ile słów na minutę wymawia ZoomText.

► Regulacja prędkości mowy



Prędk.

Na pasku Czytanie zmień wartość licznika **Prędkość**, LUB użyj klawiszy skrótu:

Aby...	Naciśnij...
Zwiększyć prędkość mowy	CTRL + KN PLUS
Zmniejszyć prędkość mowy	CTRL + KN MINUS

Dla AppReadera i DocReadera można ustawić inną prędkość mowy. Ustawienie to jest dostępne w polu dialogowym **Opcje czytania...**

Uwaga: Dodatkowe ustawienia syntezy mowy (włączając w to głos, wysokość i głośność) dostępne są w menu Czytanie pod pozycją **Syntezytor...**

Ustawienia syntezy mowy

Ustawienia syntezy mowy pozwalają dopasować głos syntezy mowy. W zależności od syntezy mowy można wybierać różne głosy (męskie i żeńskie), dobierać ich prędkość mowy, wysokość i głośność.

Uwaga: ZoomText dostarczany jest z trzema syntezy mowy: TruVoice, ViaVoice i Microsoft Speech, które działają w kilku językach (niestety nie w języku polskim). W trakcie instalacji można zdecydować o tym, które z nich zostaną zainstalowane. Ponadto można instalować inne syntezy mowy spełniające standard SAPI.

► Zmiana ustawień syntezy mowy

1. W menu Czytanie wybierz **Syntezy mowy...**
2. Upewnij się, czy włącznik **Włącz mowę** jest włączony.
3. Wybierz syntezy mowy i głos, a następnie dopasuj prędkość, wysokość i głośność do swoich potrzeb.
4. Możesz wpisać tekst do pola **Przykładowy tekst** i kliknąć **Wymawiaj przykładowy tekst**, żeby usłyszeć jak syntezy mowy mówi z nowymi ustawieniami.
5. Kliknij przycisk **OK**.

Echo klawiszy pozwala usłyszeć wpisywane znaki i wyrazy. Można tak ustawić program, żeby czytane były pojedyncze klawisze, całe wyrazy, lub jedno i drugie. Wyrazy czytane są po ich zakończeniu (po naciśnięciu spacji lub znaku interpunkcyjnego). Dodatkowe ustawienia echa klawiszy pozwalają zdecydować ponadto które z klawiszy mają być czytane (np. klawisze modyfikatorów – CTRL, ALT, SHIFT).

► Włączanie echa klawiszy



Pisanie

Na pasku Czytanie kliknij **Pisanie**, a potem wybierz pożądane ustawienie echa klawiszy.

► Ustawianie opcji echa klawiszy

1. W menu Czytanie wybierz **Echo klawiszy...**
2. Dobierz opcje echa do swoich potrzeb.
3. Kliknij przycisk **OK**.

Echo myszy

Echo myszy pozwala usłyszeć tekst pod wskaźnikiem. Poruszanie wskaźnikiem po ekranie powoduje, że poszczególne słowa lub całe wiersze będą czytane natychmiast po wskazaniu ich myszą.

► **Włączanie echa myszy**



Mysz

Na pasku Czytanie kliknij **Mysz** i wybierz odpowiednie dla siebie ustawienie echa myszy.

► **Ustawienia opcji echa myszy**

1. W menu Czytanie wybierz **Echo myszy...**
2. Dobierz opcje echa myszy według swoich potrzeb.
3. Kliknij przycisk **OK**.

Pojęciem gadatliwość określa się ilość informacji wymawianej o elementach sterujących programem czytanej wtedy, kiedy są uaktywniane. Elementy te obejmują: okna aplikacji i dokumentów, menu, dialogi, przyciski, ikony itp.

Trzy poziomy gadatliwości – Początkujący, Średnio zaawansowany i Ekspert – pozwalają na szybkie przełączenie poziomu gadatliwości. Gadatliwość dla początkującego powoduje czytanie większej liczby informacji niż dla eksperta. Każdy z tych poziomów może być w pełni dostosowywany – zgodnie z Twoimi potrzebami.

► Wybieranie poziomu gadatliwości



Gadatl.

Na pasku Czytanie kliknij **Gadatl.** i wybierz potrzebny poziom.

► Dostosowywanie gadatliwości

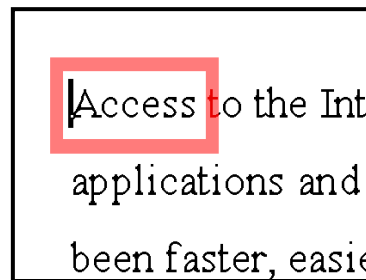
1. W menu Czytanie wybierz **Gadatliwość...**
2. Dobierz parametry do swoich potrzeb.
3. Kliknij przycisk **OK**.

AppReader czyta dokumenty, strony internetowe i pocztę elektroniczną w odpowiedniej aplikacji. Po wejściu do AppReadera wygląd dokumentu nie ulega zmianie, co pozwala na szybkie przełączanie pomiędzy edycją i czytaniem dokumentu.

AppReader może automatycznie czytać cały dokument, lub też można ręcznie przesuwać się co słowo, wiersz, zdanie lub akapit. Podczas czytania każde ze słów jest jednocześnie podświetlane. Ustawienia AppReadera pozwalają na zmianę sposobu podświetlania słów – kształtu, koloru, wielkości i przejrzystości podświetlenia.

► Regulacja ustawień AppReadera

1. W menu Czytanie wybierz **AppReader...**
2. Dobierz ustawienia do swoich potrzeb.
3. Kliknij przycisk **OK**.



Podświetlanie AppReadera

► Rozpoczęcie pracy z AppReaderem



AppRdr

1. Otwórz dokument, stronę lub wiadomość, którą chcesz przeczytać.
2. Wciśnij klawisz skrótu AppReadera: ALT + SHIFT + A,
LUB na pasku narzędzi Czytanie kliknij przycisk **AppRdr**.

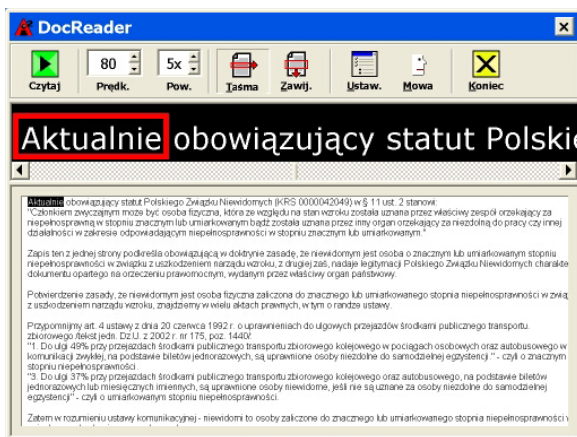
AppReader rozpoczyna czytanie od pozycji kursora. Jeśli kursor tekstowy nie istnieje, AppReader rozpoczyna w trybie pauzy na pierwszym słowie na aktywnej stronie.

Uwaga: przycisk AppReadera jest wyłączony (szary) wtedy, gdy aktywna aplikacja nie zawiera czytelnego tekstu.

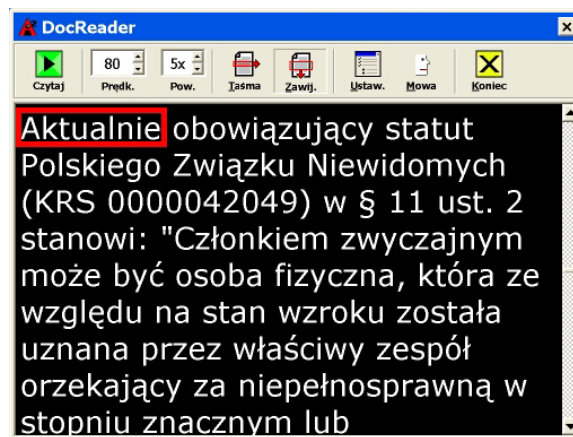
3. Rozpoczęcie i przerwanie czytania – wciśnij ENTER
LUB kliknij klawiszem myszy.
Przy użyciu myszy można rozpocząć czytanie od nowego miejsca klikając to miejsce (lewym klawiszem myszy).
4. Do czytania ręcznego można użyć komend nawigacyjnych AppReadera (p. "Komendy AppReadera i DocReadera str. 37).
5. Wyjście z AppReadera – prawy klawisz myszy, lub klawisz ESC.
Po zakończeniu AppReadera kursor (o ile istnieje) jest umieszczany na ostatnio podświetlonym w AppReaderze wyrazie.

DocReader czyta dokumenty, strony internetowe i wiadomości w specjalnym oknie, w którym tekst jest reformatowany dla lepszej czytelności. Tekst jest prezentowany na taśmie lub w formie kolumny, z możliwością doboru czcionki, kolorów, sposobu podświetlania i powiększenia.

DocReader może czytać automatycznie cały dokument, lub też można ręcznie przesuwać się co słowo, wiersz, zdanie lub akapit. Podczas czytania każde ze słów jest jednocześnie podświetlane.



Tryb taśmy



Tryb zawijania

► Rozpoczęcie pracy z DocReaderem



DocRdr

1. Otwórz dokument, stronę lub wiadomość, którą chcesz przeczytać.
2. Wciśnij klawisz skrótów DocReadera: ALT + SHIFT + D,
LUB na pasku narzędzi Czytanie kliknij przycisk **DocRdr**.

DocReader otwiera okno z tekstem dokumentu i podświetla wyraz pod kursorem. Jeśli kursor tekstowy nie istnieje, DocReader podświetla pierwsze słowo na aktywnej stronie.

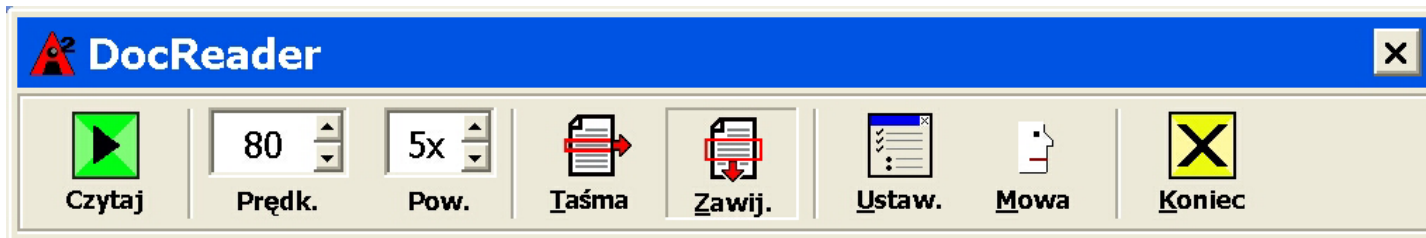
Uwaga: przycisk DocReadera jest wyłączony (szary) wtedy, gdy aktywna aplikacja nie zawiera czytelного tekstu.

3. Rozpoczęcie i przerwanie czytania – wciśnij ENTER
LUB kliknij przycisk Czytaj/Pauza.
4. Do czytania ręcznego można użyć komend nawigacyjnych DocReadera (p. "Komendy AppReadera i DocReadera str. 37).
5. Wyjście z DocReadera – prawy klawisz myszy, lub klawisz ESC.

Po zakończeniu DocReadera kursor (o ile istnieje) jest umieszczany na ostatnio podświetlonym w DocReaderze wyrazie.

DocReader (c.d.)

Pasek narzędzi DocReadera zawiera elementy sterujące jego pracą i wyglądem tekstu.



Pasek narzędzi DocReadera

- | | |
|---------------------|---|
| Czytaj/Pauza | Rozpoczyna i zatrzymuje czytanie na podświetlonym wyrazie. |
| Prędk. | Decyduje o tym z jaką prędkością czyta DocReader– w słowach na minutę. |
| Pow. | Decyduje o krotności powiększenia DocReadera, od 1x do 16x. |
| Taśma | Powoduje wyświetlanie pojedynczego wiersza tekstu przewijanego poziomo, a poniżej okna z nie powiększonym widokiem dokumentu źródłowego. |
| Zawij. | Powoduje wyświetlanie wielu wierszy tekstu, które są przewijane pionowo. Wiersze są zawinięte, co eliminuje konieczność przewijania w poziomie. |
| Ustaw. | Otwiera dialog opcji Czytanie DocReadera. |
| Mowa | Otwiera dialog Mowa, do zmiany opcji mowy. |
| Koniec | Kończy działanie DocReadera i powraca do aplikacji źródłowej. |

Narzędzie Wymów pozwala na czytanie wybranych fragmentów ekranu poprzez klikanie i przeciąganie myszą. Wymawiany może być dowolny tekst widoczny na ekranie, nawet jeśli jest poza aktywnym programem. Uwaga: tekst wyświetlany jako grafika nie może być czytany.

► Używanie narzędzia Wymów



Wymów

1. Kliknij przycisk **Wymów** na pasku narzędzi Czytanie, **LUB** naciśnij skrót klawiszowy: ALT + SHIFT + I.
2. Kliknięcie na wyrazie powoduje wymówienie go.
3. Przeciągnięcie myszą w celu oznaczenia tekstu powoduje wymówienia podświetlonego (oznaczonego) fragmentu.
Cały podświetlony tekst zostanie wypowiedziany w momencie puszczenia klawisza myszy.
4. Aby zakończyć działanie narzędzia Wymów należy kliknąć prawym klawiszem myszy, lub użyć klawisza ESC.

Komendy czytania tekstu

Komendy czytania tekstu pozwalają nawigować i czytać (co słowo, wiersz, zdanie lub akapit) podczas tworzenia i edycji dokumentów. Kursor podąża za działaniem tych komend. Na przykład naciśnięcie komendy Wymów następane zdanie powoduje przejście kursora do początku następnego zdania i przeczytanie całego zdania. Poniższa tabela zawiera komendy czytania tekstu.

Uwaga: Num Lock musi być wyłączony jeśli chcesz użyć komendy z klawiszami z Klawiatury Numerycznej (KN).

Komendy czytania tekstu	Kombinacja klawiszy
Mów poprzedni znak	W LEWO
Mów bieżący znak ♦	KN 5
Mów następny znak	W PRAWO
Mów poprzedni wyraz	CTRL + W LEWO
Mów bieżący wyraz ♦♦	CTRL + KN 5
Mów następny wyraz	CTRL + W PRAWO
Mów poprzednie zdanie	CTRL + ALT + W LEWO
Mów bieżące zdanie	CTRL + ALT + KN 5
Mów następane zdanie	CTRL + ALT + W PRAWO

Komendy czytania tekstu	Kombinacja klawiszy
Mów poprzedni wiersz ♦♦♦	W GÓRĘ
Mów bieżący wiersz	SHIFT + KN 5
Mów następny wiersz ♦♦♦	W DÓŁ
Mów poprzedni akapit	CTRL + W GÓRĘ
Mów bieżący akapit	CTRL + SHIFT + KN 5
Mów następny akapit	CTRL + W DÓŁ

- ♦ Drugie wciśnięcie komendy Mów bieżący znak powoduje przeczytanie go fonetycznie (imionami).
- ♦♦ Powtórzenie komendy Mów bieżący wyraz powoduje:
 - Pierwsze naciśnięcie: wymawia wyraz,
 - Drugie naciśnięcie: literuje wyraz,
 - Trzecie naciśnięcie: literuje wyraz fonetycznie (imionami).Uwaga: Powtórzenie komendy musi nastąpić w czasie 2 sekund.
- ♦♦♦ Ta komenda czyta bieżący wyraz lub cały wiersz w zależności od ustawienia echa programu „Gdy kursor tekstowy przesuwa się do nowego wiersza”

Klawisze skrótu

Skróty klawiszowe to kombinacje klawiszy, których naciśnięcie powoduje wykonanie komend ZoomTexta bez konieczności aktywowania interfejsu użytkownika ZoomText. Prawie wszystkie funkcje ZoomTexta posiadają skróty klawiszowe, co pozwala sterować jego działaniem podczas pracy w innym programie.

Oto istotne informacje o skrótach klawiszowych ZoomText:

- Aby wyeliminować konflikty ze skrótami innych programów można wyłączyć lub zmienić każdy ze skrótów.
- Do definicji skrótów klawiszowych można używać klawiszy klawiatury i myszy.
- Każdy skrót musi być unikalny.

Każdy skrót składa się z jednego lub wielu modyfikatorów i jednego klawisza głównego. Klawisze modyfikatorów to **ALT**, **CTRL**, **SHIFT** i klawisz **Windows**. Klawiszem głównym może być dowolny inny klawisz klawiatury lub myszy.

► Zmiana ustawień skrótów

1. W menu **U**stawienia wybierz **Skróty K**lawiszowe...
2. Wybierz pożądaną grupę skrótów i komendę.
3. Dobierz skróty do swoich potrzeb.
4. Powtarzaj kroki 2 i 3 dla każdego skrótu, który chciałbyś zmienić.
5. Kliknij przycisk **OK**.

Komendy AppReadera i DocReadera

Ogólne komendy	Skróty
Włącz AppReader	ALT + SHIFT + A
Włącz DocReader	ALT + SHIFT + D
Czytaj/Pauza	ENTER
Zwiększ powiększenie	ALT + KN PLUS
Zmniejsz powiększenie	ALT + KN MINUS
Zwiększ prędkość czytania	CTRL + KN PLUS
Zmniejsz prędkość czytania	CTRL + KN MINUS
Cisza	CTRL
Koniec	ESC

Klawisze skrótu (c.d.)

Komendy AppReadera i DocReadera (c.d.)

Komendy nawigacji	Skróty
Mów poprzedni wyraz	CTRL + W LEWO, LUB W LEWO
Mów bieżący wyraz ♦	CTRL + KN 5, LUB SPACEBAR
Mów następny wyraz	CTRL + W PRAWO, LUB W PRAWO
Mów wyraz powyżej	W GÓRĘ
Mów wyraz poniżej	W DÓŁ
Mów poprzednie zdanie	CTRL + ALT + W LEWO
Mów bieżące zdanie	CTRL + ALT + KN 5
Mów następne zdanie	CTRL + ALT + W PRAWO
Mów poprzedni akapit	CTRL + W GÓRĘ
Mów bieżący akapit	CTRL + SHIFT + KN 5
Mów następny akapit	CTRL + W DÓŁ
Mów pierwszy wyraz w wierszu	HOME
Mów ostatni wyraz w wierszu	END
Strona w górę	PAGE UP
Strona w dół	PAGE DOWN

Komendy AppReadera i DocReadera (c.d.)

Komendy nawigacji	Skróty
Początek dokumentu	CTRL + HOME
Koniec dokumentu	CTRL + END
Następne łącze	TAB
Poprzednie łącze	SHIFT + TAB
Wykonaj łącze	CTRL + ENTER

- ◆ Powtórzenie komendy Mów bieżący wyraz powoduje:
 - Pierwsze naciśnięcie: wymawia wyraz,
 - Drugie naciśnięcie: literuje wyraz,
 - Trzecie naciśnięcie: literuje wyraz fonetycznie (imionami).
- Uwaga: Powtórzenie komendy musi nastąpić w czasie 2 sekund.

Klawisze skrótu (c.d.)

Komendy ładowania konfiguracji

Komendy	Klawisze
Ładuj konfigurację 1...9	ALT + SHIFT + 1 ...9

Komendy powiększania

Komendy	Klawisze
Zwiększ powiększenie	ALT + KN PLUS
Zmniejsz powiększenie	ALT + KN MINUS

Komendy zakładki Powiększanie

Komendy	Klawisze
Tryb powiększania	CTRL + SHIFT + Z
Narzędzie dopasuj	CTRL + SHIFT + A
Narzędzie zamroź	CTRL + SHIFT + F
Rozszerzenia kolorów (wł/wył)	CTRL + SHIFT + C
Rozszerzenia wskaźnika (wł/wył)	CTRL + SHIFT + P
Rozszerzenia kursora (wł/wył)	CTRL + SHIFT + R
Poszukiwacz pulpitu	CTRL + SHIFT + D
Poszukiwacz łączy	CTRL + SHIFT + W

Klawisze skrótu (c.d.)

Inne komendy

Komendy	Klawisze
Poszukiwacz (wł/wył)	CTRL + SHIFT + L
Tryb przeglądania (wł/wył)	CTRL + SHIFT + V
Tryb wygładzania tekstu	CTRL + SHIFT + T
Mysz do widoku	CTRL + SHIFT + B
Widok do myszy	CTRL + SHIFT + Y
Przepuszczaj (następną kombinację klaw.)	ALT + PAUSE
AHOI (wł/wył)	CTRL + ALT + SHIFT + Q
Raport statusu AHOI	CTRL + ALT + SHIFT + D
Przechwyć ekran ZoomTexta	CTRL + ALT + SHIFT + V
Detekcja kursora	CTRL + ALT + SHIFT + K
MSSAA (wł/wył)	CTRL + ALT + SHIFT + M
Śledzenie (wł/wył)	CTRL + ALT + SHIFT + T
Uaktualnij model ekranu	CTRL + ALT + SHIFT + U

Komendy zakładki Czytanie

Komendy	Klawisze
Mowa (wł/wył)	ALT + SHIFT + S
Zwiększ prędkość mowy	CTRL + KN PLUS
Zmniejsz prędkość mowy	CTRL + KN MINUS
Tryb echa klawiszy	ALT + SHIFT + T
Tryb echa myszy	ALT + SHIFT + M
Poziom gadatliwości	ALT + SHIFT + V
Włącz AppReader	ALT + SHIFT + A
Włącz DocReader	ALT + SHIFT + D
Narzędzie Wymów	ALT + SHIFT + I

Klawisze skrótu (c.d.)

Komendy czytania ekranu

Komendy	Klawisze
Mów tytuł okna	CTRL + ALT + W
Mów tytuł zakładki	CTRL + ALT + T
Mów komunikat	CTRL + ALT + M
Mów fokus	CTRL + ALT + F
Mów domyślny klawisz	CTRL + ALT + B
Mów nazwę grupy	CTRL + ALT + G
Mów pasek stanu	CTRL + ALT + P
Mów wszystko	CTRL + ALT + Q
Mów wybrany tekst	CTRL + ALT + D
Mów tytuł bieżącego wiersza	CTRL + ALT + R
Mów tytuł bieżącej kolumny	CTRL + ALT + K
Mów formułę komórki	CTRL + ALT + U
Mów komentarz komórki	CTRL + ALT + V

Komendy czytania ekranu (c.d.)

Komendy	Klawisze
Mów bieżący czas	CTRL + ALT + I
Mów bieżącą datę	CTRL + ALT + Y
Czytaj schowek	ALT + SHIFT + C
Cisza	ALT + SHIFT + Q, LUB CTRL
Zmień syntezator mowy	ALT + SHIFT + E

Komendy Interface'u Użytkownika

Komendy	Klawisze
Włącz ZoomText	ALT + INS
Wyłącz ZoomText	ALT + DEL
Wyświetl Interface Użytkownika	CTRL + SHIFT + U
Narzędzie pomocy	CTRL + SHIFT + H

Klawisze skrótu (c.d.)

Komendy przewijania

Komendy	Klawisze
Przewijaj w górę	ALT + W GÓRĘ
Przewijaj w dół	ALT + W DÓŁ
Przewijaj w lewo	ALT + W LEWO
Przewijaj w prawo	ALT + W PRAWO
Skok w górę	ALT + PGUP
Skok w dół	ALT + PGDN
Skok w lewo	ALT + HOME
Skok w prawo	ALT + END
Skok do środka	ALT + KN 5
Zachowaj widok	ALT + KN /
Odtwórz widok	ALT + KN *

Bieżące ustawienia ZoomTexta mogą być zachowywane w pliku konfiguracyjnym w dowolnym momencie. Plik ten może być później odtworzony, a zachowane ustawienia natychmiast będą działały.

► **Zachowywanie ustawień w pliku konfiguracyjnym**

1. Ustaw wszystkie funkcje ZoomTexta zgodnie ze swoimi potrzebami.
2. W menu Plik wybierz **Zapisz konfigurację...**

Ukaże się dialog Zapisz konfigurację pokazujący istniejące pliki konfiguracji.

3. Wpisz nazwę nowej konfiguracji w polu **Nazwa pliku:**.
4. Kliknij przycisk **OK**.

► **Odtwarzanie ustawień z pliku konfiguracyjnego**

1. W menu Plik wybierz **Otwórz konfigurację...**

Ukaże się dialog Otwórz konfigurację pokazujący istniejące pliki konfiguracji.

2. Wybierz pożądaną plik konfiguracyjny.
3. Kliknij przycisk **OK**.

Konfiguracja domyślna

PO uruchomieniu ZoomTexta ładowany jest domyślny plik konfiguracyjny Zt8.zxc. Zawiera on konfigurację domyślną. Można tworzyć własną konfigurację domyślną. Nie należy przy tym martwić się o utratę fabrycznych ustawień, ponieważ można je łatwo odtworzyć.

► Zachowywanie własnych ustawień domyślnych

1. Ustaw wszystkie funkcje ZoomTexta zgodnie ze swoimi potrzebami.
2. W menu **P**lik wybierz **Z**apisz jako domyślną.
3. Wybierz **T**ak w oknie z pytaniem o to, czy zastąpić dotychczasową konfigurację domyślną.

► Odtwarzanie ustawień fabrycznych

1. W menu **P**lik wybierz **O**dtwórz domyślne.
2. Wybierz **T**ak w oknie z pytaniem o to, czy zastąpić dotychczasową konfigurację domyślną.



Ai Squared

Phone: (802) 362-3612

Fax: (802) 362-1670

Email: sales@aisquared.com
support@aisquared.com

Mail: P.O. Box 669
Manchester Center, VT 05255 USA

www.aisquared.com