



# ZoomText

**Stručný Sprievodca**

version  
**8.1**



<b>Vitajte v aplikácii ZoomText 8.1</b> .....	2	<b>Lišta nástrojov Odčítača</b> .....	21
Systémové požiadavky .....	3	Zapnutie a vypnutie hovorenia.....	22
Inštalácia programu.....	4	Úprava tempa reči.....	23
Začíname .....	5	Nastavenia syntetizátora.....	24
Užívateľské rozhranie programu .....	6	Odozva písania .....	25
Aktivácia a deaktivácia programu .....	8	Odozva myši .....	26
 		Výrečnosť .....	27
<b>Lišta nástrojov Zväčšovača</b> .....	9	AppReader.....	28
Veľkosť zväčšenia .....	10	DocReader .....	30
Zoom okná .....	11	Nástroj PovedzTo .....	33
Úprava zoom okien .....	13	Príkazy čítania textu.....	34
Použitie zmrazeného okna .....	14	<b>Rýchle kombinácie</b> .....	36
Práca v režime náhľadu .....	15	<b>Konfiguračných súboroch</b> .....	47
Zvýraznenie farieb.....	16	Implicitná konfigurácia .....	48
Zvýraznenie ukazateľa myši.....	17		
Zvýraznenie písacieho kurzoru.....	18		
Vyhľadávanie na ploche .....	19		
Internetové vyhľadávanie.....	20		

## ***Vitajte v aplikácii ZoomText 8.1***

ZoomText 8.1 je mocný podporný prostriedok pre zrakovo postihnutých užívateľov počítačov. ZoomText integruje obe technológie pre sprístupnenie počítača – zväčšovanie aj odčítanie obrazovky – a umožňuje tak, aby užívateľ videl a počul všetko z počítačovej obrazovky, a poskytuje úplný prístup k aplikáciám, dokumentom, elektronickej pošte a internetu.

ZoomText 8.1 existuje v dvoch verziách:

*Zväčšovač* – samostatné zväčšovanie obrazovky

*Zväčšovač/Odčítač* – integrované zväčšovanie a odčítanie obrazovky

Tento stručný sprievodca obsahuje užitočné informácie o inštalácii a základných funkciách programu ZoomText Zväčšovač a ZoomText Zväčšovač/Odčítač. Funkcie odčítania obrazovky a hlasového výstupu sú prístupné len vo verzii ZoomText Zväčšovač/Odčítač.

**Pozn.:** Tento sprievodca nepopisuje všetky vlastnosti programu ZoomText 8.1 a nieje úplnou dokumentáciou k programu. Úplný popis nájdete v užívateľskej príručke alebo v systéme nápovedy programu. Systém nápovedy spustíte voľbou **Nápoveda** ► **Nápoveda k ZoomTextu** v menu programu ZoomText.

ZoomText 8.1 môžete prevádzkovať na systéme, ktorý splňuje aspoň nasledujúce požiadavky:

- Celeron, Pentium II alebo vyšší, AMD K6 alebo vyšší
- Niektorý z nasledujúcich operačných systémov:
  - Windows XP
  - Windows ME (Millennium Edition)
  - Windows 2000
  - Windows NT 4.0 (SP6)
  - Windows 98
- Minimálne 128 MB RAM pamäte (doporučujeme 256 MB)
- 25 MB voľného priestoru na pevnom disku
- Zvuková karta (len pre verziu *Zväčšovač/Odčítač*)

## ***Inštalácia programu***

Inštalračný program Setup sa spustí automaticky po vložení inštalračného CD ZoomTextu do mechaniky. V priebehu inštalračcie sa riadte pokynmi na obrazovke.

### **► Pokiaľ sa inštalračcia Setup nespustí automaticky**

1. Odklepnite tlačidlo **Štart** vo Windows a zvolte **Spustiť...**
2. Prejdite na inštalraččné CD.
3. Zvolte program Setup na CD a odklepnite **Otvoriť**.
4. Odklepnite **OK** v dialógu Spustiť.

### **Inštalračcia programu pod Windows XP, 2000 a NT 4.0**

Pri inštalračcii pod Windows XP, 2000 alebo NT 4.0 sa inštalračujú komponenty na systémovej úrovni. Takéto komponenty môžete inštalračvať len vtedy, keď máte administráčorské prístupové práva. Ak takéto práva nemáte, poradte sa pred inštalračciou so správcom systému.

### **► Ako ZoomText odinštalračujete**

1. Uistite sa, že ZoomText nebeží.
2. V menu Štart zvolte **P**rogramy ► **Z**oomText 8.1 ► **U**ninstall ZoomText 8.1.
3. Riadte sa pokynmi na obrazovke.

Po inštalácii spustíte program ZoomText nasledujúcim postupom.

## ► Ako ZoomText spustíte



Vykonajte jeden z nasledujúcich krokov:

- Na ploche Windows kliknite na ikonu **ZoomText 8.1**.
- V menu Štart vo Windows zvolte **P**rogramy ► **Z**oomText 8.1  
► **Z**oomText 8.1.

Po spustení zmení ZoomText obrazovku počítača – uvidíte zväčšenú časť normálnej obrazovky. Pri pohybe myšou, písaní alebo navádzaní aplikácie roluje zväčšený pohľad automaticky tak, aby ste aktívnu oblasť stále videli.

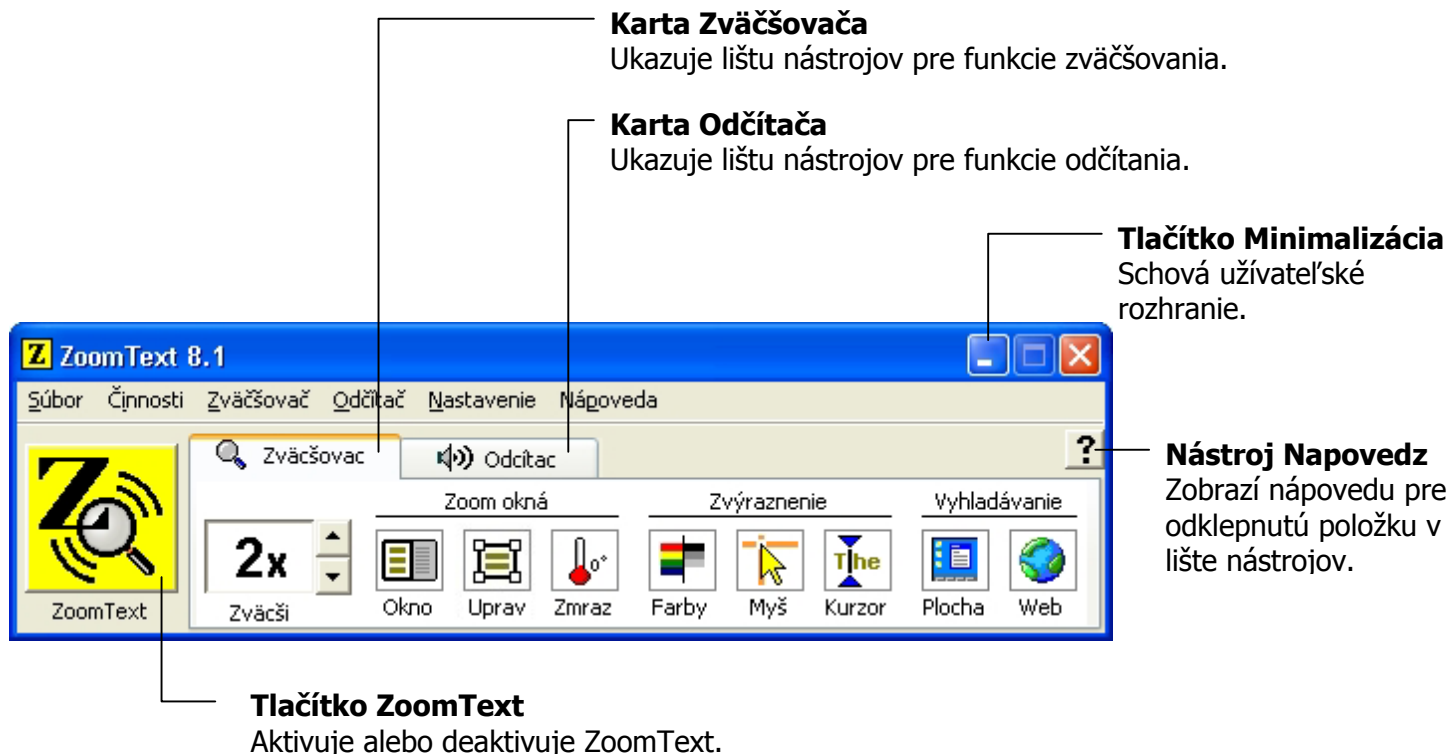
Pokiaľ ste inštalovali ZoomText Zväčšovač/Odčítač, bude program doprevádzať Vaše činnosti pri práci s dokumentmi a aplikáciami aj hlasom. Všetky Windows aplikácie pritom pod spusteným ZoomTextom pracujú normálne.

## ► Ako ZoomText ukončíte

V menu **S**úbor zvolte **K**oniec.

# Užívateľské rozhranie programu

Po spustení programu sa na obrazovke objaví užívateľské rozhranie ZoomTextu. Toto okno obsahuje všetko ovládanie programu. Funkcie zväčšovanie a odčítanie sú zoskupené do oddelených kariet a dialógov.



Užívateľské rozhranie ZoomTextu môžete minimalizovať (skryť) alebo obnoviť (urobiť viditeľným), bez ovplyvnenia práce programu.

### ► **Ako ZoomText minimalizujete**

Vykonajte jeden z nasledujúcich krokov:

- Klepnite na tlačidlo Minimalizácia.
- Pokiaľ je užívateľské rozhranie ZoomTextu aktívne, stlačte ESC.

### ► **Ako ZoomText obnovíte**

Vykonajte jeden z nasledujúcich krokov:

- Klepnite na tlačidlo **ZoomText 8.1** v lište úloh.
- Stlačte rýchlu kombináciu užívateľského rozhrania: CTRL + SHIFT + U.

---

## ***Aktivácia a deaktivácia programu***

Akonáhle ZoomText spustíte, začne automaticky zväčšovať a odčítať obrazovku počítača. Kedykoľvek však môžete ZoomText aktivovať či deaktivovať bez ukončenia programu. Po deaktivovaní sa obrazovka vráti do normálneho (nezväčšeného) stavu a hlasový výstup sa vypne.

### ► **Ako ZoomText aktivujete**

Vykonajte jeden z nasledujúcich krokov:

- V užívateľskom rozhraní ZoomTextu klepnite na tlačidlo **ZoomText**.
- Stlačte rýchlu kombináciu aktivácie: ALT + INSERT.

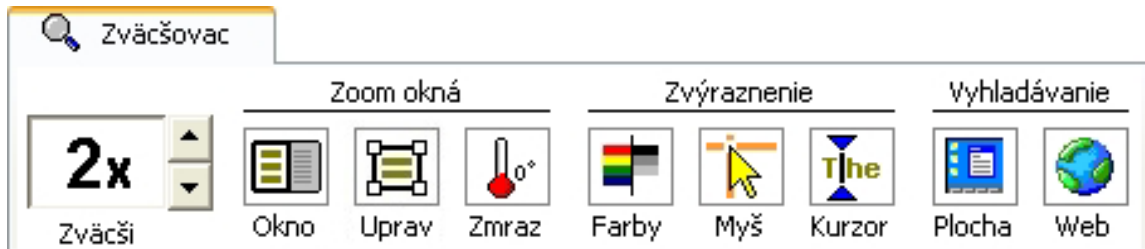
### ► **Ako ZoomText deaktivujete**

Vykonajte jeden z nasledujúcich krokov:

- V užívateľskom rozhraní ZoomTextu klepnite na tlačidlo **ZoomText**.
- Stlačte rýchlu kombináciu deaktivácie: ALT + DELETE.

## Lišta nástrojov Zväčšovača

Lišta nástrojov Zväčšovača ponúka rýchly prístup k funkciám zväčšovania. Každé tlačidlo na lište má názornú ikonu a popis pre jednoduchú identifikáciu nástroja. Niektoré tlačidlá obsahujú roletové menu s rýchlym prístupom k najdôležitejším a často používaným nastaveniam. Príbuzné tlačidlá sú zoskupené dokopy a orámované odklepnuteľným odkazom, ktorým otvoríte priradený dialóg. Funkcie prístupné z tejto lišty nástrojov sú popísané na stranách 10 až 20.



*Lišta nástrojov Zväčšovača*

# Veľkosť zväčšenia

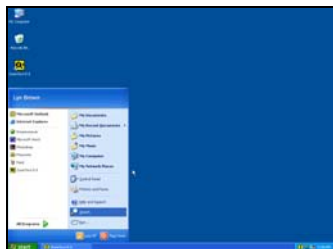
ZoomText poskytuje zväčšenie nastaviteľné v širokom rozsahu, takže veľkosť zväčšenia môžete voliť podľa svojich potrieb. Rozsah zväčšenia je 1x až 16x (1x až 8x v krokoch po 1, 10x až 16x v krokoch po 2 a zlomkové 1.25x, 1.5x a 1.75x).

## ► Ako zmeníte veľkosť zväčšenia

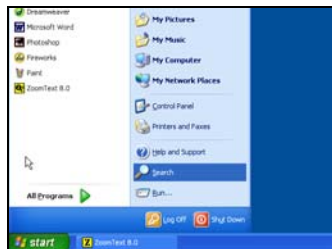


V lište nástrojov Zväčšovača ho nastavíte počítačom **Zväčši**, **ALEBO** pomocou rýchlych kombinácií:

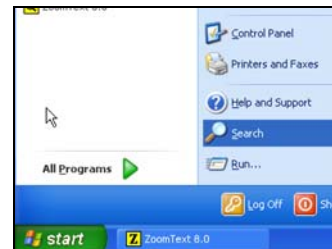
Aby ste...	Stlačte...
Zväčšovali	ALT + NUM PLUS
Zmenšovali	ALT + NUM MÍNUS



1x (normálny obr.)



2x zväčšený pohľad



3x zväčšený pohľad

ZoomText ponúka 8 typov zoom okien: Celé, Prekrývajúce, Lupa, Riadkové a štyri polohy delených okien. V každom type okna máte iný jedinečný pohľad na obrazovku. Medzi typmi zoom okien môžete kedykoľvek prepnúť a svoju prácu tak prispôbiť vykonávanej úlohe alebo prostrediu aplikácie.

### ► Ako volíte typ zoom okna



Okno

V lište nástrojov Zväčšovača zvolíte **Zoom Okno** a potom vyberiete požadované zoom okno.

Medzi typmi zoom okien cyklicky prepínate rýchlou kombináciou: CTRL + SHIFT + Z.

## Zoom okná (pokračovanie)

### Typy zoom okien

**Celé** je rozťahnuté cez celú obrazovku.



*Celé*

**Prekrývajúce** môže byť v ľubovoľnej časti obrazovky a jeho rozmery sa dajú meniť.



*Prekrývajúce*

**Lupa** je pohyblivé okno na normálnej obrazovke a pripomína optickú lupu, ktorá zväčšuje všetko pod sebou. Lupa automaticky sleduje myš, písanie textu a navigáciu v aplikáciách.



*Lupa*

Riadkové okno sa pohybuje hore a dole po obrazovke ako zväčšovacie pravítko, ktoré zväčšuje všetko pod sebou. Riadkové okno automaticky sleduje pohyb ukazateľa myši, písací kurzor a navigovanie v aplikáciách



*Lupa*

**Delené** rozdeľuje obrazovku na dve polovice, so zväčšeným pohľadom v jednej časti a normálnym (nezväčšeným) pohľadom v časti druhej. Zväčšený pohľad je možné umiestniť hore, dole, vľavo alebo vpravo



*Hore*



*Dole*



*Vľavo*



*Vpravo*

Rozmery a polohu zoom okien je možné meniť (s výnimkou zoom okna typu Celé).

### ► Ako upravíte rozmer a polohu zoom okna



Uprav

1. V lište nástrojov Zväčšovača zvolíte nástroj **Uprav**.

*V ráme okna sa objaví držadlo pre úpravu rozmerov.*

2. Rozmer okna upravíte ťahaním za držadlo.
3. Ťahaním vo vnútri okna okno premiestnite.
4. Ťahaním vo vnútri okna za súčasného držania klávesy CTRL rolujete obsahom okna.
5. Pravým klepnutím alebo klávesou ESC nástroj Uprav deaktivujete.

**Pozn.:** Nástroj Uprav nieje prístupný (je zapadnutý), ak je aktívne zoom okno typu Celé.

## Použitie zmrazeného okna

V zmrazenom okne môžete sledovať informácie z jedného miesta obrazovky a zároveň pracovať na inom mieste. Zmrazené okno je posadené na zoom okne typu Celé a zobrazuje zvolené miesto obrazovky. V zoom okne Celé pritom bežne rolujete a prehliadate akúkoľvek časť obrazovky.

### ► Ako nastavíte zmrazené okno



Zmraz

1. Zvoľte zoom okno typu Celé.
2. V lište nástrojov Zväčšovača zvoľte **Zmraz** ► Nové.
3. Pohybom myši prirolujte zmrazenú oblasť do pohľadu.
4. Ťahaním zvolíte požadovanú oblasť.

*Objaví sa okno Zmrazené s držadlami v ráme okna.*

5. Rozmer okna upravíte ťahaním za držadlo. Okno premiestnite ťahaním vnútri okna. Obsahom okna rolujete CTRL - ťahaním vnútri okna.
6. Nástroj Zmraz deaktivujete pravým klepnutím alebo klávesou ESC.  
Pozn.: Okno Zmrazené upravujete pomocou nástroja Uprav.

### ► Ako aktivujete a deaktivujete okno Zmrazené

V lište nástrojov Zväčšovača zvolíte **Zmraz** ► Aktivuj (alebo Deaktivuj).

V režime náhľadu lokalizujete pracovnú oblasť, ktorú chcete zväčšiť - vyberáte nový zväčšený pohľad. V režime náhľadu sa zväčšenie vypne a objaví sa hľadáčik na pozadí normálnej obrazovky. Pohybom hľadáčiku vyberáte novú oblasť na zväčšenie.

### ► Ako vyvoláte režim náhľadu

1. V ponuke Činnosti zvolíte **Náhľad**.

*Zväčšenie sa dočasne vypne a objaví sa hľadáčik.*

2. Presuniete hľadáčik na požadované miesto obrazovky.
3. Odklepnutím zväčšíte oblasť na novom mieste.

*Zväčšenie sa obnoví s pohľadom na vybranú oblasť.*

Vzhľad hľadáčiku je možné voliť zo širokej škály tvarov a farieb. Hľadáčik sa dá tiež aktivovať v normálnych (nezväčšených) častiach obrazovky pri práci v zoom okne typu Prekrývajúce alebo Delené.

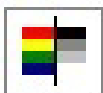
### ► Ako nastavíte vzhľad hľadáčika

1. V menu Zväčšovača zvolíte **Hľadáčik...**
2. Upravíte nastavenia ako potrebujete.
3. Odklepnete tlačidlo **OK**.

## Filtrácia farieb

Filtrácia farieb môže zlepšiť čitateľnosť textu a grafiky, zjednodušiť prehliadanie obrazovky a znížiť námahu očí. Nastavenie filtrácie farieb ponúka škálu prostriedkov pre úpravu farebnosti, kontrastu a jas. Môžete vybrať z pripravených šablón filtrácie alebo si vytvoriť vlastné farebné schéma.

### ► Ako vyberiete pripravenú šablónu



Farby

V lište nástrojov Zväčšovača zvolíte **Farba ► Podľa šablóny** a potom vyberiete požadovanú filtráciu z ponuky.

### ► Ako vytvoríte vlastné farebné schéma

1. V menu Zväčšovača zvolíte **Zvýraznenie farieb...**
2. Zvolíte **Vlastné...**
3. Upravíte nastavenia, ako potrebujete.
4. Odklepnete tlačidlo **OK**.

Ak ukazateľ myši zvýrazníte, ľahko myš na obrazovke nájdete a sledujete. Môžete si upraviť veľkosť a farbu ukazateľa myši, prípadne aktivovať jeho orámovanie, takže ukazateľ veľmi rýchlo nájdete. Vyberáte z pripravených šablón zvýraznení ukazateľa alebo si môžete vytvoriť vlastnú konfiguráciu.

### ► Ako vyberiete pripravenú šablónu



Myš

V lište nástrojov Zväčšovača zvolíte **Myš ► Podľa šablóny** a potom vyberiete požadované zvýraznenie z ponuky.

### ► Ako vytvoríte vlastnú konfiguráciu

1. V menu Zväčšovača zvolíte **Zvýraznenie ukazateľa...**
2. Zvolíte **Vlastné...**
3. Upravíte nastavenia, ako potrebujete.
4. Odklepnete tlačidlo **OK**.

## Zvýraznenie písacieho kurzoru

Ak písací kurzor zvýrazníte, ľahko ho na obrazovke nájdete a sledujete. Môžete zvoliť zreteľné orámovanie kurzoru bez toho, aby toto orámovanie zatieňovalo okolitý text. Vyberáte z pripravených šablón zvýraznení kurzoru alebo si môžete vytvoriť vlastnú konfiguráciu.

### ► Ako vyberiete pripravenú šablónu



Kurzor

V lište nástrojov Zväčšovača zvolíte **Kurzor ► Podľa šablóny** a potom vyberiete požadované zvýraznenie z ponuky.

### ► Ako vytvoríte vlastnú konfiguráciu

1. V menu Zväčšovača zvolíte **Zvýraznenie kurzoru...**
2. Zvolíte **Vlastné...**
3. Upravíte nastavenie, ako potrebujete.
4. Odklepnete tlačidlo **OK**.

Funkcia vyhľadávanie na ploche pomáha pri hľadaní a otváraní programov a dokumentov umiestnených na ploche systému Windows – vrátane hlavného panelu, panelu rýchleho spustenia a oznamovacej oblasti. Po spustení funkcie vyhľadávania sa zobrazí dialóg so zoznamom položiek na ploche. Zoznam môžete filtrovať a prehľadávať, takže požadovanú položku nájdete rýchlo. Voľbou 'Činnosti' funkcie vyhľadávania potom položku otvoríte alebo sa informujete o jej vlastnostiach.

### ► Ako spustíte vyhľadávanie na ploche



Plocha

1. V lište nástrojov Zväčšovača zvolíte **Plocha**.  
*Objaví sa dialóg vyhľadávania na ploche.*
2. Filtrujete a triedite zoznam **Položky na ploche** príslušnou voľbou pod **Ukáž tieto položky** a **Zorad' podľa**.
3. Prehľadávanie zúžite, pokiaľ hľadanú informáciu upresníte zápisom do poľa **Hľadať** alebo ak z ponuky vyberiete niektoré z posledných zadaní.
4. Zvolíte požadovanú položku zo zoznamu.
5. Odklepnutím tlačidla **Otvor** otvoríte (spustíte) vybranú položku. Odklepnutím tlačidla **Vlastnosti** zobrazíte popis vlastností položky.

# Internetové vyhľadávanie

Funkcia vyhľadávania internetových odkazov pomáha pri hľadaní odkazov a prvkov v Internet Exploreri, HTML súboroch a HTML nápovede. Po spustení funkcie vyhľadávania sa zobrazí dialóg so zoznamom odkazov a ovládacích prvkov v poslednom aktívnom HTML dokumente. Zoznam môžete filtrovať a prehľadávať, takže požadovanú položku rýchlo nájdete. Voľbou 'Činnosti' funkcie vyhľadávania sa potom pripojíte na vybraný odkaz, odrolujete k odkazu alebo k ovládaciemu prvku alebo spustíte čítanie (pomocou AppReaderu) od pozície odkazu či prvku.

## ► Ako spustíte internetové vyhľadávanie



Web

1. Na lište nástrojov Zväčšovača zvolíte **Web**.  
*Objaví sa dialóg vyhľadávania na webe.*
2. Filtrujete a triedite zoznam **Položky na webe** príslušnou voľbou pod **Ukáž tieto položky** a **Zorad' podľa**.
3. Prehľadávanie zúžite, ak hľadanú informáciu upresníte zápisom do poľa **Hľadaj** alebo ak z ponuky vyberiete niektoré z posledných zadaní.
4. Zvolíte požadovanú položku v zozname.
5. Odklepnutím tlačidla **Prepoj** otvoríte vybraný odkaz.  
Odklepnutím tlačidla **Odroluj** odrolujete na vybranú položku.  
Odklepnutím tlačidla **Čítaj od** spustíte čítanie (pomocou AppReaderu) od pozície vybraného prvku.

## Lišta nástrojov Odčítača

Lišta nástrojov Odčítača ponúka rýchly prístup k funkciám odčítania obrazovky. Každé tlačidlo na lište má nápovednú ikonu a popis pre jednoduchú identifikáciu nástroja. Niektoré tlačidlá obsahujú roletové menu s rýchlym prístupom k najdôležitejším a často používaným nastaveniam. Príbuzné tlačidlá sú zoskupené spolu a orámované odklepnuteľným odkazom, ktorým otvoríte priradený dialóg. Funkcie prístupné z tejto lišty nástrojov sú popísané na stranách 22 až 35.



*Lišta nástrojov Odčítača*

## Zapnutie a vypnutie hovorenia

Hlasový výstup môžete zapnúť a vypnúť bez toho, aby ste ovplyvnili funkcie zväčšovania.

### ► Ako hlasový výstup zapnete a vypnete



Reč

V lište nástrojov Odčítača zvolíte **Reč** ► **Hovor** (alebo **Nehovor**), **ALEBO** stlačte rýchlu kombináciu reči: **ALT + SHIFT + S**

**Pozn.:** AppReader, DocReader a nástroj PovedzTo je možné spustiť alebo použiť, ak je hovorenie vypnuté.

Môžu nastať situácie, keď budete chcieť len zastaviť aktuálnu hlášku bez toho aby ste hlasový výstup vypínali. Napr., keď ZoomText číta hlášku, ktorú už poznáte.

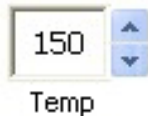
### ► Ako zastavíte aktuálnu hlášku

Stlačte a uvoľnite klávesu CTRL.

*Hovorenie aktuálnej informácie sa preruší (zastaví).*

Úpravou tempa reči nastavujete, ako rýchlo (v slovách za minútu) hlasový výstup ZoomTextu hovorí.

## ► Ako upravíte tempo reči



V lište nástrojov Odčítača upravíte rýchlosť reči počítadlom **Temp**, **ALEBO** pomocou rýchlej kombinácie reči:

Aby ste...	Stlačte...
Zvýšili rýchlosť reči	CTRL + NUM PLUS
Znížili rýchlosť reči	CTRL + NUM MÍNUS

Tempo reči sa dá nezávisle nastaviť pre AppReader a DocReader. Tieto nastavenia nájdete v dialógu Voľby čítania: V menu Odčítača zvolte **Voľby čítania...**

**Pozn.:** Môžete si upraviť tiež ďalšie nastavenia hlasového výstupu, vrátane druhu hlasu, jeho výšky a hlasitosti. V menu Odčítača zvolte **Syntetizátor...**

## ***Nastavenia syntetizátora***

Hlasový výstup odčítača si môžete v nastaveniach syntetizátora prispôbiť vlastným potrebám. Môžete voliť hlas z ponuky mužských a ženských hlasov, nastaviť tempo reči, výšku hlasu a hlasitosť.

**Pozn.:** Súčasťou dodávky ZoomTextu sú tri hlasové syntetizátory: TruVoice, ViaVoice a Microsoft Speech. Počas inštalácie môžete nainštalovať ľubovoľnú kombináciu týchto syntetizátorov. ZoomText bude taktiež podporovať ďalšie SAPI syntetizátory, ktoré ste do systému nainštalovali.

### **► Ako upravíte nastavenia syntetizátora**

1. V menu Odčítača zvolíte Synetizátor...
2. Uistite sa, že pole **Hlasový výstup** aktívny je zaškrtnuté.
3. Zvoľte syntetizátor a hlas, potom upravte tempo, výšku hlasu a hlasitosť, ako potrebujete.
4. Nastavenia syntetizátora overíte, ak do editačného poľa **Ukážka textu** napíšete nejaký text a odklepnete **Povedz** ukážku.
5. Potvrdíte tlačidlom **OK**.

Odozva pri písaní znamená, že budete počuť stlačené klávesy a slová, ktoré píšete. Môžete si nastaviť len odozvu kláves, len odozvu slov alebo odozvu oboch. Napísané slová sú prečítané až po dopísaní (akonáhle napíšete medzeru alebo interpunkciu za slovom). V podrobnejšom nastavení odozvy si môžete zvoliť, odozvu ktorých kláves chcete počuť – či všetkých alebo len vybraných skupín.

### ► Ako aktivujete odozvu písania



Písanie

V lište nástrojov Odčítača odklepnete **Písanie** a zvolíte požadovaný režim odozvy.

### ► Ako upravíte nastavenie odozvy

1. V menu Odčítača zvolíte **Odozva písania...**
2. Upravíte nastavenia, ako potrebujete.
3. Odklepnete tlačidlo **OK**.

## Odozva myši

Odozva myši znamená, že ZoomText automaticky číta text pod ukazateľom. Keď pohybujete ukazateľom myši po obrazovke, hneď alebo s krátkym oneskorením počujete jednotlivé slová alebo riadky, nad ktorými ukazateľ prechádza.

### ► Ako aktivujete odozvu myši



Myš

V lište nástrojov Odčítača odklepnete **Myš** a zvolíte požadovaný režim odozvy.

### ► Ako upravíte nastavenie odozvy

1. V menu Odčítača zvolíte **Odozva myši...**
2. Upravíte nastavenia, ako potrebujete.
3. Odklepnete tlačidlo **OK**.

Výrečnosťou nastavujete objem prečítaných informácií k ovládacím prvkom programu, akonáhle sa príslušný prvok aktivuje alebo vysvieti. Ovládacie prvky programu zahŕňajú: okná aplikácie a dokumentu, menu, dialógy, tlačidlá, ikony, a ďalšie.

Tri ponúkané úrovne výrečnosti – Začiatočník, Pokročilý a Expert – umožňujú, aby ste si úroveň výrečnosti rýchlo prepli. Úroveň začiatočníka poskytuje najviac informácií, úroveň experta podáva informácie najstručnejšie. Každú z týchto úrovní výrečnosti si môžete prispôbiť svojim potrebám.

## ► Ako zvolíte úroveň výrečnosti



Výreč.

V lište nástrojov Odčítača odklepnete **Výreč.** a zvolíte požadovanú úroveň výrečnosti.

## ► Ako upravíte výrečnosť

1. V menu Odčítača zvolíte **Výrečnosť...**
2. Upravíte nastavenia, ako potrebujete.
3. Odklepnete tlačidlo **OK**.

AppReader číta dokumenty, internetové stránky a elektronickú poštu zo zdrojovej aplikácie. Vzhľad dokumentu sa nemení, či už do AppReaderu vstupujete alebo ho opúšťate, čo umožňuje rýchly ničím neprerušovaný prechod od editácie dokumentu k čítaniu a späť.

AppReader dokáže plynulo prečítať celý dokument alebo môžete dokument čítať ručne po slovách, riadkoch, vetách alebo odstavcoch. Pri čítaní sa každé práve čítané slovo zvýrazňuje. Spôsob zvýrazňovania čítaného slova si môžete nastaviť, vrátane tvaru orámovania, jeho hrúbky, farby a priehľadnosti.

## ► Ako upravíte nastavenia AppReaderu

1. V menu Odčítača zvolíte **AppReader...**
2. Upravíte nastavenia, ako potrebujete.
3. Potvrdíte tlačidlom **OK**.



*Zvýraznenie v AppReaderi*

## ► Ako spustíte a ovládate AppReader



AppR.dr

1. Otvorte dokument, web stránku alebo e-mail, ktorý chcete čítať.
2. Stlačte rýchlu kombináciu AppReadera: ALT + SHIFT + A, **ALEBO** v lište nástrojov Odčítača odklepnite nástroj **AppRdr**.

*AppReader začína čítať od aktuálnej pozície textového kurzoru. Ak textový kurzor neexistuje, AppReader sa chytí na prvom slove zameranej stránky.*

**Pozn.:** Nástroj AppReader je nedostupný (zapadnutý), pokiaľ naposledy aktívna aplikácia neobsahuje čitateľný text.

3. Plynulé čítanie spustíte a zastavíte stlačením klávesy ENTER, **ALEBO** klepnutím myšou.

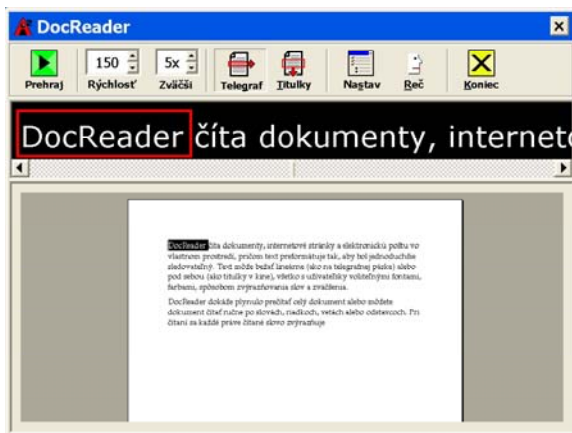
*Pomocou myši spustíte čítanie z nového miesta dokumentu odklepnutím slova, od ktorého chcete čítať.*

4. Ručne čítate pomocou navigačných príkazov AppReadera (viz "Príkazy AppReadera a DocReadera" na str. 37).
5. AppReader ukončíte pravým klepnutím alebo stlačením ESC.

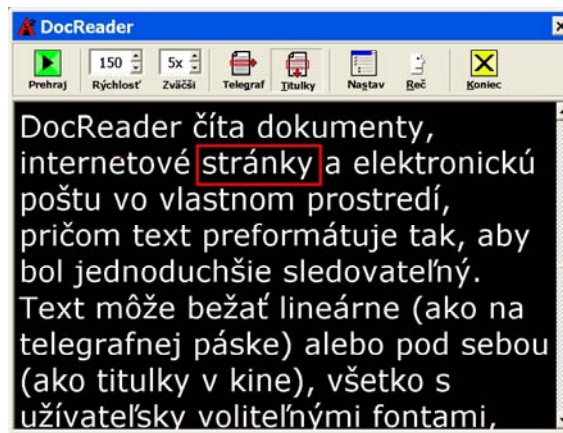
*Po ukončení AppReadera zostáva kurzor v naposledy zvýraznenom slove (pokiaľ textový kurzor existuje).*

DocReader číta dokumenty, internetové stránky a elektronickú poštu vo vlastnom prostredí, pričom text preformátuje tak, aby bol jednoduchšie sledovateľný. Text môže bežať lineárne (ako na telegrafnej páske) alebo pod sebou (ako titulky v kine), všetko s užívateľsky voliteľnými fontami, farbami, spôsobom zvýrazňovania slov a zväčšenia.

DocReader dokáže plynulo prečítať celý dokument alebo môžete dokument čítať ručne po slovách, riadkoch, vetách alebo odstavcoch. Pri čítaní sa každé práve čítané slovo zvýrazňuje.



*Režim Telegraf*



*Režim Titulky*

### ► Ako spustíte a ovládate DocReader



DocRdr

1. Otvorte dokument, web stránku alebo e-mail, ktorý chcete čítať.
2. Stlačte rýchlu kombináciu: ALT + SHIFT + D,  
**ALEBO** v lište nástrojov Odčítača odklepnite nástroj **DocRdr**.

*Ukáže sa obrazovka DocReadera s textom zdrojového dokumentu.*

*Pokiaľ zdrojový dokument obsahuje aktívny textový kurzor, zvýrazní sa slovo na pozícii kurzoru. Inak sa zvýrazní prvé slovo na obrazovke DocReadera.*

**Pozn.:** Nástroj DocReader je nedostupný (zapadnutý), pokiaľ naposledy aktívna aplikácia neobsahuje čitateľný text.

3. Plynulé čítanie spustíte a zastavíte odklepnutím tlačidla Prehraj/Pauza **ALEBO** stlačením Enter.

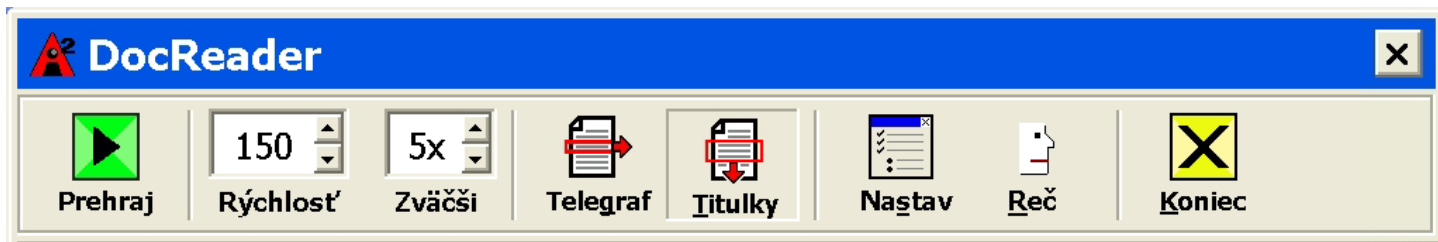
*Ak odklepnete po pauze ľubovoľné slovo, spustíte odtiaľ ďalšie čítanie.*

4. Ručne čítate pomocou navigačných príkazov DocReadera (viz "Príkazy AppReadera a DocReadera" na str. 37).
5. DocReader ukončíte pravým klepnutím alebo stiskom ESC.

*Po ukončení DocReadera zostáva kurzor v naposledy zvýraznenom slove (pokiaľ textový kurzor existuje).*

## *DocReader (pokračovanie)*

Lišta nástrojov DocReadera obsahuje nástroje pre ovládanie utility a sprístupňuje nastavenie vzhľadu textu a jeho zvýrazňovania.



*Lišta nástrojov DocReadera*

- Prehraj/Pauza** Spustí a zastaví čítanie na zvýraznenom slove.
- Rýchlosť** Nastavuje rýchlosť hovorenia DocReadera – v slovách za minútu.
- Zväčšenie** Nastavuje zväčšenie obrazovky DocReadera, od 1x do 16x.
- Telegraf** Riadkový text odrolóvaný vodorovne ako na telegrafnej páske, spolu s normálnou veľkosťou (1x) zdrojového textu dole.
- Titulky** Text odvíjaný pod sebou zvisle ako pri titulkoch v kine.
- Nastavenie** Otvorí dialóg Čítanie, v ktorom sa dajú zmeniť nastavenia DocReadera.
- Reč** Otvorí dialóg Reč, v ktorom sa dajú zmeniť nastavenia hlasového výstupu.
- Koniec** Ukončí DocReader a aktivuje zdrojovú aplikáciu.

Pomocou nástroja PovedzTo prečítate vybranú oblasť obrazovky prostým klepnutím alebo ťahaním myšou. Nahlas povie akýkoľvek viditeľný text na obrazovke vrátane textu mimo aktívnu aplikáciu. Pozn.: Text v grafických obrázkoch nie je možné nástrojom prečítať.

### ► Ako pracujete s nástrojom PovedzTo



Povedz

1. V lište nástrojov Odčítača odklepnite nástroj **PovedzTo**, **ALEBO** stlačte rýchlu kombináciu: ALT + SHIFT + I.
2. Odklepnutím na slove budete počuť jedno slovo.
3. Ak chcete hlasom prečítať blok textu, ťahaním text zvýraznite.  
*Po uvoľnení tlačidla myši sa prečíta všetok zvýraznený text.*
4. Pravým klepnutím alebo stiskom ESC nástroj deaktivujete.

## Príkazy čítania textu

Pomocou príkazov pre čítanie textu sa môžete pri tvorbe a editovaní dokumentov v texte navigovať a čítať ho (po slovách, riadkoch, vetách alebo odstavcoch). Textový kurzor sa pritom pohybuje v súlade s použitým príkazom. Napr., ak zadáte príkaz Povedz nasledujúcu vetu, kurzor sa premiestni na začiatok nasledujúcej vety a hlasový výstup celú vetu prečíta. Príkazy pre čítanie textu sú uvedené v tabuľke nižšie.

Pozn.: Pokiaľ sa príkazy zadávajú z numerického bloku, musí byť klávesa Num Lock vypnutá.

Príkazy čítania textu	Klávesy
Povie predchádzajúci znak	ĽAVÁ šípka
Povie aktuálny znak ♦	NUM 5
Povie nasledujúci znak	PRAVÁ šípka
Povie predchádzajúce slovo	CTRL + ĽAVÁ šípka
Povie aktuálne slovo ♦♦	CTRL + NUM 5
Povie nasledujúce slovo	CTRL + PRAVÁ šípka
Povie predchádzajúcu vetu	CTRL + ALT + ĽAVÁ šípka
Povie aktuálnu vetu	CTRL + ALT + NUM 5
Povie nasledujúcu vetu	CTRL + ALT + PRAVÁ šípka

## Príkazy čítania textu (pokračovanie)

Príkazy čítania textu (pokračovanie)	Klávesy
Povie predchádzajúci riadok ♦♦♦	HORE šípka
Povie aktuálny riadok	SHIFT + NUM 5
Povie nasledujúci riadok ♦♦♦	DOLE šípka
Povie predchádzajúci odstavec	CTRL + HORE šípka
Povie aktuálny odstavec	CTRL + SHIFT + NUM 5
Povie nasledujúci odstavec	CTRL + DOLE šípka

- ♦ Po druhom stlačení príkazu Povie aktuálny znak budete počuť znak foneticky ("Anna, Braňa, Cyril...")
- ♦♦ Opakované stlačenia príkazu Povie aktuálne slovo fungujú takto:
  - Prvým stlačením: povie slovo
  - Druhým stlačením: hláskuje slovo
  - Tretím stlačením: hláskuje foneticky ("Anna, Braňa, Cyril...")Pozn.: Opakované stlačenie sa musí uskutočniť do dvoch sekúnd.
- ♦♦♦ Týmto príkazom čítate aktuálne slovo alebo celý riadok podľa nastavenia 'Pri pohybe kurzoru na nový riadok' v dialógu Odozva programu.

## ***Rýchle kombinácie***

Rychlými kombináciami zadávate príkazy ZoomTextu bez toho, aby ste museli aktivovať jeho užívateľské rozhranie. Takmer každá funkcia ZoomTextu má svoju rýchlu kombináciu, takže ZoomText môžete ovládať aj z inej aktívnej aplikácie.

Základné vlastnosti rýchlych kombinácií ZoomTextu sú:

- Jednotlivé rýchle kombinácie je možné meniť alebo vypnúť a vylúčiť tak konflikty s inými aplikáciami.
- V definícii rýchlej kombinácie je možné použiť aj klávesy aj tlačidlá myši.
- Každá rýchla kombinácia musí byť jedinečná.

Každá rýchla kombinácia sa skladá z jednej alebo viacerých modifikujúcich kláves a z jednej primárnej klávesy. Modifikujúce klávesy sú kombinácie kláves ALT, CTRL, SHIFT a Win. Primárnou klávesou môže byť akákoľvek iná klávesa alebo tlačidlo myši.

### **► Ako zmeníte nastavenie rýchlej kombinácie**

1. V menu Nastavenia zvolíte **Rýchle kombinácie...**
2. Vyberiete požadovanú Skupinu príkazov a Príkaz.
3. Upravíte nastavenie rýchlej kombinácie, ako potrebujete.
4. Opakujete kroky 2 a 3 pre každú rýchlu kombináciu, ktorú chcete zmeniť.
5. Odklepnete tlačidlo **OK**.

## Príkazy AppReadera a DocReadera

Obecné príkazy	Klávesy
Spustí AppReader	ALT + SHIFT + A
Spustí DocReader	ALT + SHIFT + D
Prepne čítanie (Prehraj/Pauza)	ENTER
Zväčšuje	ALT + NUM PLUS
Zmenšuje	ALT + NUM MÍNUS
Zvýši rýchlosť čítania	CTRL + NUM PLUS
Zníži rýchlosť čítania	CTRL + NUM MÍNUS
Zastaví hovorenie	CTRL
Koniec	ESC

## ***Rýchle kombinácie***

### **Príkazy AppReaderu a DocReaderu (pokračovanie)**

<b>Navigačné príkazy</b>	<b>Klávesy</b>
Povie predchádzajúce slovo	CTRL + ĽAVÁ šípka alebo ĽAVÁ šípka
Povie aktuálne slovo ♦	CTRL + NUM 5 alebo MEDZERNÍK
Povie nasledujúce slovo	CTRL + PRAVÁ šípka alebo PRAVÁ šípka
Povie slovo vyššie	Šípka HORE
Povie slovo nižšie	Šípka DOLE
Povie predchádzajúcu vetu	CTRL + ALT + ĽAVÁ šípka
Povie aktuálnu vetu	CTRL + ALT + NUM 5
Povie nasledujúcu vetu	CTRL + ALT + PRAVÁ šípka
Povie predchádzajúci odstavec	CTRL + šípka HORE
Povie aktuálny odstavec	CTRL + SHIFT + NUM 5
Povie nasledujúci odstavec	CTRL + šípka DOLE
Povie prvé slovo na riadku	HOME
Povie posledné slovo na riadku	END
O stránku hore	PAGE UP
O stránku dole	PAGE DOWN

## Príkazy AppReadera a DocReadera (pokračovanie)

Navigačné príkazy (pokračovanie)	Klávesy
Na začiatok dokumentu	CTRL + HOME
Na koniec dokumentu	CTRL + END
Na nasledujúce prepojenie	TAB
Na predchádzajúce prepojenie	SHIFT + TAB
Prepojí	CTRL + ENTER

- ♦ Opakované stlačenia príkazu Povie aktuálne slovo fungujú takto:
    - Prvým stlačením: povie slovo
    - Druhým stlačením: hláskuje slovo
    - Tretím stlačením: hláskuje foneticky ("Anna, Braňa, Cyril...")
- Pozn.:** Opakované stlačenie sa musí uskutočniť do dvoch sekúnd.

## ***Rýchle kombinácie***

### **Príkazy konfigurácie**

<b>Príkazy</b>	<b>Klávesy</b>
Nahrá konfiguráciu 1...9	ALT + SHIFT + 1 ...9

### **Príkazy zväčšovania**

<b>Príkazy</b>	<b>Klávesy</b>
Zväčšuje	ALT + NUM PLUS
Zmenšuje	ALT + NUM MÍNUS

## Príkazy lišty nástrojov Zväčšovača

Príkazy	Klávesy
Prepína typy zoom okien	CTRL + SHIFT + Z
Aktivuje nástroj Uprav	CTRL + SHIFT + A
Zapne/Vypne nástroj Zmraz	CTRL + SHIFT + F
Zapne/vypne filtráciu farieb	CTRL + SHIFT + C
Zapne/vypne zvýraznenie ukazateľa	CTRL + SHIFT + P
Zapne/vypne zvýraznenie kurzoru	CTRL + SHIFT + R
Vyhľadávanie na ploche	CTRL + SHIFT + D
Vyhľadávanie na webe	CTRL + SHIFT + W

## ***Rýchle kombinácie***

### **Ostatné príkazy**

<b>Príkazy</b>	<b>Klávesy</b>
Zapne/vypne hľadáčik	CTRL + SHIFT + L
Zapne/vypne režim náhľadu	CTRL + SHIFT + V
Zapne/vypne vyhladzovanie textu	CTRL + SHIFT + T
Navedie myš do pohľadu	CTRL + SHIFT + B
Navedie pohľad k myši	CTRL + SHIFT + Y
Prepustí nasledujúcu rýchlu kombináciu	ALT + PAUSE
Zapne/vypne AHOI operáciu	CTRL + ALT + SHIFT + A
Zobrazí AHOI report	CTRL + ALT + SHIFT + S
Skopíruje zoom okno do schránky	CTRL + ALT + SHIFT + C
Detekuje písací kurzor	CTRL + ALT + SHIFT + D
Zapne/vypne MSAA	CTRL + ALT + SHIFT + M
Zapne/vypne sledovanie	CTRL + ALT + SHIFT + T
Obnoví model obrazovky	CTRL + ALT + SHIFT + U

## Príkazy lišty nástrojov Odčítača

Príkazy	Klávesy
Zapne/vypne hlasový výstup	ALT + SHIFT + S
Zvýši tempo reči	CTRL + NUM PLUS
Zníži tempo reči	CTRL + NUM MÍNUS
Prepne režim odozvy písania	ALT + SHIFT + T
Prepne režim odozvy myši	ALT + SHIFT + M
Zmení úroveň výrečnosti	ALT + SHIFT + V
Spustí AppReader	ALT + SHIFT + A
Spustí DocReader	ALT + SHIFT + D
Aktivuje nástroj PovedzTo	ALT + SHIFT + I

## ***Rýchle kombinácie***

### **Príkazy odčítania obrazovky**

<b>Príkazy</b>	<b>Klávesy</b>
Povie titul aktívneho okna	CTRL + ALT + W
Povie názov aktívnej karty dialógu	CTRL + ALT + T
Prečíta hlášku v dialógu	CTRL + ALT + M
Ohlásí zameraný prvok (pod fokusom)	CTRL + ALT + F
Povie implicitné tlačidlo v dialógu	CTRL + ALT + B
Povie meno zameranej skupiny	CTRL + ALT + G
Prečíta informácie zo stavovej lišty	CTRL + ALT + X
Prečíta obsah aktuálneho okna	CTRL + ALT + A
Prečíta vybraný text	CTRL + ALT + S
Povie titulok riadku aktívnej bunky	CTRL + ALT + R
Povie titulok stĺpca aktívnej bunky	CTRL + ALT + K
Ohlásí vzorec v aktuálnej bunke	CTRL + ALT + O
Prečíta poznámku k aktuálnej bunke	CTRL + ALT + C

## Príkazy odčítania obrazovky (pokračovanie)

Príkazy	Klávesy
Povie aktuálny čas	CTRL + ALT + I
Povie aktuálny dátum	CTRL + ALT + Y
Prečíta schránku systému	ALT + SHIFT + C
Zastaví hovorenie	ALT + SHIFT + Q alebo CTRL
Zmení syntetizátor	ALT + SHIFT + E

## Príkazy užívateľského rozhrania

Príkazy	Klávesy
Aktivuje ZoomText	ALT + INS
Deaktivuje ZoomText	ALT + DEL
Zobrazí užívateľské rozhranie	CTRL + SHIFT + U
Aktivuje nástroj Napovedz	CTRL + SHIFT + H

## ***Rýchle kombinácie***

### **Príkazy rolovania**

<b>Príkazy</b>	<b>Klávesy</b>
Roluje hore	ALT + šípka HORE
Roluje dole	ALT + šípka DOLE
Roluje doľava	ALT + ĽAVÁ šípka
Roluje doprava	ALT + PRAVÁ šípka
Roluje k hornému okraju obrazovky	ALT + PGUP
Roluje k dolnému okraju obrazovky	ALT + PGDN
Roluje k ľavému okraju obrazovky	ALT + HOME
Roluje k pravému okraju obrazovky	ALT + END
Roluje do stredu obrazovky	ALT + NUM 5
Uloží aktuálny pohľad	ALT + NUM /
Vývolá uložený pohľad	ALT + NUM *

Všetky nastavenia programu ZoomText je možné uložiť a vyvolať pomocou konfiguračných súborov. Konfiguračné súbory nastavujú všetky vlastnosti ZoomTextu, vrátane veľkosti zväčšenia, typu zoom okna, zvýraznenia na obrazovke, voľby čítania a rýchlych kombinácií. Môžete uložiť ľubovoľný počet súborov, čo vám umožňuje vytvárať vlastné konfigurácie ZoomTextu, ktoré môžete potom opäť kedykoľvek vyvolať.

### ► Ako uložíte nastavenia do konfiguračného súboru

1. Nastavte si všetky vlastnosti ZoomTextu, ako potrebujete.
2. V menu Súbor zvolíte Ulož konfiguráciu...

*Otvorí sa dialóg Ulož konfiguráciu so zoznamom existujúcich konfigurácií.*

3. Zadajte meno novej konfigurácie do poľa **Meno súboru**.
4. Odklepnite tlačidlo **OK**.

### ► Ako vyvoláte nastavenia z konfiguračného súboru

1. V menu Súbor zvolíte Otvor konfiguráciu...

*Otvorí sa dialóg Otvor konfiguráciu so zoznamom existujúcich konfigurácií.*

2. Zvýraznite požadovaný konfiguračný súbor.
3. Odklepnite tlačidlo **Otvor**.

---

## ***Implicitná konfigurácia***

Pri spúšťaní ZoomTextu sa automaticky zavádza implicitná konfigurácia, súbor Zt8.zxc. Tento súbor obsahuje všetky vopred nastavené vlastnosti ZoomTextu. Môžete si vytvoriť vlastnú implicitnú konfiguráciu, ktorá pri spustení ZoomTextu zavedie vaše vlastné nastavenia. Neobávajte sa straty pôvodného autorského nastavenia - pôvodnú implicitnú konfiguráciu jednoducho obnovíte.

### **► Ako uložíte vlastnú implicitnú konfiguráciu**

1. Nastavte si všetky vlastnosti ZoomTextu, ako potrebujete.
2. V menu Súbor zvolíte **Ulož ako implicitnú**.
3. Odklepnutím **Á**no prepíšete aktuálnu implicitnú konfiguráciu.

### **► Ako obnovíte pôvodnú implicitnú konfiguráciu**

1. V menu Súbor zvolíte **O**bnov implicitnú.
2. Odklepnutím **Á**no prepíšete aktuálnu implicitnú konfiguráciu pôvodnou.



**Ai Squared**

**Phone:** (802) 362-3612

**Fax:** (802) 362-1670

**Email:** sales@aisquared.com  
support@aisquared.com

**Mail:** P.O. Box 669  
Manchester Center, VT 05255 USA

**[www.aisquared.com](http://www.aisquared.com)**