

19.....	סרגל כלי הקראה	2.....	ברורים הבאים ל-ZoomText 8.0
20.....	הפעלת וכיבוי הקול	3.....	דרישות מערכת
21.....	שינוי קצב הקראה	4.....	התקנת ZoomText
22.....	השמעת הקלדה	5.....	הפעלת ZoomText
23.....	השמעת עכבר	6.....	ממשק משתמש ZoomText
24.....	רמת מלל	8.....	הפעלת וכיבוי ZoomText
25.....	AppReader	9.....	סרגל כלי הגדלה
27.....	DocReader	10.....	הגדרת עצמת ההגדלה
30.....	כלי השמע-זאת	11.....	בחירת חלון הגדלה
31.....	פקודות הקראת טקסט	13.....	ניהול חלון הגדלה
33.....	מקשי קיצור דרך	14.....	השימוש בחלון קפוא
		15.....	השימוש במיקום הגדלה
		16.....	הגברת צבעים
		17.....	הגברת סמן עכבר
		18.....	הגברת סמן טקסט

ZoomText 8.0 היא פתרון נגישות מחשבים רב עוצמה עבור לקויי ראייה. היא מורכבת משתי טכנולוגיות התאמה – הגדלת מסך וקריאת מסך – ZoomText 8.0 מאפשרת למשתמש לראות ולשמוע את כל המופיע על מסך המחשב ומספקת גישה מלאה ליישומים, מסמכים, דוא"ל והאינטרנט.

ZoomText 8.0 זמינה בשתי גרסאות:

מגדלת – מגדיל מסך סטנדרטי
מגדלת/קורא מסך – מגדיל מסך וקורא מסך משולבים

מדריך מקוצר זה מספק מידע מועיל על ההתקנה והשימוש בתכונות העיקריות של ZoomText בגרסאות מגדלת ומגדלת/קורא מסך. תכונות הקשורות לקריאת מסך והקראה זמינות רק בגרסת מגדלת/קורא מסך.

הערה: מדריך זה איננו מתאר את כל המאפיינים של ZoomText 8.0 והוא לא נועד להחליף את הדוקומנטציה המלאה. עבור המידע המלא, עיינו במדריך למשתמש או במערכת העזרה המכוונת של ZoomText, בחרו ב-**עזרה** < **עזרה של ZoomText**, מהתפריט הראשי של ZoomText.

על-מנת להפעיל את ZoomText 8.0 על המערכת שלכם להחיל את הפריטים הבאים :

- מעבד Pentium II ומעלה
- אחת ממערכות ההפעלה הבאות:
 - חלונות XP
 - חלונות ME (Millennium Edition)
 - חלונות 2000
 - חלונות 4.0 NT (w/SP6)
 - חלונות 98
- לפחות 128MB (מגה-בייט) זיכרון פעיל RAM, (מומלץ 256MB)
- 25 MB (מגה –בייט) שטח דיסק פנוי
- כרטיס קול (לגרסת מגדלת/קורא מסך בלבד)

כאשר תכניסו את תקליטור ZoomText לכוון התקליטורים, תוכנת ההתקנה תופעל באופן אוטומטי. עקבו אחר ההוראות המופיעות על המסך על-מנת להשלים את ההתקנה.

◀ אם ההתקנה איננה מופעלת אוטומטית

1. לחצו על כפתור התחל של חלונות ובחרו ב-הפעלה...
2. עבור אל כוון התקליטורים.
3. בחרו בקובץ Setup ולחצו על **פתח**.
4. לחצו על **אישור** בתיבת הדו-שיח של הפעלה...

התקנת ZoomText בחלונות XP וחלונות 2000

כאשר מריצים את setup בחלונות XP או בחלונות 2000, תוכנת ההתקנה מתקינה רכיבים ברמת המערכת. בכדי להתקין רכיבים אלו יש צורך בהרשאת מנהל. אם אין ברשותכם הרשאה כזו, אנא צרו קשר עם מנהל המערכת לפני שאתם ממשיכם בתהליך ההתקנה.

◀ בכדי להסיר את ZoomText

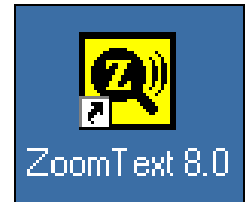
1. וודאו כי ZoomText איננה פועלת.
2. בתפריט התחל בחרו ב-תוכניות ◀ ZoomText 8.0 ◀ Uninstall ZoomText 8.0
3. עקבו אחרי ההוראות שיופיעו על המסך.

ברגע ש-ZoomText מותקנת על המערכת, ניתן להפעיל אותה באחת מהדרכים הבאות:

◀ על-מנת להפעיל את ZoomText

עשו אחת מהפעולות הבאות:

- על שולחן העבודה, לחצו על קיצור הדרך של ZoomText 8.0
- מתפריט התחל של חלונות, בחרו ב-תוכניות ◀ ZoomText 8.0



כאשר ZoomText מופעלת היא מציגה גרסה מוגדלת של התצוגה הרגילה של חלונות. עם הזאת העכבר, הקלדת טקסט וניווט ביישומים, התצוגה המוגדלת נעה כך שאזור הפעילות נישמר בתצוגה.

אם התקנתם את ZoomText מגדלת/קורא מסך, ZoomText גם תדבר בקול ותתאר את הפעולות שתבצעו במסמכים ויישומים. כל התוכנות של חלונות יפעלו כרגיל בזמן ש-ZoomText פועלת.

◀ על-מנת לצאת מ-ZoomText

בתפריט קובץ, בחרו ב-יציאה.

ממשק ZoomText

כאשר מפעילים את ZoomText, נפתח ממשק המשתמש. חלון זה כולל את כל הבקרים הנחוצים להפעלת ZoomText. מאפיינים הקשורים להגדלה ולקריאת המסך מקובצים בסרגלי כלים נפרדים ותיבות דו-שיח נפרדות.

Magnifier tab

Displays toolbar controls for ZoomText's magnification features.

Reader tab

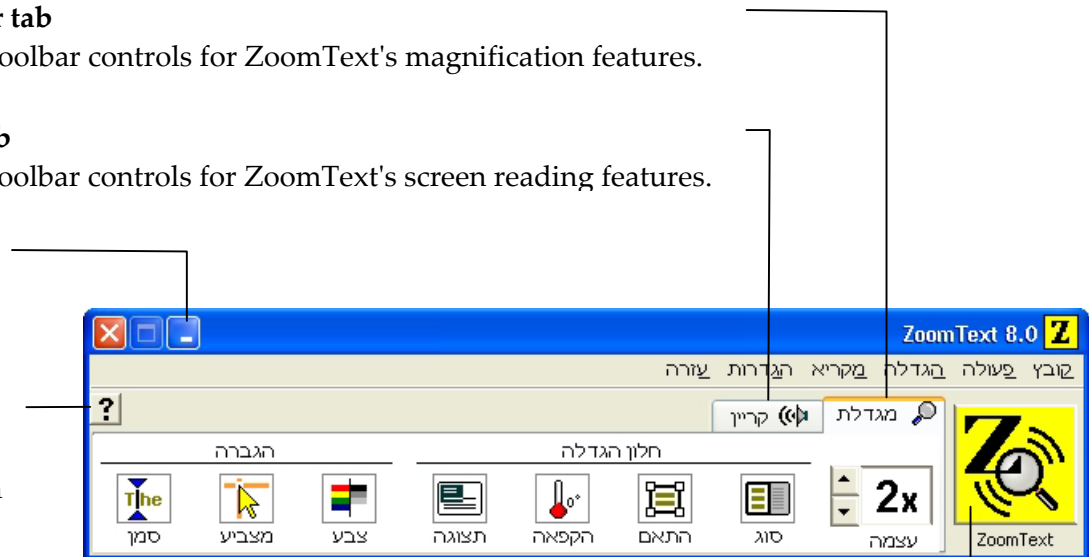
Displays toolbar controls for ZoomText's screen reading features.

Minimize button

Hides the ZoomText user interface.

Help tool

Displays information about clicked-on items in the ZoomText toolbars.



ZoomText button

Enables or disables ZoomText.

ניתן למזער (להחביא), או לשחזר (לחשוף מחדש), את ממשק המשתמש של ZoomText מבלי להפריע לפעילותה של התוכנה.

◀ על-מנת למזער את ZoomText

עשו את אחת מהפעולות הבאות:

- לחצו על לחצן המזעור.
- כאשר ממשק המשתמש של ZoomText פתוח, לחצו על ESC.

◀ על-מנת לשחזר את ZoomText

עשו את אחת מהפעולות הבאות:

- לחצו על כפתור ZoomText 8.0 בשורת המשימות.
- לחצו על מקשי קיצור הדרך לפתיחת ממשק המשתמש: CTRL + SHIFT + U.

כאשר ZoomText מופעלת על המערכת שלכם, היא מייד מתחילה להגדיל ולהקריא את המסך. ניתן להפעיל ולכבות את ZoomText בכל זמן מבלי לצאת מהתוכנה. כאשר היא כבויה, ZoomText, מחזירה את התצוגה למצב רגיל (לא מוגדל) והפלט הקולי מושבת.

◀ על-מנת להפעיל את ZoomText

עשו את אחת מהפעולות הבאות:

- בממשק של ZoomText, לחצו על כפתור ZoomText.
- לחצו על מקשי קיצור הדרך המפעילים את ZoomText : ALT + INSERT.

◀ על-מנת לכבות את ZoomText

עשו את אחת מהפעולות הבאות:

- בממשק של ZoomText, לחצו על כפתור ZoomText.
- לחצו על מקשי קיצור הדרך המפעילים את ZoomText : ALT + DELETE.

סרגל כלי ההגדלה מאפשר גישה למאפייני ההגדלה של ZoomText. לכל לחצן בסרגל הכלים יש סמל אינטואיטיבי ותווית, על-מנת להקל על זיהויו. לרבים מהלחצנים יש תפריטים נשלפים המאפשרים גישה מהירה למאפיינים החשובים והשימושיים יותר שלהם. לחצנים הקשורים זה לזה מקובצים יחד תחת כותרת המהווה קישור לתיבת הדו-שיח הנוגעת להם. מאפיינים הקשורים בסרגלי הכלים הללו נידונים בעמודים 10 עד 18.



The Magnifier toolbar

הגדרת עצמת ההגדלה

ZoomText מספקת טווח רחב של רמות הגדלה, המאפשרות לכם לשנות את התצוגה בהתאם לצורכיכם. עוצמת ההגדלה נעה בין 1x ל-16x (מ-1x עד 8x בקפיצות של 1, מ-10x עד 16x בקפיצות של 2).

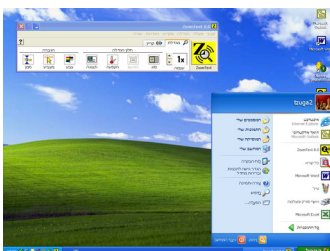
◀ על-מנת לכוון את עצמת ההגדלה

מסרגל כלי ההגדלה, שנו את רמת ההגדלה בתיבת ה-עצמה או השתמשו במקשי קיצור הדרך של ההגדלה:

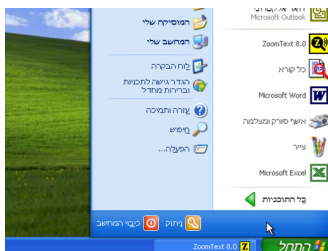


עצמה

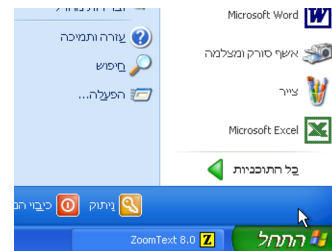
לחצו...	על-מנת...
ALT + NUMPAD PLUS	להגביר את עצמת ההגדלה
ALT + NUMPAD MINUS	להנמיך את עצמת ההגדלה



1x view (normal screen)



2x View



3x View

ZoomText מספקת שבעה סוגי חלונות הגדלה: מלאה, מכסה, עדשה וארבעה מצבי עגינה. כל אחד מחלונות אלו מציעה דרך ייחודית להצגת התוכן המופיע על המסך. ניתן להחליף את סוג חלון ההגדלה בכל זמן על-מנת להתאימו למשימה או סביבת יישום שונה.

◀ על-מנת לבחור את סוג חלון ההגדלה

מסרגל כלי ההגדלה, בחרו ב-**סוג** ואז בחרו את חלון ההגדלה הרצוי.
ניתן גם לדפדף בין סוגי חלונות ההגדלה באמצעות מקשי קיצור הדרך:
CTRL + SHIFT + W



סוג

בחירת סוג חלון הגדלה (המשך)

		סוגי חלונות הגדלה
	 <p>מלאה</p>	מלאה, מציג חלון מוגדל לכל רוחב המסך.
	 <p>מכסה</p>	מכסה, מציג חלון מוגדל שאת ממדיו ומיקומו ניתן לשנות כך שיתפסו את החלק הרצוי במסך.
	 <p>עדשה</p>	עדשה, נע על גבי המסך כמו זכוכית מגדלת המציגה את המצוי תחתיה. העדשה עוקבת באופן אוטומטי אחרי סמן העכבר, סמן הטקסט והניווט בממשקי התוכנות.
 <p>למטה</p>	 <p>למעלה</p>	עגון, מחלק את המסך לחצי ומציג תצוגה מוגדלת 'עגונה' בצד אחד ותצוגה רגילה (לא מוגדלת) בצד שני. את התצוגה המוגדלת ניתן לעגן לכל אחד קצות המסך: למעלה, למטה, לשמאל ולימין.
 <p>לשמאל</p>	 <p>לימין</p>	

ניתן לשנות את הגודל ו/או המיקום של חלונות ZoomText על-מנת שיתפסו חלק אחר של המסך (חוץ מחלון ההגדלה המלאה).

◀ על-מנת לשנות את גודלם ומיקומם של חלונות הגדלה

1. מסרגל כלי ההגדלה, בחרו בכלי ה-התאמה.
ידיעות כיוון גודל יופיעו בקצות חלון ההגדלה.
2. על-מנת לשנות את גודל החלון גררו את הידית מתאימה.
3. על-מנת להזיז את חלון ההגדלה, גררו בתוך מסגרת החלון.
4. על-מנת לגלול את תוכן חלון ההגדלה, לחצו על CTRL, ואז גררו בתוך מסגרת חלון ההגדלה.
5. על-מנת לצאת מכלי ההתאמה, לחצו על ESC או על מקש העכבר הימני.



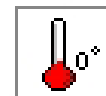
התאם

הערה: לחצן ההתאמה הופך לאפור (כבוי) כאשר חלון ההגדלה המלאה פעיל.

החלון הקפוא מאפשר לעקוב אחר מידע באזור אחד, בזמן שממשיכים לעבוד באזורים אחרים. החלון הקפוא יושב מעל לחלון ההגדלה המלאה ומציג את האזור הקפוא שנבחר. חלון ההגדלה המלאה ממשיך לגלול ולהציג את כל שטח המסך.

◀ על-מנת להגדיר חלון קפוא

1. בחרו בחלון ההגדלה המלאה.
2. מסרגל כלי ההגדלה, בחרו ב-**הקפא** ◀ **חדש**.
3. השתמשו בסמן העכבר על-מנת לגלול את החלון לאזור ההקפאה הרצוי.
4. גררו על-מנת לבחור את האזור הקפוא.
חלון הקפוא נפתח עם ידיית לקביעת הגודל.
5. על-מנת לשנות את גודל החלון, גררו את הידיית המתאימה. על-מנת להזיז את החלון, גררו בתוך מסגרת החלון. על-מנת לגלול את תוכן החלון, החזיקו את CTRL וגררו בתוך מסגרת החלון.
6. על-מנת לצאת מכלי ההקפאה, לחצו על לחצן העכבר הימני או על ESC. הערה: ניתן להתאים חלון קפוא באמצעות כלי ההתאמה.



הקפאה

◀ על-מנת להפעיל ולכבות את החלון הקפוא

מסרגל כלי ההגדלה, בחרו ב-**הקפא** ◀ **הפעל** (או **כבה**).

מאתר הגלדה, מציג את האזור במסך המוגדל כעת, ומאפשר לכם לבחור את האזור שבו ברצונכם למקד את ההגדלה. כאשר מאתר ההגדלה מופעל, ההגדלה מכובה ומאתר ההגדלה מופיע במסך הרגיל. באמצעות הזזת מאתר ההגדלה, אתם יכולים לבחור את אזור מיקוד ההגדלה החדש.

◀ על-מנת להשתמש במאתר הגדלה

1. מסרגל כלי ההגדלה, לחצו על לחצן **מאתר**.
ההגדלה מכובה ומאתר ההגדלה מופיע במסך הרגיל.
2. הזיזו את מאתר ההגדלה לאזור המיקוד המבוקש.
3. לחצו על לחצן העכבר השמאלי על-מנת להפעיל מחדש את ההגדלה.



תצוגה

ניתן לעצב את צבעו וצורתו של מאתר ההגדלה. ניתן גם להפעיל את מאתר ההגדלה באזורים לא מוגדלים של המסך כאשר משתמשים בחלון הגדלה מכסה או עגון.

◀ על-מנת לעצב את מאתר ההגדלה

1. מתפריט ההגדלה, בחרו ב-**מאתר הגדלה...**
2. התאימו את אפשרויות המאתר כרצונכם.
3. לחצו על לחצן ה-**אישור**.

הגברת צבעים מגבירה את חדותם של הטקסט והגרפיקה, מאפשרת צפייה קלה יותר ומפחיתה עייפות עיניים. אפשרויות הגברת הצבעים מורכבות ממגוון של הגדרות סינון המתאימות את הצבעים, הניגודיות והבהירות. אתם יכולים לבחור מבין מספר תבניות מוכנות, או לעצב בעצמכם הגדרות צבעים מותאמת אישית.

◀ על-מנת לבחור תבנית צבעים מוכנה מראש

מסרגל כלי מגדלת, בחרו ב-צבע ◀ תבנית, ואז בחרו בתבנית הצבעים המבוקשת.



צבע

◀ על-מנת לעצב הגדרות צבעים מותאמות אישית

1. מתפריט הגדלה, בחרו ב-הגברת צבעים...
2. בחרו ב-תתאמה...
3. התאימו את ההגדרות כרצונכם.
4. לחצו על אישור.

הגברת סמן עכבר מקלה על איתור העכבר והעקיבה אחריו. אתם יכולים להתאים את גודלו וצבעו של סמן העכבר, ולהפעיל מאתר שמדגיש את מיקומו של הסמן על המסך. ניתן לבחור מבין מספר תבניות סמן מוכנות, או לעצב בעצמכם הגדרות סמן מותאמת אישית.

◀ על-מנת לבחור תבנית סמן עכבר מוכנה מראש

מסרגל כלי ההגדלה, בחרו **Pointer** ◀ תבנית ואז בחרו בתבנית הרצויה.



מצביע

◀ על-מנת לעצב הגדרות סמן עכבר מותאמות אישית

1. מתפריט הגדלה, בחרו ב-הגברת סמן עכבר...
2. בחרו ב-התאמה...
3. שנו את ההגדרות כרצונכם.
4. לחצו על אישור.

הגברת סמן טקסט

הגברת סמן טקסט מקלה על האיתור והעקיבה אחרי סמן העכבר. מבחר של מאתרים בולטים לעין מציינים את מיקומו של הסמן, מבלי להסתיר את הטקסט שסביבם. ניתן לבחור מבין מספר תבניות סמן מוכנות, או לעצב בעצמכם הגדרות סמן מותאמת אישית.

◀ על-מנת לבחור תבנית סמן טקסט מוכנה מראש

מסרגל כלי ההגדלה, בחרו סמן ◀ תבנית ואז בחרו בתבנית הרצויה.



סמן

◀ על-מנת לעצב הגדרות סמן טקסט מותאמות אישית

1. מתפריט הגדלה, בחרו ב-הגברת סמן טקסט...
2. בחרו ב-התאמה...
3. שנו את ההגדרות כרצונכם.
4. לחצו על אישור.

סרגל כלי ההקראה מאפשר גישה למאפייני ההגדלה של ZoomText. לכל לחצן בסרגל הכלים יש סמל אינטואיטיבי ותווית על-מנת להקל על זיהויו. לרבים מלחצנים יש תפריטים נשלפים המאפשרים גישה מהירה למאפיינים החשובים והשימושיים יותר שלהם. לחצנים הקשורים זה לזה מקובצים יחד תחת כותרת המהווה קישור לתיבת הדו-שיח הנוגעת להם. מאפיינים הקשורים בסרגל כלים זה נידונים בעמודים 20 עד 32.



The Reader toolbar

ניתן להפעיל או להשתיק את הפלט הקולי מבלי לפגוע במאפייני ההגדלה.

◀ על-מנת להפעיל או להשתיק את הקול

מסרגל כלי ההקראה, בחרו ב-קול ◀ הפעל (או השתק). או, הקישו על מקשי קיצור הדרך להפעלה/השתקה של הקול: ALT + SHIFT + S



דיבור

הערה: ניתן להשתמש ב-AppReader, DocReader ובכלי השמע-זאת בזמן שהקול מושתק.

עשויים להיות מצבים בהם תרצו להשתיק את ההקראה במהלך פעולתה. למשל, כאשר ZoomText מקריאה תיבת הודעה שכבר מוכרת לכם. המשתמש יכול לגרום ל-ZoomText להפסיק להקריא את הטקסט הזה מבלי להשתיק את כל הפלט הקולי.

◀ על-מנת להפסיק את הפלט הקולי במהלך פעולתו

לחצו על ושחררו את מקש CTRL.

הקראת הטקסט הנוכחי מופסקת

על-ידי שינוי קצב הקול, ניתן לשלוט במהירות שבה ZoomText מדברת (במילים לדקה)

◀ על-מנת לשנות את קצב ההקראה

בסרגל כלי ההקראה, שנו את רמה בתיבת הדו-שיח (spinbox) **קצב**, או, השתמשו במקשי קיצור הדרך של קצב ההקראה:



קצב

הקישו...	על-מנת...
ALT + SHIFT + NUMPAD PLUS	להגביר את קצב ההקראה
ALT + SHIFT + NUMPAD MINUS	להפחית את קצב ההקראה

קיימת הגדרת קצב קריאה נפרדת עבור AppReader ו- DocReader. הגדרה זו מצויה בתיבת הדו-שיח אפשרויות הקראה. בתפריט מקריא בחרו ב- **אפשרויות הקראה...**

הערה: ניתן לשנות הגדרות נוספות של מנוע הדיבור, כגון: קול, גובה הצליל ועצמת הצליל. על-מנת לשנות את ההגדרות הללו, מתפריט מקריא בחרו ב- **מנוע דיבור...**

השמעת הקלדה

השמעת הקלדה מאפשרת לכם לשמוע את המקשים והמילים שאתם מקלידים. אתם יכולים לבחור אם ברצונכם לשמוע מקשים בודדים, מילים שלמות או גם מקשים וגם מילים. מילים מוקראות ברגע שהקלדתן הושלמה (ברגע שמקלידים רווח או סימן פיסוק). אפשרויות השמעת הקלדה נוספות מאפשרות לכם לקבוע גם אילו מקשים יוקראו – כל המקשים או קבוצות נבחרות של מקשים.

◀ על-מנת להפעיל את השמעת המקשים

פתחו את סרגל כלי ההקראה, לחצו על הקלדה ואז בחרו בסוג השמעת ההקלדה הרצוי.



הקלדה

◀ על-מנת לשנות את הגדרות השמעת ההקלדה

1. מתפריט מקריא, בחרו ב-השמעת הקלדה...
2. שנו את הגדרות השמעת ההקלדה כרצונכם.
3. לחצו על אישור.

השמעת עכבר משמיעה את הטקסט שתחת סמן העכבר באופן אוטומטי. בזמן שאתם מניעים את סמן העכבר על גבי המסך, מילים בודדות או שורות שלמות מושמעות באופן מיידי או אחרי ריחוף קצר מעליהן.

◀ על-מנת להפעיל את השמעת העכבר

בסרגל כלי ההקראה, לחצו על **עכבר** ואז בחרו בסוג השמעת העכבר הרצוי..



עכבר

◀ על-מנת לשנות את הגדרות השמעת העכבר

1. מתפריט מקריא, בחרו ב-**השמעת עכבר...**
2. שנו את הגדרות השמעת ההעכבר כרצונכם.
3. לחצו על **אישור**.

רמת מלל מאפשרת לקבוע את כמות המידע שתושמע לגבי בקרי (CONTROLS) תוכנה כאשר הם פעילים או מסומנים. בקרי תוכנה כוללים: חלונות של יישומים או מסמכים, תפריטים, תיבות דו-שיח, לחצנים, קיצורי דרך ועוד.

דרגות המלל – מתחיל, בינוני ומנוסה – מאפשר לכם להגביר או להפחית את רמת המלל במהירות. דרגת המלל למתחילים מספקת יותר מידע ואילו דרגת המלל למנוסים מספקת פחות מידע. ניתן לבצע התאמה אישית מלאה של כל אחת מדרגות המלל הללו על פי צורכי המשתמש.

◀ על-מנת לבחור בדרגת מלל

בסרגל כלי ההקראה, לחצו על מלל ואז בחרו בדרגת המלל הרצויה.



מלל

◀ על-מנת לשנות את הגדרות המלל

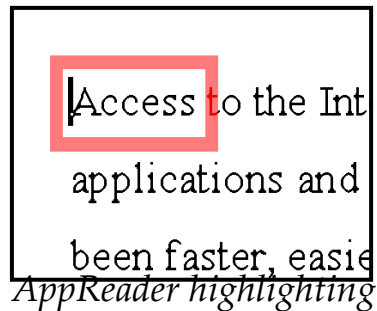
4. מתפריט מקריא, בחרו ב-מלל
5. שנו את הגדרות רמת המלל כרצונכם.
6. לחצו על אישור.

AppReader קורא מסמכים, דפי אינטרנט דואר אלקטרוני, בתוך היישום עצמו. כאשר אתם נכנסים אל ויוצאים מ-AppReader, תצוגת המסמך איננה משתנה ובכך מספקת מעבר חלק ומהיר בין מצבי קריאה ועריכה.

AppReader יכול לקרוא את המסמך כולו באופן אוטומטי. ביכולתכם גם להפעילו ידנית על-מנת לשמוע מלה, שורה, משפט או פיסקה שלמה. במהלך ההקראה, המילה המושמעת מודגשת. הגדרות AppReader מאפשרות לכם לבצע התאמה אישית של סוג ההדגשה, כולל צורתה, גודלה, צבעה ודרגת שקיפותה של ההדגשה.

◀ על-מנת לשנות את הגדרות AppReader

7. מתפריט מקריא, בחרו ב- AppReader...
8. שנו את הגדרות AppReader כרצונכם.
9. לחצו על **אישור**.



◀ על-מנת לפתוח ולהפעיל את DocReader

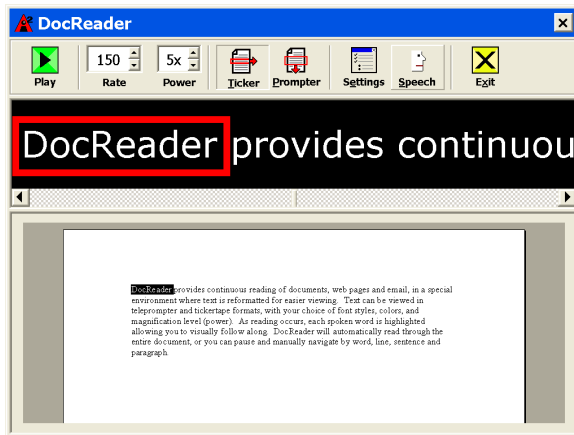


AppRdr

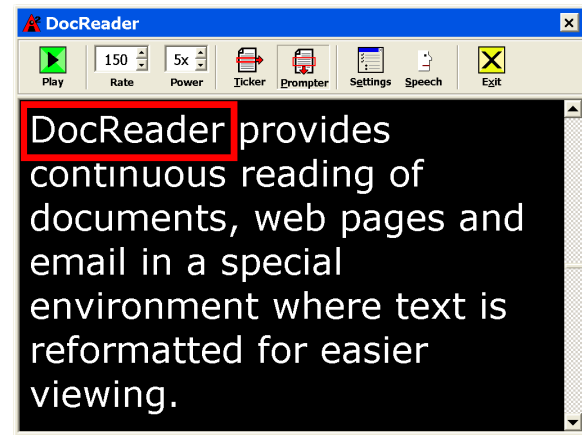
1. פתחו את המסמך, דף האינטרנט או הדואר האלקטרוני שברצונכם לקרוא.
 2. הקישו על מקשי קיצור הדרך של AppReader : ALT + SHIFT + A
או, בסרגל כלי ההקראה, לחצו על לחצן **AppRdr**.
AppReader מתחיל לקרוא ממיקומו הנוכחי של סמן הטקסט. אם לא קיים סמן טקסט, AppReader ניפתח במצב "עצור" ומדגיש את המלה הראשונה בעמוד.
- הערה:** לחצן AppReader כבוי (אפור) כאשר היישום הפעיל איננו כולל טקסט שניתן להקריאו.
3. על-מנת להפעיל או להפסיק את ההקראה האוטומטית הקישו ENTER
או, לחצו על לחצן העכבר השמאלי.
כאשר משתמשים בעכבר, ניתן לחדש את ההקראה מנקודה אחרת באמצעות לחיצה על המלה שממנה ברצונכם להמשיך לקרוא.
 4. על-מנת לקרוא ידנית, השתמשו בפקודות הניווט של AppReader (ראו, "פקודות ניווט ב-AppReader ו-DocReader", בעמוד 33)
 5. על-מנת לצאת מ-AppReader, לחצו על לחצן העכבר הימני או על מקש ESC
כאשר AppReader נסגר, סמן הטקסט מופיע במלה האחרונה שהודגשה ב-AppReader (אם קיים סמן טקסט)

DocReader מקריא מסמכים, דפי אינטרנט ודואר אלקטרוני, בסביבה מיוחדת שבה הטקסט מוצג בצורה נוחה יותר לצפייה. הטקסט מוצג בפורמט פס דק או תחת חלון, ניתן לבחור גופן, צבעים, סימון מילה ועוצמת ההגדלה.

DocReader יכול לקרוא את המסמך כולו באופן אוטומטי. ביכולתכם גם להפעילו ידנית על-מנת לשמוע מלה, שורה, משפט או פיסקה שלמה. במהלך ההקראה, המילה המושמעת מודגשת.



Ticker mode



Prompter mode

◀ על-מנת לפתוח ולהפעיל את DocReader

1. פתחו את המסמך, דרך האינטרנט או הדואר האלקטרוני שברצונכם לקרוא.
 2. הקישו על מקשי קיצור הדרך של DocReader: ALT + SHIFT + D.
- או**, מסרגל כלי ההקראה, לחצו על לחצן **DocRdr**.



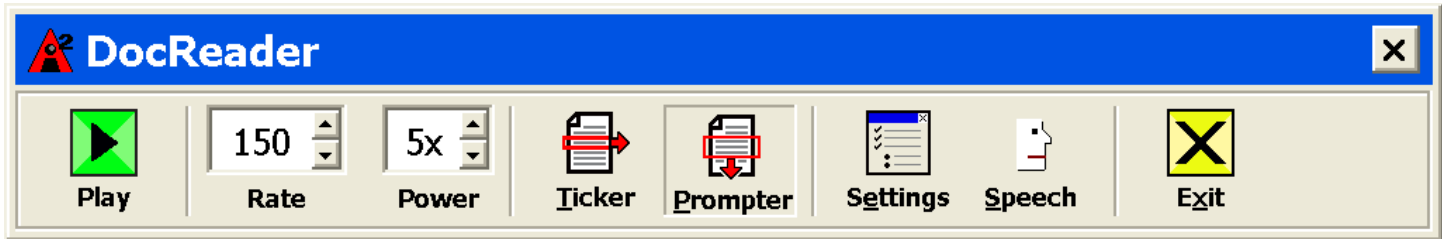
DocRdr

תצוגת DocReader נפתחת ובה מופיע הטקסט ממסמך המקור. אם מסמך המקור כולל סמן טקסט פעיל, המלה שבה ממוקם הסמן מודגשת בתצוגת DocReader. אם לא, המלה הראשונה בתצוגת DocReader מודגשת.

הערה: לחצן DocReader אפור (כבוי) כאשר היישום הפעיל איננו כולל טקסט שניתן להקריאו.

3. על-מנת להתחיל או לעצור את ההקראה האוטומטית, לחצו על לחצן התחל/עצור **או**, הקשר ENTER.
 - במצב עצור, ניתן ללחוץ על המלה שממנה ברצונכם להמשיך לקרוא.
 4. על-מנת לקרוא דינית, השתמשו בפקודות הניווט של DocReader (ראו, "פקודות ניווט ב-DocReader ו-DocReader", בעמוד 33).
 5. על-מנת לצאת מ-DocReader, לחצו על לחצן העכבר הימני או על ESC.
- כאשר AppReader נסגר, סמן הטקסט מופיע במלה האחרונה שהודגשה ב-AppReader (אם קיים סמן טקסט)*

סרגל כלי DocReader מספק בקרים להפעלת DocReader וגישה להגדרות שמשנות את צורת הטקסט וההדגשה.



DocReader toolbar

- Play/Pause** Starts and stops reading at the highlighted word.
- Rate** Controls how fast DocReader speaks – in words per minute.
- Power** Sets the magnification level used by DocReader, from 1x to 16x.
- Ticker** Displays a single line of text that scrolls horizontally like a tickertape, along with a 1x view of the source document that appears beneath.
- Prompter** Displays multiple wrapped lines of text that scroll vertically like a teleprompter.
- Settings** Opens the Reading dialog box to change the DocReader settings.
- Speech** Opens the Speech dialog box to change the speech settings.
- Exit** Exits DocReader and activates the source application.

כלי השמע-זאת מאפשר לכם לשמוע אזורים נבחרים במסך על-ידי לחיצה או גרירה עם העכבר. ניתן לשמוע כל טקסט המופיע על המסך, גם אם הוא מחוץ לתוכנה הפעילה. הערה: לא ניתן לשמוע טקסט המופיע בתמונות וגרפיקה.

◀ על-מנת להשתמש בכלי השמע-זאת

1. בסרגל כלי ההקראה, לחצו על לחצן **השמע-זאת**, או, הקישו על מקשי קיצור הדרך של השמע-זאת: ALT + SHIFT + I
2. על-מנת להשמיע מלה בודדת, לחצו על המלה.
3. על-מנת לשמוע גוש טקסט, גררו על-מנת להגדיש את הטקסט. עם שחרור לחצן העכבר מושמע הטקסט המודגש.
4. על-מנת לצאת מכלי השמע-זאת, לחצו על לחצן העכבר הימני או על מקש .ESC



השמע-זאת

פקודות קריאת טקסט

פקודות קריאת הטקסט מאפשרות לכם לנווט ולקרוא במהלך יצירה או עריכה של מסמכים (בדרגת המלה, השורה, המשפט או הפסקה). כאשר משתמשים בפקודות הללו, סמן הטקסט נע בהתאם. לדוגמא, כאשר מקישים את פקודות "אמור את המשפט הבא", הסמן קופץ לתחילת המשפט הבא והמשפט כולו מושמע בקול. בטבלה שלהלן מוצגת רשימת פקודות קריאת הטקסט.

הערה: Num Lock: Note: חייב להיות כבוי כאשר משתמשים בפקודות ZoomText העושות שימוש בכרית המספרים.

מקשים	פקודת קריאת טקסט
LEFT	קרא אות קודמת
NUMPAD 5	קרא אות נוכחית ♦
RIGHT	קרא אות הבאה
CTRL + LEFT	קרא מלה קודמת
CTRL + NUMPAD 5	קרא מלה נוכחית ♦♦
CTRL + RIGHT	קרא מלה הבאה
CTRL + ALT + LEFT	קרא משפט קודם
CTRL + ALT + NUMPAD 5	קרא משפט נוכחי
CTRL + ALT + RIGHT	קרא משפט הבא

פקודות קריאת טקסט (המשך)

מקשים	פקודות קריאת טקסט (המשך)
UP	קרא שורה קודמת ♦♦♦
SHIFT + NUMPAD 5	קרא שורה נוכחית
DOWN	קרא שורה הבאה ♦♦♦
CTRL + UP	קרא פיסקה קודמת
CTRL + SHIFT + NUMPAD 5	קרא פיסקה נוכחית
CTRL + DOWN	קרא פיסקה הבאה

- ♦ לחיצה שנייה על מקשי "קרא אות נוכחית" משמיע את האות באופן פונטי ("Alpha, Bravo, Charlie...")
- ♦♦ לחיצות חוזרות על מקשי "קרא מלה נוכחית" גורמות לתוצאות הבאות:
 - לחיצה ראשונה: משמיעה את המילה
 - לחיצה שנייה: מאיית את המלה
 - לחיצה שלישית: מאיית את המלחה באופן פונטי ("Alpha, Bravo, Charlie...")
 - הערה: את ההקשה החוזרת יש לבצע תוך שתי שניות.
- ♦♦♦ פקודה זו מקריאה את המלה או השורה הנוכחיים על פי הגדרות ההשמעה של התוכנה 'כאשר סמן הטקסט נכנס לשורה חדשה'.

מקשי קיצור דרך הם צירופי מקשים שמפעילים פקודות ZoomText ללא צורך בהפעלת הממשק של ZoomText. קיימים מקשי קיצור דרך כמעט לכל הפעולות של ZoomText, כך שניתן לשלוט ב-ZoomText כאשר יישום אחר פעיל.

הערה: ניתן לבחון ולעצב את מקשי קיצור הדרך בתיבת הדו-שיח של מקשי הקיצור: מתפריט ZoomText בחרו ב-**הגדרות** ◀ **מקשי קיצור...**

פקודות AppReader ו-DocReader

מקשים	פקודות כלליות
ALT + SHIFT + A	הפעל AppReader
ALT + SHIFT + D	הפעל DocReader
ENTER	התחל/עצור הקראה
ALT + NUMPAD PLUS, OR PLUS	הגבר הגדלה
ALT + NUMPAD MINUS, OR MINUS	הנמך הגדלה
CTRL + NUMPAD PLUS	הגבר קצב הקראה
CTRL + NUMPAD MINUS	הנמך קצב הקראה
CTRL	השתק
ESC	יציאה

מקשי קיצור דרך

מקשים	פקודות ניווט
CTRL + LEFT, OR LEFT	קרא מלה קודמת
CTRL + NUMPAD 5, OR SPACEBAR	קרא מלה נוכחית ♦
CTRL + RIGHT, OR RIGHT	קרא מלה הבאה
UP	קרא מלה למעלה
DOWN	קרא מלה למטה
CTRL + ALT + LEFT	קרא משפט קודם
CTRL + ALT + NUMPAD 5	קרא משפט נוכחי
CTRL + ALT + RIGHT	קרא משפט הבא
CTRL + UP	קרא פיסקה קודמת
CTRL + SHIFT + NUMPAD 5	קרא פיסקה נוכחית
CTRL + DOWN	קרא פיסקה הבאה
HOME	קרא מלה ראשונה בשורה
END	קרא מלה אחרונה בשורה
PAGE UP	דף מעלה
PAGE DOWN	דף מטה

פקודות AppReader ו-DocReader (המשך)

מקשים	פקודות ניווט (המשך)
CTRL + HOME	לתחילת מסמך
CTRL + END	לסוף מסמך
TAB	לקישור הבא ♦♦
SHIFT + TAB	לקישור הקודם ♦♦
CTRL + ENTER	הפעל קישור ♦♦

♦ לחיצות חוזרות על מקשי "קרא מלה נוכחית" גורמות לתוצאות הבאות:

- לחיצה ראשונה: משמיעה את המילה
- לחיצה שנייה: מאיית את המלה
- לחיצה שלישית: מאיית את המלחה באופן פונטי ("Alpha, Bravo, Charlie...")
הערה: את ההקשה החוזרת יש לבצע תוך שתי שניות.

♦♦ פקודות הקישור הבא, הקודם והפעלת קישור זמינות רק ב-AppReader.

פקודות טעינת תצורה

מקשים	פקודות
ALT + SHIFT + 1 ...9	טעינת תצורות 1...9

פקודות הגדלה

מקשים	פקודות
ALT + NUMPAD PLUS	הגבר עצמת הגדלה
ALT + NUMPAD MINUS	הנמך עצמת הגדלה

פקודות סרגל כלי הגדלה

מקשים	פקודות
CTRL + SHIFT + W	סוג חלון
CTRL + SHIFT + A	כלי התאמת חלון
CTRL + SHIFT + F	כלי הקפאה
CTRL + SHIFT + V	הפעל/כבה מיקום הגדלה
CTRL + SHIFT + C	הפעל כבה הגברת צבעים
CTRL + SHIFT + P	הפעל כבה הגברת סמן עכבר
CTRL + SHIFT + R	הפעל/כבה הגברת סמן טקסט
CTRL + SHIFT + T	סוג עידון טקסט

פקודות כלליות

מקשים	פקודות
CTRL + SHIFT + L	הפעל/כבה מאתר
CTRL + SHIFT + B	עכבר לתצוגה
CTRL + SHIFT + Y	קפוץ לעכבר
CTRL + SHIFT + D	גילוי סמן טקסט
ALT + PAUSE	עבור הלאה (מקש קיצור הבאה)
CTRL + ALT + SHIFT + A	הפעל/כבה AHOI
CTRL + ALT + SHIFT + S	AHOI דיווח סטטוס
CTRL + ALT + SHIFT + M	כבה/ הפעל MSAA
CTRL + ALT + SHIFT + T	הפעל/כבה עקיבה
CTRL + ALT + SHIFT + C	לכוד מסך ZoomText
CTRL + ALT + SHIFT + U	עדכן תצוגה

פקודות סרגל כלי הקראה

מקשים	פקודות
ALT + SHIFT + S	הפעל/השתק קול
CTRL + NUMPAD PLUS	הגבר קצב הקראה
CTRL + NUMPAD MINUS	הנמך קצב הקראה
ALT + SHIFT + T	מצב השמעת הקלדה
ALT + SHIFT + M	מצב השמעת עכבר
ALT + SHIFT + V	דרגת מלל
ALT + SHIFT + A	הפעל AppReader
ALT + SHIFT + D	הפעל DocReader
ALT + SHIFT + I	כלי השמע-זאת
ALT + SHIFT + C	קרא לוח עריכה

פקודות קריאת מסך

מקשים	פקודות
CTRL + ALT + W	קרא כותרת חלון
CTRL + ALT + T	קרא תווית תיבה
CTRL + ALT + M	קרא תיבת הודעה
CTRL + ALT + F	קרא פוקוס
CTRL + ALT + B	קרא לחצן ברירת מחדל
CTRL + ALT + G	קרא שם קבוצה
CTRL + ALT + X	קרא שורת מצב
CTRL + ALT + A	קרא הכל
CTRL + ALT + S	קרא טקסט נבחר
CTRL + ALT + R	קרא כותרת שורת תא
CTRL + ALT + K	קרא כותרת טור תא
CTRL + ALT + O	קרא נוסחת תא
CTRL + ALT + C	קרא הערת תא

פקודות הקראת מסך

מקשים	פקודות
CTRL + ALT + I	קרא שעון
CTRL + ALT + Y	קרא תאריך
ALT + SHIFT + Q, OR CTRL	השתק
ALT + SHIFT + E	החלף מנוע דיבור

פקודות ממשק משתמש

מקשים	פקודות
ALT + INS	הפעל ZoomText
ALT + DEL	כבה ZoomText
CTRL + SHIFT + U	הצג ממשק משתמש
CTRL + SHIFT + H	כלי עזרה

פודות גלילה

מקשים	פקודות
ALT + UP	גלול מעלה
ALT + DOWN	גלול מטה
ALT + LEFT	גלול שמאלה
ALT + RIGHT	גלול ימינה
ALT + PGUP	קפוץ למעלה
ALT + PGDN	קפוץ למטה
ALT + HOME	קפוץ שמאלה
ALT + END	קפוץ ימינה
ALT + NUMPAD 5	קפוץ למרכז
ALT + NUMPAD /	שמור מצב תצוגה
ALT + NUMPAD *	שחזר מצב תצוגה