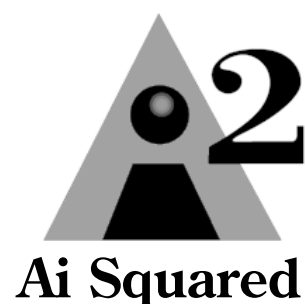


# ZoomText 9.1

用户向导补充说明



## 版权

---

### **ZoomText Magnifier**

Copyright © 2008, Algorithmic Implementations, Inc. All Rights Reserved.

### **ZoomText Magnifier/Reader**

Copyright © 2008, Algorithmic Implementations, Inc. All Rights Reserved.

### **ZoomText 9.1 User' s Guide Addendum**

Copyright © 2008, Algorithmic Implementations, Inc. All Rights Reserved.

Unauthorized copying, duplicating, selling or otherwise distributing this software or documentation is a violation of Federal Copyright Law. No part of this publication can be reproduced, transmitted, stored in a retrieval system, or translated into any language in any form by any means without the express written consent of Algorithmic Implementations, Inc. (d.b.a. Ai Squared).

## 商标

---

**ZoomText** is a registered trademark of Algorithmic Implementations, Inc.

**ZoomText Magnifier** is a trademark of Algorithmic Implementations, Inc.

**ZoomText Magnifier/Reader** is a trademark of Algorithmic Implementations, Inc.

**Microsoft** and **Windows** are registered trademarks of Microsoft Corporation.

# ZoomText 9.1

## 用户向导补充说明

ZoomText 9.1 版的这个补充说明描述了 ZoomText 9.18 版新增加的各项功能. 这些新功能是:

- 平滑移动功能
- 编写 ZoomText 脚本

## 平滑移动功能

---

平滑移动功能让用户在操作过程中,看到放大后的图象在屏幕上平滑移动.当你键入文字,浏览菜单,对话框和其他程序控制时,放大后的显示可以在屏幕上平滑移动,并非跳动.你还可以使用鼠标平滑移动功能,在屏幕上的任意一个方向浏览.

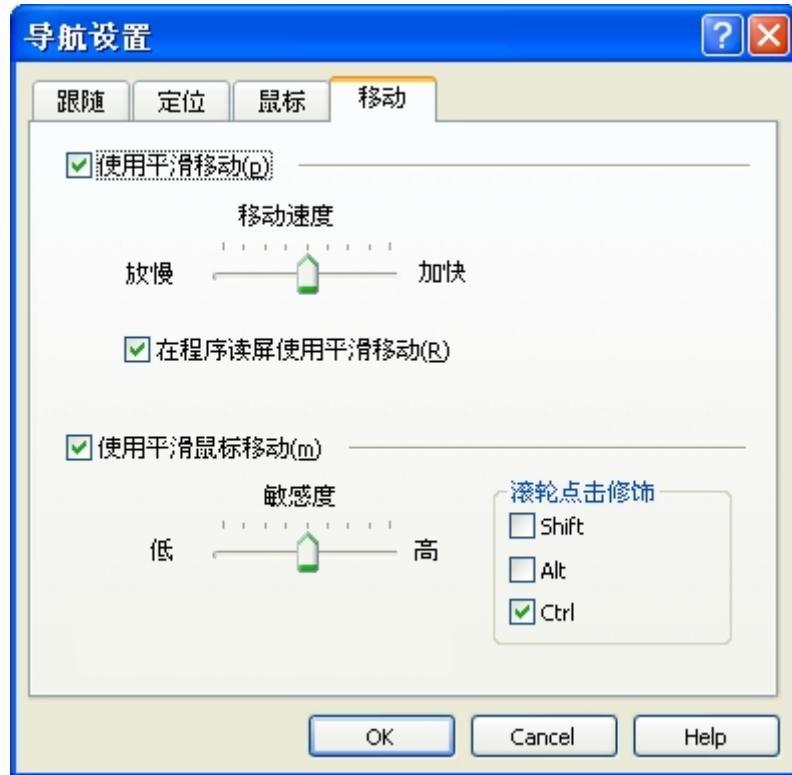
**注意:** 鼠标平滑移动功能只有在全屏幕放大模式下才能使用.

### ► 如何使用和调整平滑移动

1. 在设置 **Settings** 菜单中,选择平滑移动 **Panning...**
2. 证实使用平滑移动功能的对话框被标选.
3. 根据需要调整平滑移动的各项选项.
4. 点击确定按钮 **OK**.

### ► 注意:

- 你可以使用热键来启动或者中止平滑移动功能:  
**WINDOWS + SHIFT + P.**



平滑移动标签

下列表格描述平滑移动的设置。

设置	描述
使用平滑移动	启动 ZoomText 的平滑移动功能。
移动速度	控制 ZoomText 从一个屏幕区域到另一个屏幕区域平滑移动的速度。
在 AppReader 中使用平滑移动	在 AppReader 中的两个词语中间使用平滑移动。
使用鼠标平滑移动	启动 ZoomText 的鼠标平滑移动功能。

(继续)

敏感度	移动鼠标时,控制鼠标平滑移动的敏感度. 在低速时鼠标必须移向屏幕边缘才能增加移动速度.
滚轮点击修饰键	选择一个键位组合与点击鼠标滚轮共同使用以便激活鼠标平滑移动功能. 当点击鼠标滚轮时,所选择的键位必须同时被按下.

### ► 如何使用鼠标平滑移动功能

1. 证实放大模式使用全屏幕放大.

2. 使用鼠标平滑移动热键:

**CTRL + 鼠标滚轮点击.**

*鼠标平滑功能进入使用状态.*

3. 将鼠标向你想要移动的方向移动.

4. 若要增加或者减缓平滑移动的速度, 将鼠标指针指向屏幕中央移动放慢. 鼠标指针指向屏幕边缘移动速度加快.

5. 若要改变移动方向, 将鼠标指针指向新的方向 (以屏幕中央做中点).

6. 中止平滑移动, 将鼠标指针指向屏幕中央.

7. 若要退出鼠标平滑功能, 右击鼠标或者按 **ESC** 键.

## 编写ZoomText 脚本 (scripting)

---

在当前以计算机为中心的世界里, 视障人士要象有正常视力的人一样有效完成各项工作任务. 尤其是在各项工作岗位上, 即使在电脑中装有 ZoomText 放大软件, 视障人也有困难高效完成各项工作.

通过 ZoomText 的编写脚本功能你可以根据你的特殊需要建立并使用自定程序来控制 ZoomText 和其他应用程序的操作, 获得更有效的视觉和听觉信息反馈, 并使操作自动化. 脚本编写功能可以提高你的工作效率.

ZoomText 编写脚本功能可以帮助你操作下列工作:

- 自动朗读列表数据文件中的所选区域中的信息.
- 自动朗读电子邮箱中的新邮件并自动朗读电子邮件.
- 自动朗读应用程序中的各项控制和数据.
- 自动朗读对话框中的新出现的文字.
- 自动朗读所选数据区域中的变更. 例如列表数据文件中的金额若低于某个特定值时.

## 什么是脚本和脚本语言？

- **什么是脚本(script)?** 一个脚本是一个包含程序指令的文件. 它可以启动 ZoomText 或者其他应用软件的各项操作. 脚本可以由几行简单的指令或者很多复杂的指令所组成. ZoomText 脚本是用下列标准程序语言编写成的: 例如 VBScript, Jscript/JavaScript, C# or Perl. 编写程序并不需要特殊的工具. 事实上, 通过笔记本 Windows Notepad 你就可以编辑脚本. 但是你必须有一定编写脚本的经验和知识.
- **什么是脚本语言(scripting language)?** 脚本语言是可以控制应用程序及其元素的程序语言. 脚本语言的建立和使用不需要特殊的程序软件和程序码来编辑. 因此脚本语言有利于快速使用并与其它应用程序相结合. 目前市场上有不同的脚本语言. 每一种语言有其特殊的用途.
- **用什么脚本语言可以编写 ZoomText 的脚本?** 我们建议你使用计算机行业标准的脚本语言: VBScript, Jscript/JavaScript, C# and Perl.

## 编写 ZoomText 脚本

尽管很多人可以学会编写基本的 ZoomText 脚本,但是能够写出提高工作效率的脚本需要有丰富的经验和技巧.因此, Ai Squared 建议你找一位有实际经验的脚本作者来设计,创作和测试脚本.该作者最好是一位对视障人使用计算机的困难有深刻了解的人.

有经验的脚本创作者在你们公司内也许就可以找到.先查询一下部门管理员或是技术支持部门.你还可以通过互联网找到有经验的脚本创作者.如果你自己无法找到能够写脚本的人, Ai Squared 可以帮助你找到能够写脚本的人.请与 Ai Squared 的产品技术支持部联系.电话 (802) 362-3612 或者送电邮到 [support@aisquared.com](mailto:support@aisquared.com).

## ZoomText 脚本的其他来源

随着 ZoomText 脚本编写的广泛使用,各种各样为常用应用软件编写的脚本将可以下载或者买到.用户可以到 Ai Squared 网站的 ZoomText 脚本图书馆内查找.若要了解细节,请访问 [www.aisquared.com/scripting](http://www.aisquared.com/scripting).

## 供脚本创作者使用的编写脚本文献

供 ZoomText 脚本创作者使用的脚本编写文献提供了编写和测试 ZoomText 脚本的使用指南。

### ► 如何查看脚本作者文献

操作如下：

- 在设置菜单中(**S**), 选择脚本 (**c**) ► 文献(**D**).
- 在开始菜单中 Windows **Start**, 选择所有程序 **All Programs** ► **ZoomText 9.1** ► 脚本 **Scripting** ► 文献 **Documentation**.

## 管理脚本

---

ZoomText 的脚本功能允许你在任何应用程序中登记和运行脚本. 有些用户只需要在一个应用程序中使用几个简单的脚本. 而其他用户则需要许多应用程序中运行很多脚本. ZoomText 的脚本管理员使脚本的登记, 查看和管理过程操作简便直观.

下面是 ZoomText 脚本管理员可以做的事:

- 登记为 ZoomText 编写的脚本
- 根据需要启动或者中止脚本 (无需注销脚本)
- 打开和编改脚本. 重要说明: 对脚本的编改应该由有经验的脚本编写人员来操作.
- 查看对每个脚本的描述, 包括操作脚本的目的

**注意:** 你必须是受权系统管理员才能对 ZoomText 的脚本管理员进行改动. 对脚本的登记和修改可以打乱系统的正常操作. 因此, 修改脚本必须由有经验的人根据指示来操作.

► 如何查看和管理 ZoomText 脚本

1. 在设置菜单中 (**S**), 选择脚本 (**c**) ► 脚本管理员 (**M**)...  
*脚本管理员对话框出现.*
2. 根据需要修改已经登记过的脚本.
3. 点击确定按钮 (**OK**).



*ZoomText 脚本管理员对话框*

下列表格描述脚本管理员对话框的设置.

Setting	Description
已登记过的脚本:	显示 ZoomText 运行时已经注册和使用的脚本列单. 在这个列单中的脚本可能正在使用中或者被中止, 将脚本上移或下移来决定脚本的执行顺序 (如果由同一事件引起), 或者注销脚本并将脚本删除. 若要进行这些操作, 选择所需要的脚本或一组脚本, 然后对这些被选中的脚本进行改动.
登记一个脚本(R)...	打开登记脚本对话框, 指定所要登记的为 ZoomText 使用的脚本. 有关如何登记脚本的信息, 请参看登记脚本.
启动(n)	<p>启动所加亮选用的脚本或一组脚本. 脚本启动后, 每当 ZoomText 运行时将按照设计的目的执行这些脚本.</p> <p><b>注意:</b> 一个脚本还可以通过点击相关的标选框来启动或者中止.</p>

(继续)

中止( <u>s</u> )	中止被加亮选中的脚本或者一组脚本. 一个脚本被中止后, 它仍然保持登记, 只是 ZoomText 不再执行该脚本. <b>注意:</b> 一个脚本也可以通过点击相关的标选框来启动或中止.
编写( <u>E</u> )...	在记事本 Windows Notepad 中打开所选择的脚本, 查看并对其进行编写.
注销( <u>e</u> )	删除所选择的脚本. 这样 ZoomText 运行时将不再上载该脚本. 一旦脚本被注销, 它马上被中止并从脚本登记列单中消除.
脚本信息:	显示有关加亮选择脚本的信息 (如果脚本作者提供这些信息的话), 包括作者姓名, 编写日期, 版本, 联系方法以及对脚本使用目的的描述.

若想了解如何创作和登记脚本的详细信息, 请参看 ZoomText 供脚本作者使用的脚本编写文献. 在设置菜单中(S), 选择脚本 (c) ► 文献(D).

## 登记脚本

---

为 ZoomText 而编写的脚本必须首先在 ZoomText 的脚本管理员中登记. ZoomText 有两种类型的脚本可以被登记, 脚本程序和脚本元素.

- 一个**脚本程序**是一个文字性文件. 它可以通过浏览和选择文件名来加以登记. 典型的脚本程序文件是用下列脚本语言写成的: VBScript (.VBS), Jscript (.JS) or Perl (.PL).
- 一个**脚本元素**是一个首先在窗口和 ZoomText 中登记过的程序文件. 这些程序文件通常带有文件后扩展名: .DLL or .WSC.

**重要提示!** 你必须是受权系统管理员才能对 ZoomText 的脚本管理员进行改动. 对脚本的登记和修改可以打乱系统的正常操作. 因此,修改脚本必须由有经验的人按照指示来操作.

► 在 ZoomText 中如何登记一个 '脚本程序'  
(例如. VBS, JS, PL)

1. 在设置菜单中(S), 选择脚本(c) ► 脚本管理员(M)...  
*脚本管理员对话框出现.*
2. 在脚本管理员对话框中, 选择登记脚本(R)...  
*登记脚本对话框出现.*
3. 浏览你所要登记的脚本程序所在的文件夹.
4. 选择该脚本程序,然后点击确定按钮 (**OK**).  
*脚本管理员对话框出现..*
5. 点击确定按钮 (**OK**).

► 在 ZoomText 中如何登记一个 '脚本元素'  
(e.g. DLL, WSC)

1. 如果你的脚本元素已经在 Windows 操作系统中登记过, 请跳到第二步. 否则, 按照下列步骤在 Windows 操作系统中登记脚本:

▪ 登记 Windows 脚本元素 (.WSC file):

a) 在 Windows 浏览器中, 找到脚本文件.

b) 点击文件然后选择登记 **Register**.

▪ 登记 COM 脚本元素 (.DLL file):

a) 点击 Windows 开始按钮 **Start** 然后选择运行 **Run...**

b) 键入 **COMMAND** 然后点击**确定(OK)**按钮.

*命令行出现.*

c) 在命令行键入:

`REGSVR32 {path\filename of script}`

d) 按 **ENTER** 键.

*脚本就在 Windows 中登记了.*

e) 键入 **EXIT** 然后按 **ENTER** 键.

*命令行关闭 window.*

2. 在设置菜单中 (**S**), 选择脚本 (**c**) ► 脚本管理员(**M**)...

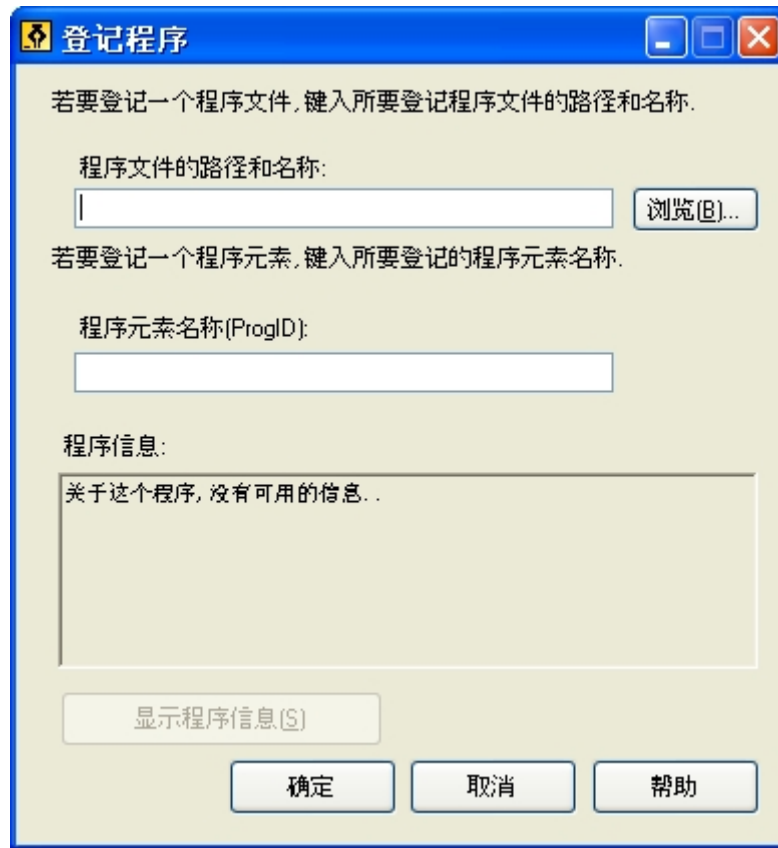
*脚本管理员对话框出现.*

3. 在脚本管理员对话框中, 选择登记脚本 (**R**)...

*登记脚本对话框出现.*

4. 在脚本元素程序名的空行, 键入所要登记的脚本元素程序名 (aka ProgID).

5. 点击**确定按钮 (OK)**.



登记脚本对话框

下列表格描述登记脚本的设置.

设置	描述
脚本文件路径和文件名:	为你提供一个地方键入你所要登记的脚本程序名称. 如果你尚不清楚程序路径和文件名称的话, 点击浏览.
浏览(B)...	显示选择脚本文件对话框, 让你浏览文件夹, 选择已经存在的脚本文件.
脚本元素程序名 (ProgID):	为你提供一个地方键入你所要登记的脚本元素程序名称. 程序名称由脚本作者提供.
脚本信息	显示指定的脚本文件和脚本元素信息 (如果脚本提供这些信息的话), 包括作者日期, 版本, 联系方法以及对脚本目的的说明.
显示脚本信息(S)	一旦程序名键入后, 点击显示脚本信息按钮, 显示脚本信息 (如果脚本提供这些信息).

## 脚本热键

---

ZoomText 脚本可以根据设计对指定的事件自动作出反应或者通过按热键来执行。如果脚本是通过热键来执行的话,热键组合将在 ZoomText 的热键对话框中显示。象 ZoomText 的所有其他热键一样,你可以查看并修改脚本热键组合。

### ► 如何查看脚本热键

1. 在选项菜单中,选择 **热键...**

*在热键指令列单中一个脚本热键列单将出现。*

2. 在热键组对话框中,选择**脚本**。

*热键对话框出现。*

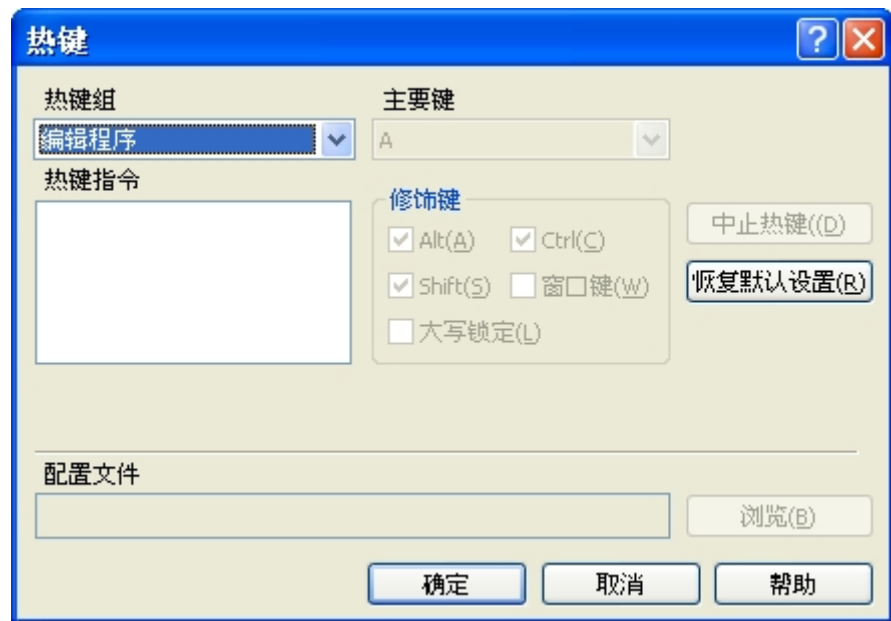
3. 若要查看一个脚本热键的键位组合,点击理想的脚本热键。

*热键的键位组合在首要键和修饰键设置中出现。*

4. 根据需要调整热键。

5. 对每一个你想要查看和修饰的热键,重复第三步和第四步。

6. 点击确定按钮 **(OK)**。



热键对话框

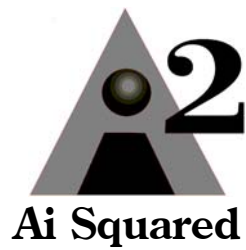
下列表格描述有关脚本新热键设置.

设置	描述
热键组	选择一组相关的热键. 在热键指令列单中所选热键组出现.
热键指令	在所选热键组中显示所有热键. 当一个热键被加亮选中, 它的首要键和修饰键将被显示.
首要键	为加亮选中的热键指令设置首要键. 可以在键位列单中选用任意一个键, 包括鼠标按钮.
修饰键	为加亮选中的热键指令设置修饰键. 修饰键必须有一个或者多个.

(继续)

中止热键(D)	中止热键指令的执行. 当热键被中止后, 首要键和修饰键呈灰色不可用. 点击 启动热键按钮重新启动热键.
恢复原始设置(R)	将所有热键恢复到原始设置.
设置文件	显示与上载设置热键有关部门的设置文件名.
浏览(B)...	显示选择设置对话框, 列单显示对所有设置文件. 一个设置文件可以指定给上载设置热键. <b>注意:</b> 浏览按钮只有在上载设置热键指令被加亮选中后才可以使用.





**Phone:** (802) 362-3612

**Fax:** (802) 362-1670

**Email:** sales@aisquared.com  
support@aisquared.com

**Mail:** P.O. Box 669  
Manchester Center, VT 05255 USA

**[www.aisquared.com](http://www.aisquared.com)**