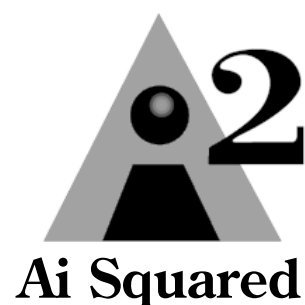


ZoomText 9.1

**Allegato alla Guida
Utente**



Copyrights

ZoomText Ingranditore

Copyright © 2008, Algorithmic Implementations, Inc. All Rights Reserved.

ZoomText Ingranditore/Lettore

Copyright © 2008, Algorithmic Implementations, Inc. All Rights Reserved.

ZoomText 9.1 Allegato alla Guida Utente

Copyright © 2008, Algorithmic Implementations, Inc. All Rights Reserved.

Copie non autorizzate, duplicati, vendita o distribuzione di questo software rappresenta una violazione della Legge Federale sul Copyright. Nessuna parte di questa pubblicazione può venire riprodotta, trasmessa, archiviata in sistemi di archiviazione di massa, tradotta in alcun linguaggio o altra forma senza l'espresso consenso scritto di Algorithmic Implementations, Inc. (d.b.a. Ai Squared).

Marchi Registrati

ZoomText è un marchio registrato di Algorithmic Implementations, Inc.

ZoomText Ingranditore è un marchio registrato di Algorithmic Implementations, Inc.

ZoomText Ingranditore/Lettore è un marchio registrato di Algorithmic Implementations, Inc.

Microsoft e **Windows** sono marchi registrati di Microsoft Corporation.

ZoomText 9.1

Allegato alla Guida Utente

Il seguente allegato alla Guida Utente ZoomText 9.1 fa riferimento alle nuove funzionalità aggiunte nella versione 9.18 di ZoomText Ingranditore e ZoomText Ingranditore/Lettore. Le seguenti nuove funzionalità sono state inserite:

- Panning Omogeneo
- ZoomText Scripting

Panning Omogeneo

La funzione Panning Omogeneo garantisce uno scorrimento più naturale quando si mantiene a fuoco una porzione di schermo. Durante la scrittura e la navigazione tra i menù, i controlli e le finestre di dialogo seguono in maniera omogenea lo schermo invece che saltare in modo incontrollato. Potete inoltre utilizzare “mouse panning omogeneo” per scorrere e spostarsi in qualsiasi direzione.

Nota: Mouse Panning omogeneo è disponibile quando la finestra zoom è impostata a **Tutto Schermo**.

► Per attivare a regolare Panning Omogeneo

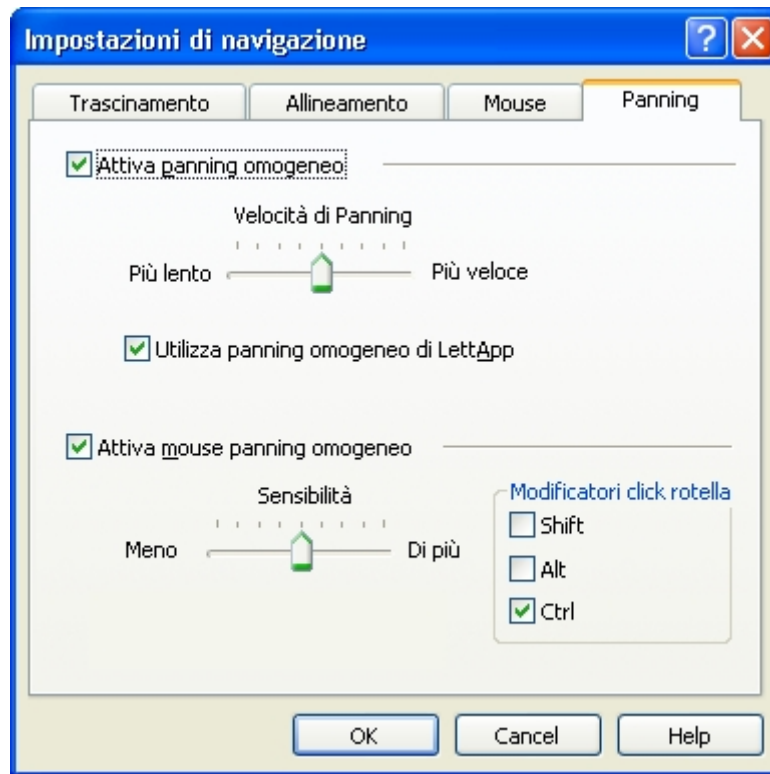
1. Nel menu Impostazioni, selezionare **Panning...**

La finestra di Dialogo delle impostazioni di navigazione appare con il pannello Panning selezionato.

2. Assicurarsi che la casella **Attiva panning omogeneo** sia selezionata.
3. Regolare opzioni di panning.
4. Fare Click sul pulsante **OK**.

► Per attivare/disattivare panning omogeneo on/off

- Premere il comando rapido Panning Omogeneo On/Off: **WINDOWS + SHIFT + P**.



Pannello Panning

La seguente tabella descrive le impostazioni Panning.

Impostazioni	Impostazioni
Attiva <u>p</u> anning omogeneo	Attiva la funzione panning omogeneo di ZoomText.
Velocità di Panning	Controlla la velocità di panning.
Utilizza panning omogeneo in LettApp	Attiva panning omogeneo tra parole evidenziate all'interno di LettApp.
Attiva <u>m</u> ouse panning omogeneo	Attiva la funzione mouse panning omogeneo di ZoomText.

(Continua)

Sensibilità	Controlla la sensibilità di mouse panning omogeneo durante il movimento del mouse. All'impostazione più bassa, il mouse deve essere spostato ulteriormente per cominciare ad eseguire panning e aumentarne la velocità.
Modificatori rotella mouse	Seleziona la combinazione da utilizzare quando si preme la rotella del mouse per attivare mouse panning omogeneo. La combinazione di tasti deve essere premuta quando si pigia sulla rotella mouse.

► **Per utilizzare mouse panning omogeneo**

1. Assicurarsi che la finestra Zoom sia impostata a **Tutto Schermo**.
2. Premere il comando rapido mouse panning omogeneo: **CTRL + click su rotella mouse**.
Lo strumento mouse panning è attivo.
3. Per cominciare a scorrere, muovere il puntatore mouse nella direzione desiderata.
4. Per aumentare/diminuire la velocità di spostamento muovere il puntatore lontano dal punto centrale.
5. Per diminuire la velocità di spostamento, muovere il puntatore verso il punto centrale.
6. Per modificare la direzione di panning, muovere il puntatore nella nuova direzione (relativamente al punto centrale).
7. Per fermare il panning, riportare il puntatore alla posizione centrale.
8. Per terminare lo strumento mouse panning, fare click con il tasto destro, oppure premere **ESC**.

ZoomText Scripting

In una realtà centrata sull'utilizzo del computer, le persone ipovedenti sono costantemente messe alla prova per fornire livelli di performance al livello dei loro colleghi normodotati. In molte situazioni soprattutto nei luoghi di lavoro, può risultare difficile per questi individui portare a compimento tali obiettivi anche attraverso l'utilizzo di ZoomText.

Con la funzionalità Scripting di ZoomText è possibile creare ed utilizzare script per personalizzare il comportamento di ZoomText e di altre applicazioni. Questo a sua volta si traduce in maggiore velocità ed efficienza.

Ecco alcuni esempi di funzioni che si possono ottenere utilizzando ZoomText scripting:

- Annuncio automatico di campi selezionati in un database o foglio di calcolo.
- Annuncio automatico di nuove mail e lettura automatica all'apertura.
- Annuncio automatico dei controlli di applicazione e dati in maniera più significativa.
- Lettura automatica di testo che arriva nei messaggi istantanei.
- Annuncio automatico quando un campo specifico cambia. Per esempio in un foglio di calcolo, quando il valore di una cella va sotto un determinato valore.

Cosa sono gli Scripts e i linguaggi di Scripting?

- **Cosa è uno script?** Uno script è un file di testo contenente comandi di programmazione che invocano una determinata funzione o comando di ZoomText. Gli Scripts possono essere costituiti da poche linee di comandi o intense porzioni di programmazione. Gli script di ZoomText vengono scritti utilizzando i linguaggi standard di scripting presenti sul mercato quali VBScript, Jscript/JavaScript, C# or Perl. Non sono richiesti strumenti particolari per scrivere uno script, è sufficiente l'utilizzo di Notepad di Windows. Ciò nonostante è indispensabile una certa dimestichezza nella scrittura di scripts.
- **Cosa sono i linguaggi di scripting?** I linguaggi di scripting sono linguaggi di programmazione che controllano applicazioni esistenti e i loro componenti. I linguaggi di scripting possono essere creati e utilizzati senza l'uso di particolari software di programmazione o addirittura l'utilizzo di compilatori e creatori di codice. Pertanto favoriscono uno sviluppo veloce e l'abilità di comunicare con altri programmi. Ci sono diversi linguaggi di scripting, ognuno dei quali disegnato per un utilizzo specifico.
- **Che linguaggi di scripting si possono utilizzare per scrivere scripts ZoomText?** I linguaggi di scripting standard che suggeriamo sono: VBScript, Jscript/JavaScript, C# e Perl.

Scrivere Scripts di ZoomText

Benchè quasi chiunque può essere in grado di scrivere semplici scripts, la creazione di piu complessi scripts di produttività richiede una considerevole esperienza. Pertanto, Ai Squared consiglia di appoggiarsi ad un programmatore di scripts esperto, – preferibilmente qualcuno in grado di capire le difficoltà che ogni giorno vengono sottoposte le persone ipovedenti nell'utilizzo dei computers.

Un programmatore di scripts esperto può essere presente già nella vostra organizzazione – cominciare a vedere all'interno del vostro reparto di Information Technology. Potete inoltre fare riferimento ad esperti sul mercato. Se non riuscite a trovare un programmatore, Ai Squared sarà felice di assistervi nella ricerca – contattate il reparto di assistenza prodotto di Ai Squared al (802) 362-3612 o inviate un email a support@aisquared.com.

Altre risorse di Scripts ZoomText

Con la crescita in popolarità di ZoomText scripting, una serie di scripts per applicazioni saranno con il tempo disponibili all'acquisto. Tali scripts saranno presenti nella Libreria di Scripting di ZoomText sulla home page di Ai Squared. Per ulteriori informazioni visitate www.aisquared.com/scripting.

Documentazione Scripting per Programmatori di Scripts

La Documentazione scripting di ZoomText fornisce nozioni sulla scrittura e test di scripts di ZoomText.

► Per consultare la Documentazione per Programmatori di Scripts

Fare una delle seguenti:

- Nel menù **I**mpostazioni, scegliere **S**cripting ► **D**ocumentazione.
- Nel menù **S**tart di Windows, selezionare **T**utti i **P**rogrammi ► **Z**oomText 9.1 ► **S**cripting ► **D**ocumentazione.

Gestione degli Scripts

La funzionalità scripting di ZoomText permette di registrare ed eseguire scripts per qualsiasi applicazione. Alcuni utenti potrebbero richiedere scripts per una singola applicazione, mentre altri ancora necessitare più di uno per diverse applicazioni. Lo Script Manager di ZoomText gestisce il processo di visione, registrazione in maniera semplice ed intuitiva.

Ecco cosa è possibile fare con lo Script Manager ZoomText:

- Registrare nuovi scripts scritti per ZoomText
- Attivare/Disattivare Scripts al bisogno (senza doverli cancellare)
- Aprire e modificare scripts. **Importante:** La modifica di scripts deve essere eseguita esclusivamente da un programmatore qualificato.
- Consultare la descrizione di uno script, compreso la motivazione stessa.

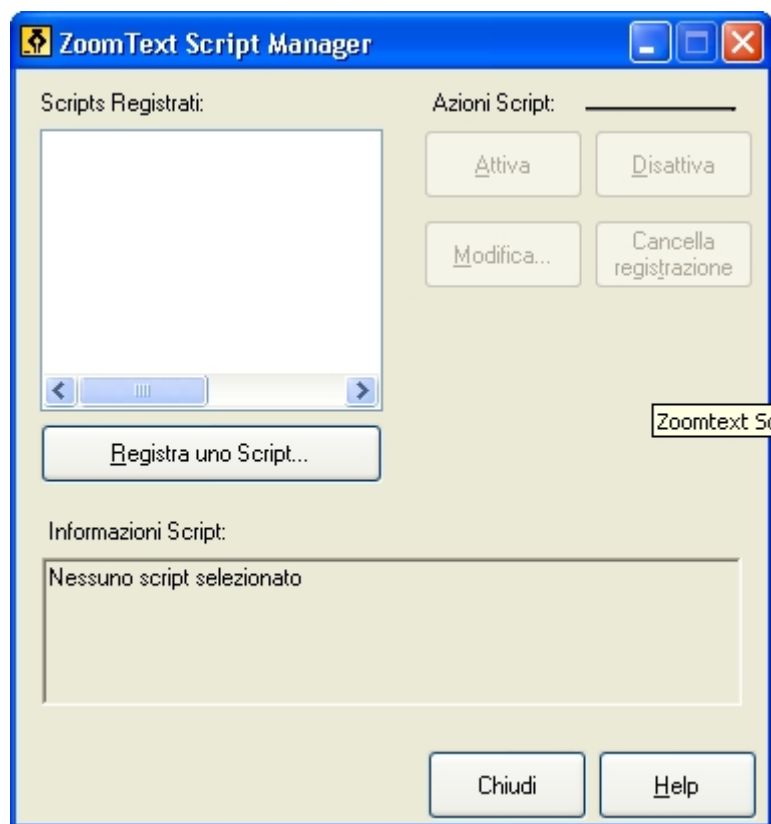
Nota: Sono necessari privilegi di amministratore per effettuare modifiche nello Script Manager di ZoomText. La registrazione e modifica di scripts può avere un impatto diretto sul comportamento del sistema, pertanto si consiglia l'utilizzo a personale specializzato se non sotto la loro diretta sorveglianza.

► **Per consultare e gestire scripts di ZoomText**

1. Nel menù **I**mpostazioni, scegliere **S**cripting ► **S**cript **M**anager...

Appare la finestra di dialogo Script Manager.

2. Modificate gli scripts registrati secondo le vostre esigenze.
3. Fate Click sul pulsante **OK**.



La finestra di dialogo Script Manager di ZoomText

La seguente tabella descrive le impostazioni dello Script Manager.

Impostazioni	Descrizione
Scripts Registrati:	<p>Visualizza la lista di scripts attualmente registrati all'utilizzo quando ZoomText è in uso. Gli Scripts che appaiono in questa lista possono essere attivati o disattivati, spostati su o giù per dare una priorità alla loro esecuzione (se innescati da degli eventi), oppure rimossi cancellandone la registrazione. Per eseguire queste azioni selezionare lo script (o scripts) desiderato quindi selezionare l'azione.</p>
<u>R</u> egistra uno Script...	<p>Apri la finestra di dialogo Registra Script dove è possibile registrare gli scripts che si vogliono utilizzare con ZoomText. Per informazioni sulla registrazione degli scripts, vedere Registrazione Scripts.</p>
Attiva	<p>Attiva lo script (o scripts) evidenziato. Quando uno script è attivo viene eseguito ogni volta che ZoomText è in funzione – seguendo le azioni per il quale è stato definito.</p> <p>Nota: Uno script può anche essere attivato/disattivato clickando la casella di controllo associata.</p>

(Continua)

Dis <u>att</u> iva	Disattiva lo script allegato (o scripts). Quando uno script viene disattivato rimane comunque registrato ma non attivo. Nota: Uno script può anche essere attivato o disattivato semplicemente selezionando la casella di posta associata.
M <u>od</u> ifica...	Apre lo script selezionato in una finestra di Notepad per poter procedere alla modifica.
Annulla Registrazione	Rimuove lo script selezionato così che non venga più caricato da ZoomText. Quando una registrazione viene annullata, viene immediatamente chiusa e rimossa dalla lista degli scripts registrati.
Informazione Script:	Visualizza informazioni relative allo script evidenziato (se fornite dall'autore dello script), compreso la data, versione, contatti e una descrizione della funzione dello script stesso.

Per ulteriori informazioni relativamente alla creazione e registrazione di scripts, fare riferimento alla Documentazione di ZoomText Scripting per programmatori. Dal menù **Impostazioni**, scegliere **Scripting ► Documentazione**.

Registrazione Scripts

Per poter utilizzare gli script di ZoomText, è necessario prima registrarli utilizzando lo Script Manager. Ci sono due tipi di scripts ZoomText che possono essere registrati – programmi script e componenti script.

- Un **programma script** è un file di testo e può essere registrato semplicemente selezionando il file corrispondente. I file di programma script sono tipicamente scritti in VBScript (.VBS), Jscript (.JS) o Perl (.PL).
- Un **componente script** è un file di programma che deve essere prima registrato in Windows e ZoomText. Questi file di programma hanno solitamente un'estensione .DLL o .WSC.

Importante! Sono necessari privilegi di amministratore per registrare scripts e fare cambiamenti nello Script Manager di ZoomText. La registrazione e modifica di scripts può avere un impatto diretto sul comportamento del sistema e dovrebbe essere eseguita esclusivamente da personale qualificato.

► **Per registrare un 'programma script' con ZoomText (e.g. VBS, JS, PL)**

1. Nel menù **I**mpostazioni, scegliere **S**cripting ► **S**cript **M**anager...

La finestra di dialogo Script Manager appare.

2. Nella finestra di dialogo Script Manager, scegliere **R**egistra **S**cript...

La finestra di dialogo Registrar Script appare.

3. Sfogliate la cartella contenente il programma script che desiderate registrare.
4. Selezionate il programma script e fate click sul pulsante **OK**.

La finestra di dialogo Script Manager appare.

5. Fate click sul pulsante **OK**.

► **Per registrare un 'componente script ' con ZoomText (e.g. DLL, WSC)**

1. Se il componente script è già registrato con il sistema operativo Windows, procedere al punto 2. Altrimenti, registrare prima lo script con Windows come segue:

▪ **Per registrare un componente scripting Windows (.WSC file):**

- a) In Windows Explorer, localizzate il file di scripting.
- b) Clickare il file utilizzando il tasto destro del mouse e selezionare **Registra**.

▪ **Per registrare un componente scripting COM (.DLL file):**

- a) Click sul pulsante **Start** di Windows e selezionare **Esegui...**
- b) Scrivere **COMMAND** e fare click sul pulsante **OK**.

La finestra command (prompt di DOS) appare.

c) Al prompt di command scrivere:

```
REGSVR32 {path\filename of script}
```

d) Premere **INVIO**.

Lo script è registrato con Windows.

e) Scrivere **EXIT** e premere **INVIO**.

La finestra di command si chiude.

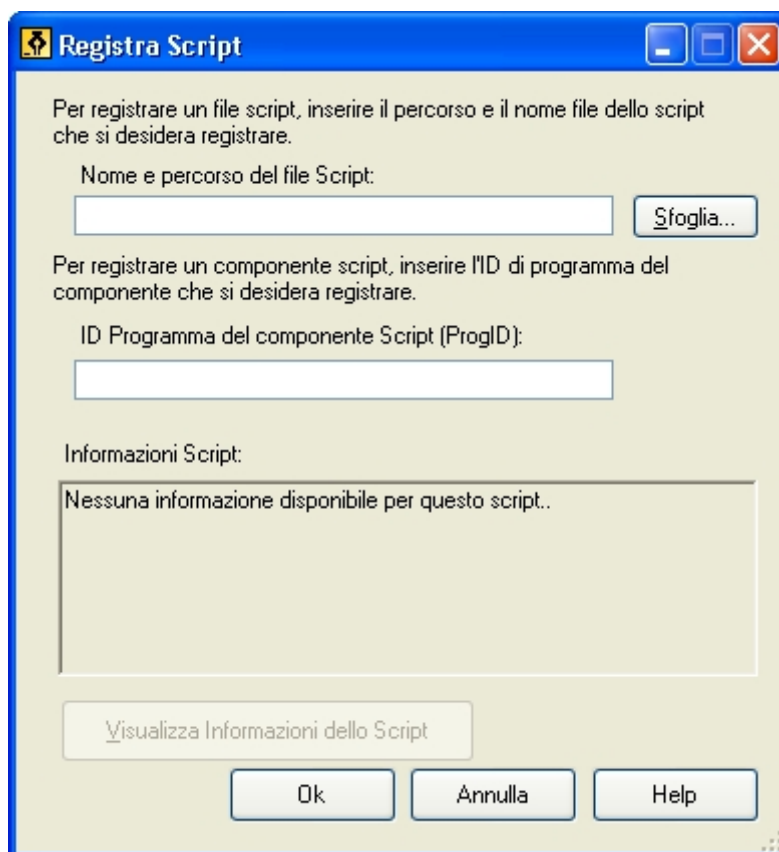
2. Nel menù **Impostazioni**, scegliere **Scripting ► Script Manager...**

La finestra di dialogo Script Manager appare.

3. Nella finestra di dialogo Script Manager, scegliere **Registra Script...**

La finestra di dialogo Registra Script.

4. Nel campo **ID programma componente Script**, scrivere l'ID programma (aka ProgID) per il componente script che desiderate registrare.
5. Fate Click sul pulsante **OK**.



La finestra di dialogo Registra Script

La seguente tabella descrive le impostazioni della Registrazione Script.

Impostazione	Descrizione
Percorso file Script e nome:	Fornisce la possibilità di indicare il percorso file e il nome del file di script che si vuole registrare. Se non si è sicuri del percorso file, fare click su Sfoglia.
<u>S</u> foglia...	Visualizza la finestra di dialogo che permette di sfogliare le cartelle e selezionare il file ricercato.
ID programma del componente Script (ProgID):	Fornisce il posto dove indicare l'ID programma per il componente script che si vuole registrare. Gli ID programma sono forniti dall'autore dello script.
Informazioni Script	Visualizza informazioni relative al file di script o componente (se fornito con lo script), compresa la data dell'autore, la versione, i contatti e una descrizione dello scopo dello script.
<u>M</u> ostra Informazioni Script	Quando si inserisce un ID programma, facendo click sul pulsante Mostra Informazioni Script, vengono visualizzate le informazioni relative allo script (se fornite con lo script).

Comandi Rapidi Script

I comandi rapidi scripts di ZoomText possono essere scritti in maniera tale che vengano eseguiti al verificarsi di un determinato evento oppure premendo un comando/i rapido. Quando uno script è scritto per l'esecuzione da comando rapido, lo stesso apparirà nella finestra di dialogo Comandi Rapidi di ZoomText. Come per tutti i comandi rapidi di ZoomText è possibile visualizzare e modificarne l'impostazione.

► **Per visualizzare i comandi rapidi di script**

1. Nel menù **Opzioni**, scegliere **Comandi Rapidi...**

Una lista di comandi rapidi appare.

2. Nella casella **Gruppo Comandi Rapidi**, selezionare **Scripts**.

La finestra di dialogo appare.

3. Per visualizzare la combinazione di un comando rapido di script, fare click sul comando rapido desiderato.

La combinazione del comando rapido assegnata appare nella Chiave Primaria e nelle impostazioni dei tasti modifica.

4. Impostare la combinazione secondo le necessità.
5. Ripetere i punti 3 e 4 per ogni comando rapido che desiderate visualizzare o modificare.
6. Fare Click sul pulsante **OK**.



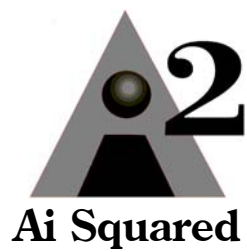
La finestra di dialogo Comandi Rapidi

La seguente tabella descrive le nuove impostazioni dei comandi rapidi legati agli scripts.

Impostazioni	Descrizione
Gruppo Comandi Rapidi	Seleziona un gruppo di comandi rapidi associati. I Comandi Rapidi nel gruppo selezionato appaiono nella lista Comandi Rapidi.
Comandi Rapidi	Visualizza la lista di tutti i comandi Rapidi legati ad un gruppo. Quando un comando rapido è evidenziato, la chiave primaria e i tasti modifica vengono visualizzati.
Chiave Primaria	Imposta la chiave primaria per il comando rapido selezionato. La chiave può essere selezionata dal menù a tendina, compreso i pulsanti mouse.

(Continua)

Tasti Modifica	Imposta i tasti modifica per il comando rapido evidenziato. Uno o più campi devono necessariamente essere selezionati.
<u>D</u> isabilita Comando Rapido	Disabilita un comando rapido. Quando un comando rapido è disabilitato, la chiave primaria e i tasti modifica non sono più accessibili. Fate Click sul pulsante Abilita Comando Rapido per riattivarlo.
<u>R</u> ipristina Defaults	Ripristina i comandi rapidi alla loro impostazione iniziale.
File di Configurazione	Visualizza il nome del file di configurazione associato al comando rapido Carica Configurazione.
<u>S</u> foglia...	<p>Visualizza la finestra di dialogo Seleziona Configurazione, che lista i file di configurazione esistenti. Un file di configurazione può essere assegnato al comando rapido Carica Configurazione, selezionando il file desiderato e premendo OK.</p> <p>Nota: Il pulsante Sfoglia è attivo solamente quando un comando rapido Carica Configurazione è evidenziato.</p>



Telefono: (802) 362-3612

Fax: (802) 362-1670

Email: sales@aisquared.com
support@aisquared.com

Indirizzo: P.O. Box 669
Manchester Center, VT 05255 USA

www.aisquared.com