



ZoomText

Pikakäyttäjäopas

version
9.1

Tervetuloa ZoomText 9.1:n	2	Lukija Valikko	33
Järjestelmän Vaatimukset	3	Puheen Aloittaminen ja	
ZoomTextin Asennus	4	Lopettaminen.....	34
ZoomTextin Aktivointi	5	Puheen Nopeuden Asetus	35
ZoomTextin Käynnistys.....	7	Syntetisaattorin Asetukset	36
ZoomTextin Käyttäjiliittymä	8	Kirjoituksen Toistoääni	37
ZoomTextin Palauttaminen ja.....	10	Hiiren Toistoääni.....	38
 		Ääniopas	39
Suurennuslasi Valikko	11	AppReader	40
Suurennuksen Asteen Valinta	12	DocReader	42
Zoomatun Ikkunan Valinta.....	13	Lukualueet.....	45
Zoomatun Ikkunan Muokkaus.....	15	SpeakIt Työkalu	52
Jäädetyt Ikkunan Käyttö	16	Komennot Tekstin Lukemiselle	53
Näkymän Käyttö.....	17	 	
Kaksoisnäytön tuki	18	Pikanäppäimet	55
Värien Hallinta	21	 	
Hiiriosoitin Hallinta.....	22	Uusien Mallien Tiedostot	67
Kohdistimen Hallinta.....	23	Ensisijaiset Uudet Mallit	68
Tarkennuksen hallinta	24	Sovellusten Asetukset.....	69
Kirjasimen korostukset	25	 	
Työpöytä, Web ja Teksti Haku	27	ZoomText Skriptaus	71
Tasainen liukuma.....	31		

Tervetuloa ZoomText 9.1:n

ZoomText 9.1 on tietokoneohjelma näkövammaisille henkilöille. Kaksi mukautettua ohjelmaa, monitorin suurennuslasi- ja lukuohjelma, ZoomText helpottaa henkilöä lukemaan ja kuulemaan kaiken monitorilta, tarjoten mahdollisuuden käyttää eri tiedostoja, sähköpostia ja Internetiä. ZoomText 9.1 on saatavana kahtena eri versiona:

Suurennuslasi – yksittäinen suurennuslasi-ohjelma, suurentaen näyttöruudulla esiintyvän tekstin

Suurennuslasi/NäytönLukija – yhdistetty suurennuslasi- ja näytönlukijaohjelma

Oheinen pikakäyttäjäopas tarjoaa tietoa ZoomText *Suurennuslasi* ja ZoomText *Suurennuslasi/NäytönLukijan* asennuksesta ja käytöstä. Oheiset puhe- ja lukuominaisuudet ovat saatavina ainoastaan ZoomText *Suurennuslasi* - ja ZoomText *Suurennuslasi/NäytönLukija* -ohjelmissa.

Huomio: Oheinen pikahakuopas ei selitä kaikkia yksityiskohtaisia ominaisuuksia ZoomText 9.1:n liittyen. Lisätietoa saat ZoomTextin käyttöoppaasta tai online ohjeesta. Avataksesi CD:n, valitse **Ohje ▶ ZoomText Ohje** valikosta.

Avataksesi ZoomText 9.1:n varmista, että tietokoneesi sisältää seuraavat ohjelmat:

- 450 MHz Pentium ® III prosessori tai vastaava
1.5 GHz for Windows Vista
- Yksi seuraavista ohjelmista:
 - Windows Vista
 - Windows XP
 - Windows 2000
- Internet Explorer 5.0 tai uudempi
- Vähintään 256 MB RAM
Vähintään 1 GB vaaditaan Windows Vistan kanssa
- Vähintään 25 MB vapaata kovalevytilaa (lisäksi 60 MB jokaiselle NeoSpeech syntetisaattorille)
- Äänikortti (ainoastaan *Suurennuslasi/NäytönLukija* ohjelmalle)

ZoomText CD käynnistyy automaattisesti, kun CD on syötetty asemaan. Seuraa näytöltä asennusohjeita.

► **Mikäli asennus ei käynnisty automaattisesti**

1. Napsauta Windows **Käynnistä** ja valitse **Suorita**
2. Selaa CD-ROMasemalle.
3. Valitse Setup ohjelma ja napsauta **Avaa**.
4. Valitse **OK** Suorita valikosta.

► **ZoomText ohjelman poistaminen**

1. Varmista ettei ZoomText ole käytössä.
2. **Käynnistä** valikosta valitse **Ohjelmat ► ZoomText 9.1 ► Poista ZoomText 9.1**.
3. Seuraa ohjeet näytöltä.

ZoomTextin asennus Windows Vista, XP ja 2000 ohjelmiin

Kun asennus tapahtuu Windows Vista, XP tai 2000 ohjelmiin, käyttöjärjestelmä asentaa eritasoiset osa-alueet. Voidaksesi asentaa kyseiset osa-alueet, vaatimuksena on etuoikeutettu hallinnollinen käyttöjärjestelmä. Jos kyseiset etuoikeudet eivät esiinny, ota yhteyttä asiantuntijaan ennen asennusta.

ZoomText 9.1 sisältää tuoteaktivointi tekniikkaa joka on suunniteltu eliminoimaan laittoman ZoomTextin käytön ilman, että se häiritsisi laillisia käyttäjiä. Tuoteaktivointi on yksinkertainen, suoraviivainen ja anonyymi prosessi, joka vie ainoastaan muutaman sekunnin, kun se tehdään Internetin välityksellä.

ZoomTextin asennuksen jälkeen käyttäjällä on 60 päivää aktivoida ohjelma. Ennen aktivointia ZoomText toimii kokeiluversiona. Voit aktivoida heti tai koska tahansa 60 päivän kokeiluajanjakson aikana. Kaikki toiminnot ovat saatavilla kokeiluajanjakson aikana, joten käyttäjällä on koko ohjelmisto käytettävissään. Kokeiluajanjakson päättyessä on ZoomText aktivoitava mikäli ohjelmiston käyttöä halutaan jatkaa.

ZoomTextin aktivoinnin valmistelu

Aktivoidaksesi ZoomText 9.1 ohjelman tarvitset ZoomText 9.1 sarjanumeron joka tulee ostamasi tuotteen mukana. Jos olet ostanut päivityksen ZoomText versioon 9.1 tarvitse myös sarjanumeron edellisestä ZoomText versiosta (versio 9.0 tai aiempi) ellei aiempi versio ole asennettuna järjestelmääsi. Nämä sarjanumerot ovat ZoomTextin tuotepakkauksessa seuraavissa paikoissa: ZoomText CD kotelossa, tuotteen rekisteröintikortissa, ZoomText tuotepakkauksen päällä ja ZoomText käyttöoppaan takana.

ZoomTextin Aktivointi (jatkuu)

60 päivän kokeiluajanjakson aikana joka kerta, kun käynnistät ZoomTextin aktivointiohjelma tulee näkyviin seuraavin vaihtoehtoin:

- **Vaihtoehto 1: Minulla on sarjanumero ja haluan aktivoida ZoomTextin.**

Valitse tämä vaihtoehto jos olet jo ostanut tai olet saanut ZoomText ohjelman ja olet valmis aktivoimaan sen. Ohjelma avustaa läpi aktivointiprosessin.

- **Vaihtoehto 2: Haluan ostaa ZoomText ohjelman.**

Valitse tämä vaihtoehto jos haluat ostaa ZoomText ohjelman. Apuohjelma antaa tietoa kuinka voit ostaa ZoomTextin.

- **Vaihtoehto 3: Haluan kokeilla ZoomText ohjelmaa.**

Valitse tämä vaihtoehto jos haluat kokeilla ZoomText -ohjelmaa. Kokeilulisenssi antaa Sinun käyttää ZoomTextiä 60 päivän ajan. Kun 60 päivän kokeiluajanjakso on päättynyt, on ZoomText aktivoitava, jos haluat jatkaa sen käyttöä.

Lisätietoa ZoomTextin aktivoinnista, katso “ZoomText 9.1 Aktivointi” ZoomText käyttäjäoppaasta tai online ohjeista.

ZoomTextin asennuksen jälkeen ohjelma voidaan käynnistää yhdellä seuraavista tavoista.

- Windows työpöydällä, napsauta **ZoomText 9.1** pikakuvaketta.
- Windows **Käynnistä** valikosta, valitse **Ohjelmat ▶ ZoomText 9.1 ▶ ZoomText 9.1**.

Kun ZoomText käynnistyy, normaali ikkuna suurentuu. Hiiriosoitinta liikkuttaessa, tekstiä näppäillessä ja liikkussa ohjelmasta toiseen, suurennettu ikkuna seuraa automaattisesti ja valittu alue on aina suurennettu.

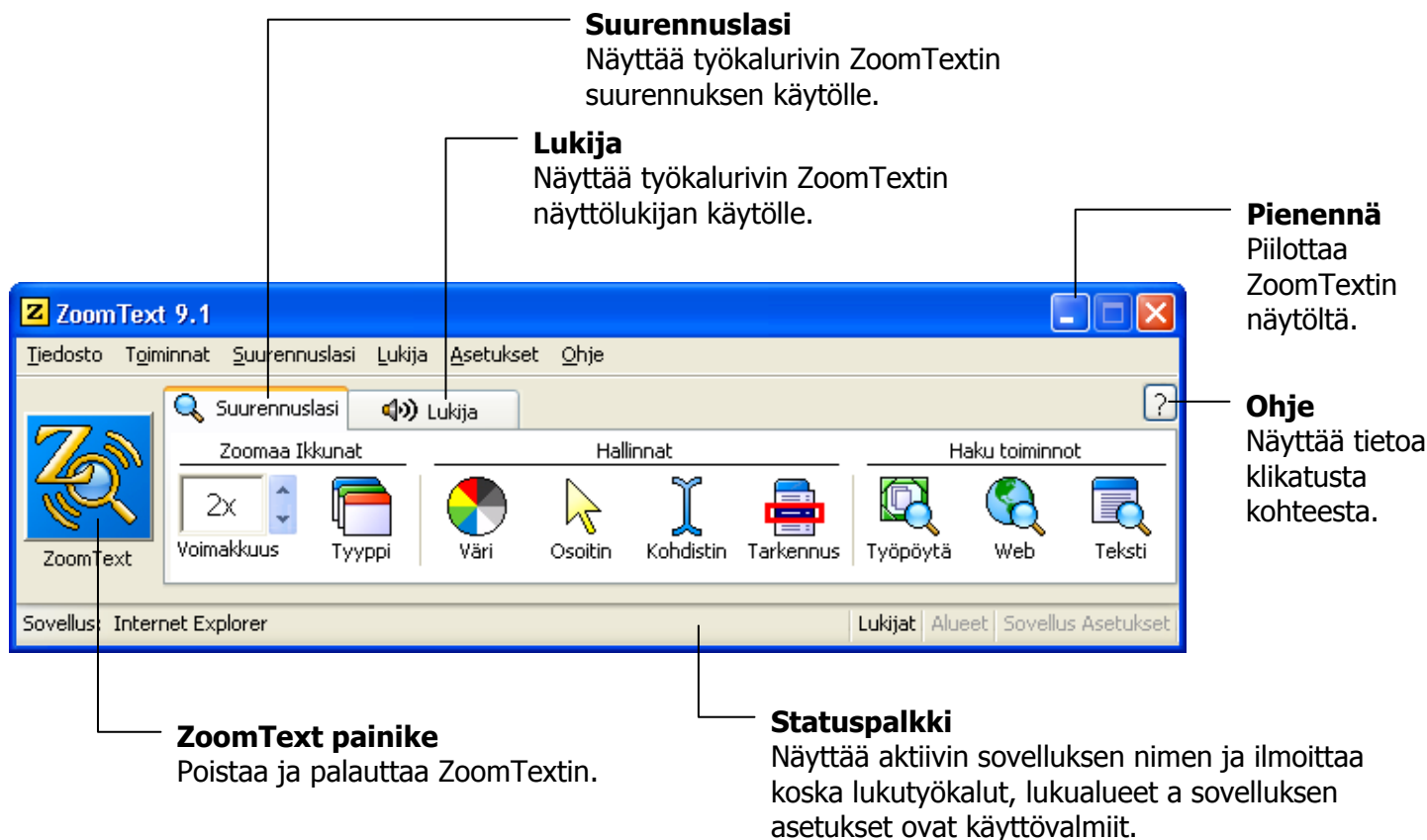
ZoomText lukee ääneen valitut tekstit mikäli ZoomText Suurennuslasi/NäytönLukija on asennettu. Kaikki Windows ohjelmat toimivat normaalisti ZoomTextiä käyttäessä.

▶ Poistuminen ZoomTextistä

Tiedosto alivalikosta, valitse **Lopeta**.

ZoomTextin Käyttäjiliittymä

Kun ZoomText on aloitettu, käyttäjiliittymä esiintyy näytöllä. Tämä ikkuna sisältää kaikki hallintajärjestelmät ZoomTextin käyttöä varten. Suurennusta ja näyttölukua koskevat tiedot on kerätty erillisille valikkoriveille.



ZoomText on mahdollista piilottaa (pienentää) ja palauttaa (suurentaa) vaikuttamatta ZoomTextin toimintaan.

► **ZoomTextin Pienentäminen**

Toimi seuraavasti:

- ZoomTextin nimipalkissa, klikkaa pienennä painiketta.
- Samaan aikaan kun ZoomText käyttäjäliittymä on aktivoitu, paina **ESC**.

► **ZoomTextin Palauttaminen**

Valitse yksi seuraavista vaihtoehtoista:

- Napsauta **ZoomText 9.1** painiketta tehtävärivillä.
- Käytä **Suurena Käyttäjäliittymä** pikanäppäimiä: **CTRL + SHIFT + U**.

ZoomTextin Poistaminen ja

Kun ZoomText on asennettu käyttöjärjestelmään, ohjelma automaattisesti käynnistyy näyttöä suurentaen ja lukien. ZoomText voidaan poistaa ja palauttaa takaisin ilman kokonaan ohjelmasta poistumista. Mikäli ZoomText on poistettu, näyttö on normaalissa (ei suurennetussa) asemassa. Myös puhe on poistettu.

► ZoomTextin Palauttaminen (Poistamisen Jälkeen)

Valitse yksi seuraavista vaihtoehdoista:

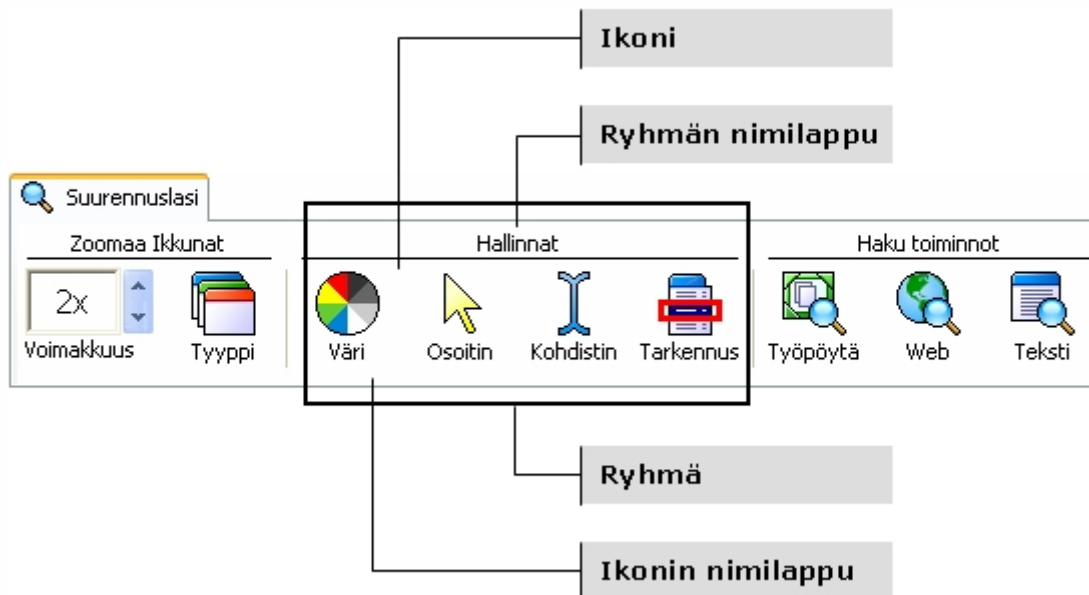
- ZoomText käyttäjäliittymässä, napsauta **ZoomText** painiketta
- Käytä Palauta ZoomText pikanäppäimiä: **ALT + INSERT**.

► ZoomTextin Poistaminen

Toimi seuraavasti:

- ZoomText käyttäjäliittymässä, napsauta **ZoomText** painiketta.
- Käytä Poista ZoomText pikanäppäimiä: **ALT + DELETE**.

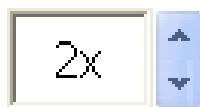
Suurennuslasi valikko tarjoaa nopean reitin ZoomTextin suurentamiseen liittyviin toimintoihin. Jokaisella työkalurivin painikkeella on oma kuvake ja alaotsikkomahdollistaen helpon tunnistamisen. Monella näistä kuvakkeista on oma ilmestyvä alivalikko antaen nopean yhteyden tärkeimpiin ominaisuuksiin. Samankaltaiset painikkeet ovat merkattu, joten napsauttaminen hiirellä avaa niiden yhteisen dialogoin. Nämä painikkeet ja niiden ominaisuudet on selostettu tarkemmin sivuilla 11-32.



Suurennuksen Asteen Valinta

ZoomText tarjoaa useita eriasteisia suurennustasoja antaen käyttäjälle mahdollisuuden valita tarpeen mukaisen suurennusasteen. Suurennustasot vaihtelevat yhdenkertaisesta aina 36-kertaiseen (36x)(1x – 8x suurennus joka tasaluvulla, 10x – 16x parillisilla luvuilla, neljällä jaolliset välillä 20x ja 36 x sekä murto-osissa 1.25x, 1.5x, 1.75x ja 2.5x).

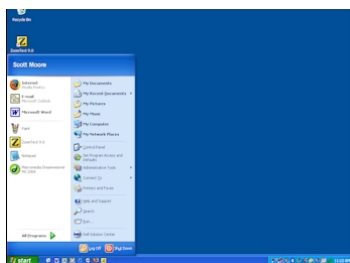
► Suurennuksen Valinta



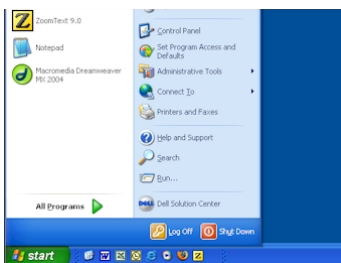
Voimakkuus

Suurennuslasin työkaluriviltä, valitse suurennuksen määrä **Voimakkuus** spinboxista, TAI käytä suurennuslasin pikanäppäimiä:

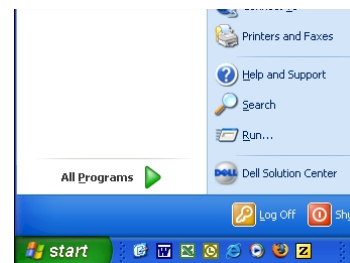
Komentoon...	Paina...
Lisää Suurennusta	ALT + NUMPAD PLUS
Vähennä Suurennusta	ALT + NUMPAD MIINUS



1x Näyttö (normaali)



2x Näyttö



3x Näyttö

ZoomText tarjoaa kahdeksan erilaista zoomaustapaa: koko, päällekkäinen, linssi, rivi ja neljä leikattua asentoa. Jokainen näistä vaihtoehtoista tarjoaa ainutlaatuisen tavan katsoa näyttöruutua. Zoomaustapa voidaan vaihtaa milloin tahansa erityyppisiin tehtäviin sopivaksi.

► Zoomatun ikkunan valinta











Tyyppi

Suurennuslasi työkaluriviltä, valitse **Tyyppi**, ja sen jälkeen valitse sopiva zoomaustapa.

Selaa läpi zoomaus ikkunatyytit käyttämällä **Zoomaa Ikkuna** pikanäppäimiä: **CTRL + SHIFT + Z**.

Zoomatun Ikkunan Valinta (jatkuu)

Zoomatut Ikkunatyypit		
Koko zoomaus näyttää suurennetun näkymän täyttäen koko näyttöruudun.	 <i>Koko</i>	
Päällekkäin zoomaus näyttää suurennetun näkymän, jonka kokoa voidaan muuttaa ja jota voidaan liikuttaa minne tahansa näyttöruudulla.	 <i>Päällekkäin</i>	
Linssi liikkuu normaalilla näyttöruudulla suurentaen tekstin tai minkä tahansa näytön sen alla. Linssi seuraa automaattisesti näyttöruudulla aina hiirtä liikuttaen, tekstiä näppäillen ja ohjelmia läpi liikkuen.	 <i>Linssi</i>	
Rivi liikkuu ylös ja alas ruudulla suurennetun viivoittimen tavoin näyttäen sen alla olevat asiat. Rivi-ikkuna seuraa automaattisesti mukana hiirtä liikuttaessa, tekstiä kirjoittaessa tai liikkuesssa ohjelmasovelluksesta toiseen.	 <i>Rivi</i>	
Leikkaukset jakavat näyttöruudun puoleksi näyttäen suurennetut 'leikkaukset' yhdellä puolella ja normaalin näkymän toisella puolella. Suurennettu leikkaus voidaan näyttää jokaisella puolella näyttöruutua : Ylhäällä, alhaalla, vasemmalla ja oikealla.	 <i>Ylä</i>	 <i>Ala</i>
	 <i>Vasen</i>	 <i>Oikea</i>

ZoomTextin ikkunaa voidaan liikuttaa ja/tai sen kokoa muuttaa näyttöruudun eri alueilla(poikkeuksena koko zoomaus).

► **Zoomatun Ikkunan Koon Muuttaminen ja Liikuttaminen**

1. **Suurennuslasi** työkalurivillä valitse **Tyyppi** ► **Mukauta**

Mukauta työkalu aktivoituu ja ”kahvat” koon muuttamista varten esiintyvät zoomatun ikkunan kehyksillä.

2. Ikkunan koon muuttamiseksi, vedä kehyksistä.
3. Ikkunan liikuttamiseksi, vedä ikkunan kehyksien sisäpuolella.
4. Ikkunan sisällön liikuttamiseksi, pidä **CTRL** näppäintä alhaalla ja sen jälkeen vedä ikkunan kehyksien sisäpuolella..
5. Poistuessa Muokkaa valikosta, napsauta hiiren oikeaa näppäintä tai paina **ESC**.

Jäädytetyn Ikkunan Käyttö

Ikkunan jäädyttäminen tarjoaa mahdollisuuden katsella ja muokata tietoja kahdessa eri sijainnissa samanaikaisesti. Jäädytetty ikkuna on koko-zoomatun ikkunan päällä näyttäen valitsemasi jäädytetyn sijainnin. Koko-zoomattu ikkuna liikkuu jatkuvasti näyttäen koko näyttöruudun.

► Jäädytetyn Ikkunan Perustaminen

1. Valitse koko zoomaus.
2. **Suurennuslasi** työkaluriviltä, valitse **Tyyppi** ► **Jäädytä** ► **Uusi**.
3. Liikuta hiiriosoitinta kunnes alue jonka haluat jäädyttää tulee näkyviin.
4. Lukitse ja valitse jäädytetty alue.
Jäädytetty ikkuna ilmestyy koon muuttamisen kehyksissä..
5. Koon muuttamiseksi vedä kehyksistä. Ikkunan liikuttamiseksi vedä kehyksistä ikkunan kehyksien sisällä. Sisällön liikuttamiseksi paina **CTRL** ja vedä kehyksien sisällä.
6. Jäädytys valikosta poistuessa, napsauta hiiren oikeaa näppäintä tai paina **ESC**.

► Jäädytetyn Ikkunan Palauttaminen ja Poistaminen

Suurennuslasi työkaluriviltä, valitse **Tyyppi** ► **Jäädytä** ► **Palauta** (tai **Poista**).

Näkymä osoittaa näyttöruudulla alueen joka on sillä hetkellä suurennettu. Se auttaa myös seuraavaa zoomattavaa aluetta valikoidessa. Kun näkymä on aktivoitu, suurennus häviää ja näkymä ilmestyy normaalilla näyttöruudulla. Liikuttamalla näkymän paikallistajaa voidaan valikoida uusi zoomattava alue.

► Zoomatun ikkunan valinta

1. Työkaluriviltä valitse Toiminnot ja **Näkymä Muoto**.

Suurennus on tilapäisesti pois toiminnasta ja näkymän paikallistaja tulee näkyviin.

2. Liikuta näytönkohdistin haluttuun paikkaa ruudulla.
3. Klikkaa hiirtä zoomataksesi uuteen kohteeseen.

Suurennettu näkymä tulee uudelleen näkyviin ja valittu näkymä aktivoituu.

Näkymän paikallistaja voidaan esittää eri muodoissa ja väreissä. Paikallistaja voidaan myös palauttaa normaaliin (ei suurennettuun) näyttöruudun osaan silloin, kun päällekkäinen tai leikattu zoomaus on käytössä.

► Näkymän Paikallistajan Uudelleenkuviointi

1. Suurennuslasi valikosta, valitse **Näkymän paikallistaja...**
2. Muokkaa paikallistaja haluttuun muotoon
3. Napsauta **OK**.

Kaksoisnäytön tuki

Kun käytetään tietokonetta, jossa on kaksi monitoria, ZoomTextin kaksoisnäytöntuki antaa käyttää ensisijaista ja toissijaista monitoria tuplataksesi suurennetun näkymän leveyden (Ensisijainen Levitetty Näkymä), kopioida suurennetun näkymän (Ensisijainen Kopio Näkymä), tai samanaikaisesti nähdä suurennetun ja normaalin näkymän (Ensisijainen 1x Näkymä). ZoomTextin kaksoismonitori-toiminto on suunniteltu nostamaan tehokkuutta ja mukavuutta yksilökäyttäjille (jotka tekevät töitä yksin) tai käyttäjäryhmälle (huononäköiset ja normaalinäköiset) jotka tekevät töitä samassa järjestelmässä.

Kaksoisnäytön Järjestelmävaatimukset

Käyttääksesi ZoomTextin Kaksoisnäyttö-toimintoa järjestelmässäsi on oltava seuraavat käyttöjärjestelmät ja laitteet:

- Windows Vista tai Windows XP
- Kannettava tietokone tai pöytätietokone jossa on dual-head videokortti tai kaksi videokorttia.
- Kaksi tietokonemonitoria (mikä tahansa yhdistelmä CRT ja/tai LCD)

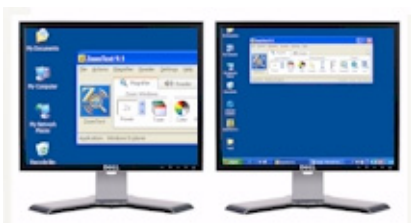
Huom.: Parhaaseen mahdolliseen Ensisijaiseen Levitettyyn Näkymään suosittelemme kahta samanlaista LCD monitoria (koko) jotka asetetaan rinnakkain. Tämä konfigurointi antaa suurennetun näkymän joka on saumaton ja linjassa toistensa kanssa.



Ensisijainen Levitetty Näkymä levittää ZoomTextin suurennettua näkymää ensisijaiselle ja toissijaiselle monitorille, tuplaten kerralla nähtävän tiedon määrän. Nähdessäsi tuplasti enemmän tietoa kerralla, voit työskennellä nopeammin ja mukavammin kuin työskennellessäsi yhden monitorin varassa.



Ensisijainen Kopio Näkymä näyttää saman suurennetun näkymän ensisijaisella ja toissijaisella monitorilla. Tämä toiminto on hyödyllinen jos kahden tai useamman käyttäjän on nähtävä sama näkymä mutta eivät voi jakaa samaa monitoria.



Ensisijainen 1x Näkymä näyttää suurennetun näkymän ensisijaisella monitorilla ja normaalin näkymän toissijaisella monitorilla. Tämä toiminto on hyödyllinen kun heikosti näkevä ja normaalin näkökyvyn omaavan käyttäjän on työskenneltävä samassa järjestelmässä. Heikosti näkevä käyttäjä voi zoomata halutulle suurennustasolle (ensisijaisella monitorilla) ja normaalin näkökyvyn omaava voi käyttää suurentamatonta näkymää toissijaisella monitorilla.

Kaksoisnäytön tuki (jatkuu)

Kun käynnistät ZoomTextin ensimmäistä kertaa, se automaattisesti huomaa kaksi monitoria järjestelmässäsi ja kysyy, haluatko sallia kaksoisnäytön käytön. Jos valitsen ”Kyllä”, ZoomText sallii kaksoisnäytön käytön Ensisijainen Levitetty Näkymä – tyyppissä (standardi). Voit kuitenkin sallia ja estää kaksoisnäytön tai valita toisen kaksoisnäytön näkymätyypin koska haluat.

► Kaksoisnäytön tuen salliminen ja estäminen



Tyyppi

Valitse **Suurennuslasi** työkaluriviltä **Tyyppi ► Kaksoisnäyttö ► Salli** (tai **Estä**), tai paina Kaksoisnäytön Päällä/Poissa pikanäppäintä: **WINDOWS + SHIFT + D**.

► Kaksoisnäytön näkymän valitseminen



Tyyppi

Valitse **Suurennuslasi** työkaluriviltä **Tyyppi ► Kaksoisnäyttö** ja sitten valitse haluamasi kaksoisnäytön näkymätyyppi.

Voit myös käydä läpi näkymätyypit painamalla Kaksoisnäytön pikanäppäintä: **WINDOWS + SHIFT + Z**.

Värit parantavat tekstin selkeyttä ja grafiikkaa vähentäen silmien rasitusta. Värien hallintavaihtoehdot muodostuvat monista värien suodatinvaikutuksista, jotka säätelevät värejä, kontrastia ja kirkkautta. Värit voidaan valita valmiiksi muokatuista kuvioista ja värijärjestelmistä tai yksilöllisesti muokatuista värivalinnoista.

► Värien Valinta Valmiista Järjestelmistä



Väri

Suurennuslasin työkaluriviltä, valitse **Väri** ► **Kuvio**, ja sen jälkeen valitse haluttu värijärjestelmä.

► Asetukset Yksilölliseen Värivalintaan

1. Suurennuslasi valikosta, valitse **Värien Asetukset...**
2. Valitse **Yksilöllinen...**
3. Muokkaa yksilölliset asetukset
4. Napsauta **OK**.

Huomio: Voit laittaa päälle ja poistaa värien hallinnat käyttämällä Värien hallinnat Päällä/Poissa pikanäppäimellä: **CTRL + SHIFT + C**.

Hiiriosoittimen Hallinta

Hiiren osoittimen kuviot helpottavat paikallistamisessa ja osoittimen seuraamisessa. Osoittimen kokoa ja väriä voidaan muokata. Osoitin voidaan myös aktivoida korostaen sen asentoa näyttöruudulla. Väri voidaan valita valmiiksi muokatuista kuvioista ja värijärjestelmistä tai yksilöllisesti muokatuista värivalinnoista.

► Hiiriosoittimen Valinta Valmiista Järjestelmistä



Suurennuslasin työkaluriviltä, valitse **Osoitin** ► **Kuvio**, ja sen jälkeen valitse halutut kuviot.

► Yksilöllinen Osoittimen Asetusten Valinta

1. Suurennuslasi valikosta, valitse **Osoittimen Hallinta...**
2. Valitse **Yksilöllinen...**
3. Muokkaa yksilölliset asetukset.
4. Napsauta **OK**.

Huomio: Voit laittaa päälle ja poistaa osoittimen hallinnat käyttämällä Osoittimen hallinnat Päällä/Poissa pikanäppäimellä: **CTRL + SHIFT + P**.

Kohdistimen hallinta helpottaa sen paikallistamisessa ja seuraamisessa. Näkyvän kohdistimen valinta helpottaa kohdistimen näkyvyyttä ja asentoa näyttöruudulla peittämättä ympäröivää tekstiä. Kohdistimen värit voidaan valita valmiiksi muokatuista kuvioista ja värijärjestelmistä tai yksilöllisesti muokatuista värivalinnoista.

► Kohdistimen Valinta Valmiista Järjestelmistä



Kohdistin

Suurennuslasin työkaluriviltä, valitse **Kohdistin** ► **Kuvio**, ja sen jälkeen valitse halutut kuvat.

► Yksilöllinen Kohdistimen Asetusten Valinta

1. Suurennuslasi valikossa, valitse **Kohdistimen Hallinta...**
2. Valitse **Yksilöllinen...**
3. Muokkaa yksilölliset asetukset
4. Napsauta **OK**.

Huomio: Voit laittaa päälle ja poistaa kohdistimen hallinnat käyttämällä Kohdistimen hallinnat Päällä/Poissa pikanäppäimellä: **CTRL + SHIFT + R**.

Tarkennuksen hallinta

Tarkennuksen hallinta tekee fokuksen löytämisen ja seuraamisen helpoksi kun liikut valikoiden, dialogien, työkalurivien ja muiden sovellusten läpi tabulaattorin ja nuolinäppäinten avulla. Sallittuna, valikoima hyvin näkyviä tarkennuksen paikallistajia näyttää fokuksessa olevan toiminnan tekemättä ympäröivästä tekstistä epäselvää. Voit valita valmiista asetuksista tai konfiguroida omat asetukset.

► Valmiin kuvion valitseminen



Tarkennus

Valitse **Suurennuslasi** työkaluriviltä **Tarkennus** ► **Kuvio**, ja sen jälkeen valitse halutut kuvat.

► Yksilöllisten kohdistimen kuvioiden konfigurointi

1. **Suurennuslasi** valikosta valitse **Tarkennuksen hallinta**.
2. Valitse **Yksilöllinen...**
3. Tee haluamasi muutokset asetuksiin.
4. Klikkaa **OK** painiketta.

Huom.: Voit käyttää Tarkennuksen hallinta Päällä/Poissa-toimintoa myös pikanäppäimen: **CTRL + SHIFT + O** avulla.

Perinteisillä näyttöruudun suurentajilla kirjasinten (tekstimerkkien) selkeys on huonontunut suurennetussa näkymässä. Tämän seurauksena monet kirjasintyytit , kuten pienet fontit, serif ja kursivoidut kirjasimet sekä suurin osa kaunokirjoitusta muistuttavista kirjasimista, ovat olleet hankalia lukea. Nämä ongelmat poistuvat ZoomTextin uuden *xFontti* tekstinkorostus teknologian avulla (odottaa patenttia).

xFontin avulla kaikki kirjasintyytit suurentuvat täysin selkeinä - kaikilla suurennustasoilla. Lisäksi xFontin valinnat mahdollistavat tekstin luettavuuden hienosäädön **Tasainen**, **Lihavoitu** ja **Tiivistetty** -asetuksilla. Tasainen terävöittää tekstimerkkien reunoja. Lihavoitu lisää tekstimerkkien paksuutta. Tiivistetty lisää merkkien välissä olevaa tilaa ja tekstin rivivälejä.

Mikäli järjestelmäsi on liian hidaskäyttöinen tukemaan xFonttia, on aina mahdollisuus vaihtaa käyttöön standardi tekstin korostus, joka näyttää keskinkertaista tekstitasoa nopeammalla järjestelmävauhdilla.

► **Vaihda kirjasimen korostustyyppiä**

Paina kirjasimen korostustyyppin pikanäppäintä **CTRL + SHIFT + F**. Nopeat pikanäppäimen toistuvat painallukset vaihtavat kirjasimen korostustyyppiä: **xFontti**, **Standardi** ja **Ei Mitään**.

► **Kirjasimen korostusten valintojen asetukset**

1. **Suurennuslasi** valikosta valitse **Kirjasimen Korostukset...**
2. Aseta halutut Kirjasimen korostusten valinnat.
3. Klikkaa **OK** painiketta.

Työpöytä Haku –toiminto auttaa ohjelmien ja dokumenttien hakemisessa ja avaamisessa Windows työpöytä ympäristössä mukaan lukien pikakäynnistyspalkin, järjestelmätarjottimen ja ohjauspaneelin. Työpöytä Hakua käytettäessä dialogi-ikkuna näyttää listan asioista jotka löytyvät työpöytäympäristöstä. Tätä listaa voi muokata ja siltä etsiä asioita nopeuttaen halutun kohteen löytämistä. Työpöytä Haku 'Toiminnot' auttavat avaamaan kohteen tai katsomaan sen ominaisuuksia.

► Työpöytä Haku –toiminnon käyttö



Työpöytä

1. Valitse **Työpöytä** Suurennuslasi työkaluriviltä.

Työpöytä Haku dialogi aukeaa.

2. Suodata ja lajittele **Työpöydän Sisältö** listaa valitsemalla haluamasi kriteerit **Näytä Seuraavat** ja **Lajittele** listoilta.
3. Tarkentaaksesi hakua, kirjoita etsimäsi asia **Etsi** kenttään tai valitse yksi viimeisimmistä haku-vaihtoehtoista listalta.
4. Valitse haluamasi vaihtoehto Työpöydän Sisältö listalta.
5. Napsauta **Avaa** painiketta avataksesi valitun kohteen. Napsauta **Ominaisuudet** painiketta nähdäksesi valitun kohteen tiedot.

Web Haku auttaa löytämään linkit ja toiminnot Internet Explorerissa, AOL, HTML sähköpostista ja HTML ohje-tiedostoista. Web Hakua suoritettaessa dialogi-ikkuna näyttää listan linkeistä ja komennoista aktiivissa HTML dokumentissa. Tätä listaa on mahdollista lajitella ja etsiä siitä halutut kohteet. Web Haku 'Toiminnot' mahdollistavat valitun linkin suorittamisen, selaamisen valittuun linkkiin tai toimintoon tai lukemisen aloittamisen valitusta kohteesta (AppReaderin kanssa).

► Web Haku –toiminnon käyttö



1. Valitse **Web** Suurennuslasi työkaluriviltä.
Web Haku dialogi avautuu.
2. Suodata ja lajittele **Web Sivun Kohteet** listaa valitsemalla haluamasi kriteerit **Näytä Seuraavat** ja **Lajittele** vaihtoehtoista.
3. Tarkentaaksesi hakua, kirjoita etsimäsi asia **Etsi** kenttään tai valitse tiputusvalikosta yksi viimeisimmistä hakukriteereistä.
4. Valitse haluttu kohde Web Sivun Kohteet listalta.
5. Napsauta **Suorita Linkki** painiketta suorittaaksesi valitun linkin. Napsauta **Vieritä** painiketta tuodaksesi haluttu kohde näkyviin. Napsauta **Lue** painiketta aloittaaksesi halutun kohteen lukemisen (AppReaderin kanssa).

Teksti Haku-toiminto auttaa sanojen ja lauseiden löytämisessä aktiivista sovellusikkunasta tai koko näyttöruudulta. Kun etsimäsi teksti on kirjoitettu, Teksti Haku korostaa ja lukee jokaisen löydetyn tekstiosuman tai koko rivin jolla tekstiosuma on. **Huomio:** Tekstiä ei puhuta ZoomText Suurennuslasi versiossa.

► Teksti Haku –toiminnon käyttö



Teksti

1. **Suurennuslasi** työkalurivillä valitse **Teksti**.

Teksti Haku dialogi avautuu. Lisätietoa tästä dialogista saat "Teksti Haku" osiosta online ohjeissa.

2. Kirjoita **Etsi seuraavia** ruutuun sana tai lause jonka haluat löytää.
3. Valitse mikä tahansa muu Teksti Haku valinta jota haluat käyttää.
4. Klikkaa **Etsi** painiketta.

Teksti Haku dialogi on piilotettuna ja ensimmäinen haku-osuma on korostettu ja puhuttu asetusten mukaisesti. Teksti Haku työkalurivi tulee näkyviin löydetyn tekstin yläpuolelle tarjoten työkalut osumien navigointiin ja lukemiseen.







5. Navigoidaksesi seuraavaan tai edelliseen hakuosumaan, käytä Teksti Haku työkaluriviä tai toimintoon liitettyjä Teksti Haku komentoja.
6. Poistuaksesi Teksti Haku –toiminnosta, oikeaklikkaa tai paina **ESC**.

Teksti Haku-toiminnon käyttö (jatkuu)

Teksti Haku työkalurivi tulee näkyviin löydetyn tekstin yläpuolelle tarjoten komennot hakuosumien navigointiin ja lukemiseen.



Teksti Haku työkalurivi

-  **Lue*** Lukee koko rivin jolta haettu teksti löytyi.
Pikanäppäin: **ENTER**
-  **Edellinen** Näyttää hakutuloksen edellisen osuman.
Pikanäppäin: **VASEN** tai **SHIFT + TAB**
-  **Seuraava** Näyttää hakutuloksen seuraavan osuman.
Pikanäppäin: **OIKEA** tai **TAB**
-  **Aloita AppReader*** Käynnistää AppReaderin ja aloittaa lukemisen korostetusta hakutekstistä.
Pikanäppäin: **A** tai **CTRL + WINDOWS** näppäin + **A**
-  **Asetukset** Siirtyy takaisin Teksti Haku dialogiin.
Pikanäppäin: **BACKSPACE** (askelpalautin)
-  **Sulje** Poistuu Teksti Haku -toiminnosta.
Pikanäppäin: **ESC**

* Tämä vaihtoehto ei ole saatavissa ZoomText *Suurennuslasi* versiossa.

Tasainen liukuma (patent pending) antaa luonnollisemman liukuvan liikkeen kun suurennettu näkymä rullaa eteenpäin pitäen tarkennuksen näkyvillä. Kun kirjoitat tekstiä, navigoit valikoissa, ikkunoissa ja muissa sovellusten hallinnoissa, suurennettu näkymä tasaisesti liukuu ruudulla nykivän hyppimisen sijaan. Voit myös käyttää ”tasaista hiiren liukumaa” liikkuessasi useisiin suuntiin.

Huom: Tasainen hiiren liukuma on mahdollista vain, kun ikkunan suurennustyyppi on **Koko**.

► Tasaisen liukuman salliminen ja muokkaaminen

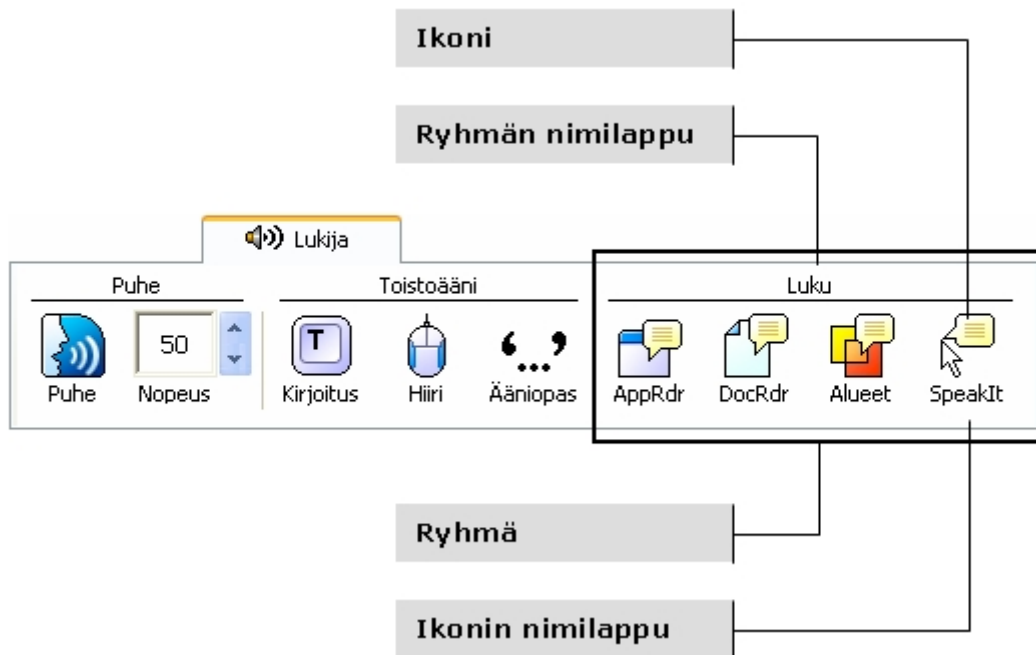
1. **A**setukset tiputusvalikossa valitse **L**iukuma...
2. Varmista, että **S**alli liukuva näkymä ruutu on ruksattu.
3. Muokkaa liukuman asetukset haluamallasi tavalla.
4. Klikkaa **OK** painiketta.

Huom: Voit laittaa liukuman päälle ja pois päältä käyttämällä Liukuva näkymä Päällä/Pois päältä painiketta: **WINDOWS + SHIFT + P**.

► **Tasainen hiiren liukuman käyttö**

1. Varmista, että zoomattavan ikkunan tyyppi on asetettu **Koko** -asentoon.
2. Paina Tasainen Hiiren Liukuma pikanäppäintä: **CTRL + hiiren rullan klikkaus**.
Hiiren liukuma-työkalu aktivoituu.
3. Aloittaaksesi liukuman, siirrä hiiren osoitinta siihen suuntaan johon haluat liukua.
4. Kasvattaaksesi tai vähentääksesi liukuman nopeutta, siirrä hiiren osoitinta nopeammin pois keskustasta tai keskustaan päin.
5. Vaihtaaksesi liukuman suuntaa, siirrä osoitin uuteen suuntaan (keskustaan nähden).
6. Lopettaaksesi liukuman, siirrä osoitin takaisin keskuspiteeseen.
7. Poistuaksesi tasaisesta hiiren liukumasta, oikea klikkaa tai paina **ESC**.

Lukija valikko tarjoaa nopean reitin ZoomTextin lukemiseen liittyviin ominaisuuksiin. Jokaisella valikon painikkeella on oma symboli, joka mahdollistaa helpon tunnistamisen. Monella näistä painikkeista on oma ilmestytvä alavalikko antaen nopean yhteyden tärkeimpiin ominaisuuksiin. Samankaltaiset painikkeet ovat merkattu, joten klikkaaminen avaa niiden yhteisen dialogoin. Nämä painikkeet ja niiden ominaisuudet on selostettu tarkemmin sivuilla 33-54.



Puheen Aloittaminen ja Lopettaminen

Puhe voidaan aloittaa ja lopettaa häiritsemättä suurennuslasin ominaisuuksia.

► Puheen Mahdollistaminen ja Poistaminen



Puhe

Lukijan työkaluriviltä, valitse **Puhe ► Mahdollista** (tai **Poista**), **TAI**, käytä Puhe Kyllä/Ei pikanäppäimiä: **ALT + SHIFT + S**

Huomio: AppReader, DocReader ja SpeakIt työkaluja voidaan käyttää jos puhe on häiriintynyt.

Monesti puhe halutaan lopettaa kesken tekstin, esimerkiksi silloin kun ZoomText lukee viestiä, joka on ennestään tuttu. ZoomTextin puhe voidaan lopettaa kyseisessä tekstissä ilman koko puhe toiminnan lopettamista.

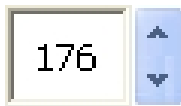
► Puheen Lopettaminen Kesken Tekstin

Paina ja vapauta **CTRL** näppäin.

Puhe on lopetettu kesken tekstin.

Puhenopeus antaa määrittellä kuinka nopeasti ZoomText puhuu mitattuna sanoja minuutissa (SAPI 4 syntetisaattorit) tai prosenteissa syntetisaattorin vaihteluvälistä (SAPI 5 syntetisaattorit).

► Puheen Nopeuden Asetus



Nopeus

Lukijan työkaluriviltä, aseta taso **Nopeus** spinboxista, **TAI**, käytä Puhe Nopeus pikanäppäimiä:

To...	Press...
Lisää puhe nopeutta	CTRL + NUMPAD PLUS
Vähennä puhe nopeutta	CTRL + NUMPAD MIINUS

Erillinen puhe nopeus on saatavana AppReaderille ja DocReaderille. Tämä asetus sijaitsee Lukemisen Mahdollisuudet dialogissa. **Lukija** valikossa, valitse **Lukemisen Mahdollisuudet...**

Syntetisaattorin Asetukset

Syntetisaattorin asetukset mahdollistavat yksilöllisen lukuäänen valinnan. Äänet voidaan valita useista miehen ja naisen äänistä, ja niiden puhenopeutta, äänenkorkeutta ja voimakkuutta voidaan muokata.

Huomio: ZoomText tulee neljän eri syntetisaattorin kanssa: NeoSpeech (vain englanti), TruVoice, ViaVoice ja Microsoft Speech. ZoomText perustusohjelma mahdollistaa näiden syntetisaattoreiden yhdistelmien asennuksen. ZoomText tukee myös muita SAPI 4 tai SAPI 5 pohjaisia syntetisaattoreita, jotka on asennettu järjestelmääsi.

► Puhesyntetisaattorin asetusten muokkaus

1. **L**ukija valikossa, valitse **S**yntetisaattori...
2. Varmista, että **P**alauta puheentuotto tarkistusruutu on merkitty.
3. Valitse **s**yntetisaattori ja **ä**äni ja aseta nopeus, korkeus ja voimakkuus haluamasi mukaan.
4. Syntetisaattorin asetusten esikatseluun, kirjoita **E**simerkkiteksti editointilaatikkoon, ja sen jälkeen napsauta **P**uhu **E**simerkki.
5. Napsauta **OK** painiketta.

Kirjoituksen toistoääni tarjoaa mahdollisuuden kuulla näppäilty kirjaimet ja sanat. Yksittäiset kirjaimet tai sanat voidaan valita toistettavaksi. Ääntäminen tapahtuu välittömästi sanan näppäilyn jälkeen (välilyönnin tai välimerkin jälkeen). Erillinen kirjoituksen toistoäänien valinta auttaa valitsemaan mitkä kirjaimet on sanottu (kaikki kirjaimet tai erillisesti valitut kirjaimet).

► Kirjoituksen Toistoäänien Mahdollistaminen



Kirjoitus

Lukijan työkaluriviltä, napsauta **Kirjoitus** ja sen jälkeen valitse haluttu kirjoituksen toistoääni.

► Asetukset Kirjoituksen Toistoäänien Valintaan

1. **Lukija** valikosta, valitse **Kirjoituksen Toistoääni...**
2. Muokkaa kirjoituksen toistoäänien asetukset
3. Napsauta **OK**.

Hiiren Toistoääni

Hiiren toistoääni lukee osoittimen alla olevan tekstin automaattisesti. Hiiriosoitin liikkuessa, yksittäiset sanat tai kokonaiset tekstirivit äännetään välittömästi tai pienen viiveen jälkeen.

► **Hiiren Toistoäänien Mahdollistaminen**



Hiiri

Lukijan työkaluriviltä, napsauta **Hiiri** ja sen jälkeen valitse haluttu hiiren toistoääni.

► **Hiiren Toistoäänien Asetusten Valinta**

1. **L**ukija valikosta, valitse **Hiiren Toistoääni...**
2. Muokkaa hiiren toistoäänien asetukset.
3. Napsauta **OK**.

Ääniopas tarjoaa ohjelman puhutun tietomäärän säätämiseen silloin kun oheiset valinnat ovat aktiivisia tai merkittyjä. Ohjelman hallinta sisältää: Windows asiakirjat ja käytön, valikot, vuoropuhelut (dialogit), painikkeet, kuvakkeet ym.

Kolme monisana tasoa - Aloittelija, Keskitaso ja Taitava – tarjoavat mahdollisuuden lisätä tai vähentää opastuksen tasoa. Aloittelijataso opastus tarjoaa enemmän yksityiskohtaista tietoa, kun vastaavasti Taitava opastus tarjoaa vähemmän yksityiskohtaista tietoa. Kaikki opastustasot voidaan yksityiskohtaistaa käyttäjän tarpeidenmukaisiksi.

► Äänioppaan Tason Valinta



Ääniopas

Lukijan työkaluriviltä, napsauta **Verbit** ja sen jälkeen valitse äänioppaan taso.

► Äänioppaan Asetusten Valinta

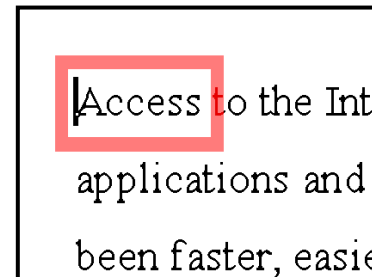
1. Lukija valikosta, valitse **Ääniopas...**
2. Muokkaa äänioppaan asetukset.
3. Napsauta **OK**.

AppReader lukee asiakirjat, internetsivut ja sähköpostit pääohjelman sisällä. Avatessasi ja poistuessasi AppReaderistä asiakirja ei muutu, mahdollistaen nopean ja saumattoman siirron asiakirjan julkaisun ja lukemisen välillä.

AppReader lukee automaattisesti läpi koko asiakirjan. AppReader voidaan asettaa myös niin, että ohjelma lukee ainoastaan yksittäiset sanat, rivit, lauseet tai kappaleet. Tekstiä luettaessa äännetty sana on merkitty. AppReader mahdollistaa sanan merkkiajan ulkoasun muokkaamisen kuten muodon, koon, värin ja näkyvyyden tason.

► AppReaderin asetukset

1. **Lukija** valikosta, valitse **AppReader...**
2. Muokkaa AppReaderin asetukset.
3. Valitse **OK**.



AppReaderin merkitty sana

► AppReaderin Aloitus ja Käyttö



1. Avaa haluamasi asiakirja, verkkosivu tai sähköposti.
2. Paina AppReader pikanäppäimiä: **ALT + SHIFT + A, TAI, ZoomTextin Lukijan työkaluriviltä, napsauta AppRdr.**

AppReader alkaa lukea senhetkiseltä kohdistimen paikalta. Jos kohdistinta ei esiinny, AppReader aloittaa näyttöruudun ensimmäisestä näkyvästä sanasta (vasen yläkulma).

Huomio: AppReader painike ei ole käytössä (harmaa) silloin kun viimeisin käyttö ei sisällä lukukelpoista tekstiä.

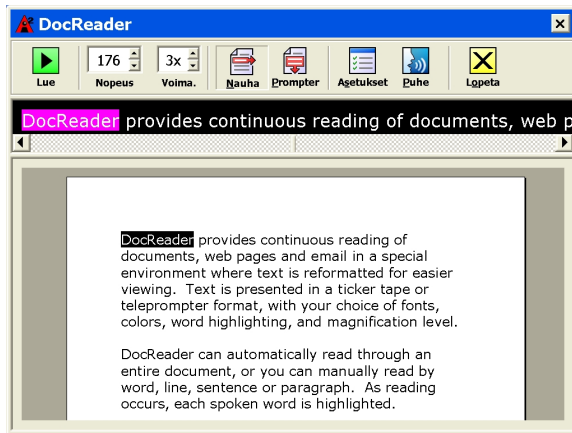
3. Aloittaessasi ja lopettaessasi automaattisen lukemisen, paina **ENTER** tai napsauta hiirtä.
4. Lukiessasi manuaalisesti, käytä AppReader ohjauskäskyjä (Katso "AppReader ja DocReader pikanäppäimet" sivulla 56).
5. AppReaderistä poistuessa, napsauta hiiren oikeaa näppäintä tai paina **ESC**.

Hiirtä käyttäessä voit valita uuden sijainnin napsauttamalla haluamasi sanan kohdalla.

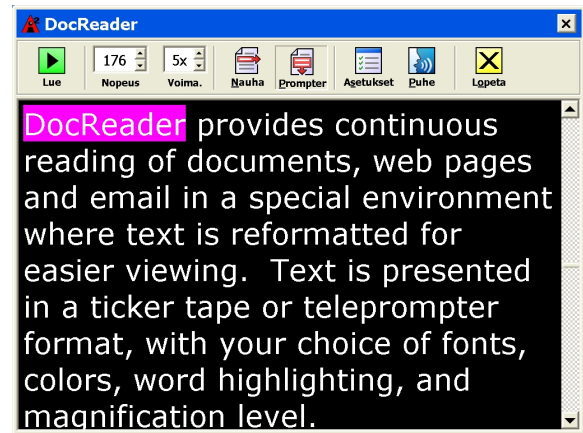
AppReaderiä lopettaessa, kohdistin sijaitsee automaattisesti AppReaderin viimeisen merkatun sanan kohdalla (mikäli kohdistin esiintyy).

DocReader lukee asiakirjoja, internet sivuja ja sähköpostia ympäristössä, jossa teksti on uudelleenrakennettu selkeämpään näyttöön. Teksti näkyy joko yhtenä rivinä (nauha) tai yhteenvedettyinä riveinä (prompter), valitsemillasi kirjasintyypeillä, väreillä, tekstinkorostuksella ja suurennustasolla.

DocReader lukee automaattisesti läpi koko asiakirjan. DocReader voidaan asettaa myös niin, että ohjelma lukee ainoastaan yksittäiset sanat, rivit, lauseet tai kappaleet. Tekstiä luettaessa äännetty sana on merkitty.



Nauha- muoto



Prompter- muoto

► DocReaderin Aloitus ja Käyttö



1. Avaa haluamasi asiakirja, verkkosivu tai sähköposti.
2. Paina DocReader pikanäppäimiä: **ALT + SHIFT + D**, **TAI**, ZoomTextin Lukijan työkaluriviltä, napsauta **DocRdr** painiketta.

DocReader näyttöruutu esiintyy alkuperäisen asiakirjan tekstin kanssa. Mikäli alkuperäinen asiakirja sisältää kohdistimen, sana kohdistimen paikalla on merkitty DocReaderin näytössä. Muussa tapauksessa, ensimmäinen sana DocReader näyttöruudussa on merkitty.

Huomio: DocReader painike ei ole käytössä (harmaa) silloin kun viimeisin käyttö ei sisällä lukukelpoista tekstiä.

3. Aloittaessasi ja lopettaessasi automaattisen lukemisen napsauta Lue/Keskeytä painiketta TAI paina **Enter**.

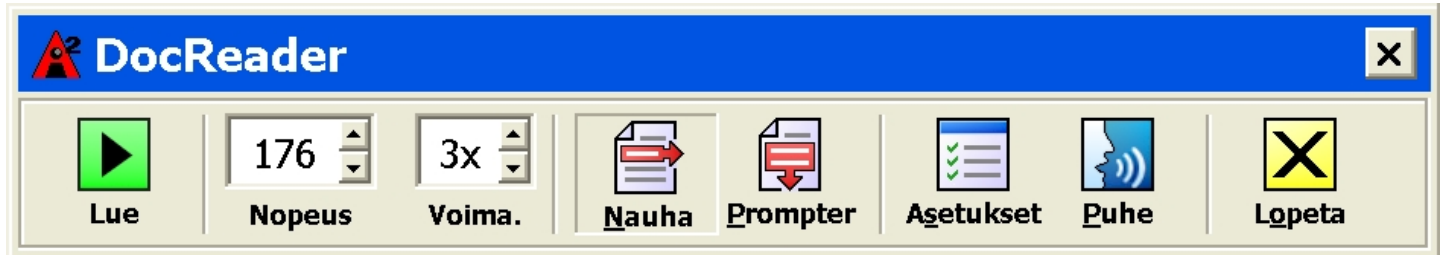
Keskeyttäessä voit valita uuden sijainnin napsauttamalla haluamasi sanan kohdalla.

4. Lukiessasi manuaalisesti, käytä DocReaderin ohjauskomentoja (Katso "AppReader ja DocReader pikanäppäimet" sivulla 56).
5. Poistuessasi DocReaderistä, napsauta hiiren oikeaa näppäintä tai paina **ESC**.

DocReaderiä lopettaessa, kohdistin sijaitsee automaattisesti AppReaderin viimeisen merkatun sanan kohdalla (mikäli kohdistin esiintyy).

DocReader (jatkuu)

DocReaderin työkalurivi tarjoaa hallinnan DocReaderin käyttöön ja mahdollistaa asetukset, jotka muuttavat tekstin ja merkkauksen ulkoasun.



DocReaderin valikko

Lue/Keskeytä	Käynnistää ja keskeyttää lukemisen merkityn sanan kohdalla.
Nopeus	Hallitsee kuinka nopeasti DocReader puhuu – kuinka monta sanaa minuutissa.
Voimakkuus	Säätää DocReaderin suurennettu voimakkuuden 1x ja 36x välillä.
Nauha	Näyttää tekstin nauhana joka liikkuu vaakatasossa kuten kapea paperinauha yhdessä alkuperäisen asiakirjan kanssa (1x), joka näkyy alapuolella.
Prompter	Näyttää moninkertaiseksi muokatut tekstirivit, jotka liikkuvat pystysuoraan.
Asetukset	Avaa Lukija dialogin DocReaderin asetusten vaihtamiseksi.
Puhe	Avaa Puhe dialogin puheen asetusten vaihtamiseksi.
Poistu	Lopettaa DocReaderin ja aktivoi alkuperäisen ohjelman.

Lukualueet antavat käyttäjän silmänräpäyksessä nähdä ja kuulla valittuja alueita sovelluksen ikkunassa. Esimerkiksi tietokantasovellus voi näyttää tusinan tai enemmän informaatiokenttiä. Normaalissa työnkulussa käyttäjä on kiinnostunut vain muutamasta kentästä. Lukualueiden avulla, pikanäppäimen painalluksella voit hetkessä nähdä ja/tai kuulla valitut kentät.

Voit määritellä jopa 10 aluetta per sovellus. Sovelluksia avatessa, tai vaihdettaessa toiseen sovellukseen, aktiiville sovellukselle määritellyt lukualueet ladataan automaattisesti käyttövalmiiksi.

Lukualueet (jatkuu)





Lukualueiden työkalurivi tulee näkyviin aktiivin lukualueen yläpuolelle, kun alueita käytetään. Työkalurivi sisältää komennot määriteltyjen alueiden navigointiin ja lukemiseen .



Lukualue työkalurivi - Muuta ja Navigoi



Lukualue työkalurivi - Aloita tila

-  **Aloita/Tauko/Lopeta** Aloittaa ja lopettaa lukemisen. Kun Aloita-komento on annettu, Tauko ja Lopeta painikkeet tulevat näkyviin työkaluriville (aktiivin tilan mukaisesti). Tauko-painike näkyy Aloita ja Navigoi tilassa jossa voit pysäyttää ja aloittaa lukemisen uudestaan korostetusta sanasta. Lopeta painike tulee esiin Muuta tilassa jossa lukeminen alkaa aina uudestaan alueen ensimmäisestä sanasta.
Pikanäppäin: **ENTER**
-  **Edellinen** Aktivoi edellisen lukualueen.
Pikanäppäin: **SHIFT+TAB**
-  **Seuraava** Aktivoi seuraavan lukualueen.
Pikanäppäin: **TAB**
-  **Lopeta** Lopettaa lukualue-tilan.
Pikanäppäin: **ESC**

► Uuden lukualueen luonti



1. Avaa sovellus jolle haluat luoda uuden lukualueen. Varmista, että halutun sovelluksen välilehti, näyttö tai ikkuna on näkyvillä.
2. **Lukija** työkaluriviltä valitse **Alueet** ► **Uusi**, tai paina Lukualueiden pikanäppäintä: **CTRL + WINDOWS näppäin + Z**.

Uusi Alue Työkalu aktivoituu ja näyttää kaikki jo olemassa olevat alueet sovellukselle.

3. Siirrä hiiriosoitinta tuodaksesi uuden alueen näyttöön.
4. Pidä alhaalla vasenta painiketta, tuo valintaneliö halutun alueen ylle ja vapauta painike.

Kun luonti on valmis (vapauta hiiren painike) Lukualue dialogi avautuu. Tämä dialogi antaa mahdollisuuden nimetä alue ja asettaa alueen valinnat. Lisätietoa Lukualue dialogista, katso "Lukualue Asetukset" ZoomTextin Ohje-osasta.

5. Kirjoita kuvaava nimi uudelle alueelle **Alueen Nimi** kenttään.

*Kun navigoit seuraavaan dialogin hallintaan, uusi alueen nimi on näkyvissä **Alue** listassa.*

6. **Alue liittyy** vaihtoehtoista voit valita alueen kohdan sovellusikkunassa.
7. **Alueen toiminnot** vaihtoehtoista voit valita haluamasi asetukset.
8. Testataksesi uutta aluetta, klikkaa **Aloita**.

Lukualue dialogi on tilapäisesti piilossa, kun alue näytetään ja/tai puhutaan valittujen asetusten mukaisesti.

9. Luodaksesi lisää alueita, klikkaa **Uusi Alue** ja toista kohdat 4 – 9.
10. Kun olet valmis alueiden luomisen ja muuttamisen kanssa, klikkaa **OK** painiketta.

► Lukualueiden muuttaminen



1. Avaa sovellus, joka liittyy lukualueeseen, jonka haluat muuttaa.
2. **Lukija** työkaluriviltä valitse **Alueet > Muuta**, tai paina Muuta Lukualueita pikanäppäintä: **CTRL + WINDOWS näppäin + E**.

Muuta Alueita työkalu aktivoituu ja sovellukselle jo olemassa olevat alueet näytetään. Lukualue työkalurivi tulee näkyviin aktiivin alueen yläpuolelle.
3. Siirrä hiiriosoitin avulla haluttu alue näkyviin tai klikkaa **Seuraava** tai **Edellinen** painikkeita Lukualue työkalurivillä.
4. Klikkaa alueen sisällä aktivoitaksesi koon mukauttamiskahvat ja työkalurivi.
5. Muuttaaksesi alueen kokoa, vedä mistä tahansa kahvasta.
6. Siirtääksesi aluetta, vedä alueen kehystä sisäänpäin.
7. Testataksesi lukualuetta, klikkaa **Aloita** painiketta.
8. Siirtyäksesi toiseen lukualueeseen, valitse alueen numero tai klikkaa **Seuraava** tai **Edellinen** painikkeita.
9. Muuttaaksesi toista aluetta, toista kohdat 4-8.
10. Poistuaksesi Muuta Lukualueet työkalusta, oikeaklikkaa tai paina **ESC**.

► Lukualueen aloitus



1. Avaa sovellus joka sisältää aloitettavan lukualueen.
2. **Lukija** työkaluriviltä valitse **Alueet** > **Aloita** ja valitse haluamasi lukualue.

Valittu lukualue näytetään ja/tai puhutaan alueiden asetusten mukaisesti.

Voit myös aloittaa lukualueet seuraavin tavoin:

- Paina **Listaa Lukualueet** pikanäppäintä: **CTRL + WINDOWS näppäin + L** ja valitse haluttu alue valikosta.
- Käytä Lukualueiden pikanäppäimiä:

Aloittaaksesi...	Paina...
Aloita alue 1 ... 10	CTRL+WINDOWS näppäin+1 ... 0
Seuraava lukualue	CTRL+WINDOWS näppäin+N
Edellinen lukualue	CTRL+WINDOWS näppäin+P

► Navigointi kaikkien lukualueiden läpi



1. Avaa sovellus joka sisältää lukualueet joiden läpi haluat navigoida.
2. **Lukija** työkaluriviltä valitse **Alueet > Navigoi**, tai paina Navigoi Lukualueet pikanäppäintä: **CTRL + WINDOWS näppäin + V**.

Navigointi tila aktivoituu ja Lukualueet työkalurivi tulee esiin ensimmäisen aktiivin lukualueen yläpuolella.

3. Aloittaaksesi ja lopettaaksesi alueen lukemisen klikkaa **Aloita/Tauko** painiketta.

Huomio: Aloita/Tauko painike ei ole käytettävissä (harmaa), kun navigoidaan ei-luettavilla alueilla.

4. Navigoidaksesi toiseen alueeseen, paina **Seuraava** ja **Edellinen** painikkeita.
5. Poistuaksesi Navigointi tilasta, klikkaa **Poistu** painiketta Navigointi työkalurivillä. Voit myös poistua oikeaklikkaamalla tai painamalla **ESC**.

SpeakIt työkalu mahdollistaa näyttöruudulta valikoitujen alueiden ääntämisen joko napsauttamalla tai kohdetta liikuttamalla. Mikä tahansa näkyvä teksti näyttöruudulla voidaan puhua, vaikka teksti ei olisi osa käytettyä ohjelmaa. Huomio: Teksti ei ole äännettävissä, jos se esiintyy graafisessa muodossa.

► SpeakIt Työkalun Käyttö



1. Lukijan työkaluriviltä, napsauta **SpeakIt** painiketta, **TAI**, käytä SpeakIt Tool pikanäppäimiä: **ALT + SHIFT + I**
2. Yksittäisen sanan ääntämiseksi, napsauta sanan kohdalla.
3. Useamman sanan ääntämiseksi, merkitse teksti.
Merkkauksen jälkeen, vapauta hiiren näppäin sanan ääntämiseksi.
4. Poistuessasi SpeakIt Työkalusta , napsauta oikeaa hiirinäppäintä tai paina **ESC**.

Komennot Tekstin Lukemiselle

Tekstin lukemista koskevat komennot mahdollistavat tekstin (sana, rivi, lause tai kappale) ohjauksen ja lukemisen samanaikaisesti sitä luotaessa ja julkaistaessa. Kyseisiä komentoja käytettäessä kohdistin liikkuu komennon mukaisesti. Esimerkiksi "Sano Seuraava Lause" komentoa käytettäessä, kohdistin siirtyy seuraavan lauseen alkuun sanoen koko lauseen. Alla oleva lista sisältää tekstin lukemista koskevat komennot.

Huomio: Varmista ettei Num Lock ole päällä ZoomTextiä käytettäessä.

Komennot Tekstin Lukemiselle	Näppäimet
Sano Edellinen Merkki	VASEN
Sano Tämänhetkinen Merkki ♦	NUMPAD 5
Sano Seuraava Merkki	OIKEA
Sano Edellinen Sana	CTRL + VASEN
Sano Tämänhetkinen Sana ♦♦	CTRL + NUMPAD 5
Sano Seuraava Sana	CTRL + OIKEA
Sano Edellinen Lause	CTRL + WINDOWS näppäin + VASEN
Sano Tämänhetkinen Lause	CTRL + WINDOWS näppäin + NUMPAD 5
Sano Seuraava Lause	CTRL + WINDOWS näppäin + OIKEA

Komennot Tekstin Lukemiselle (jatkuu)

Komennot Tekstin Lukemiselle (jatkuu)	Näppäimet
Sano Edellinen Rivi ♦♦♦	YLÖS
Sano Tämänhetkinen Rivi	SHIFT + NUMPAD 5
Sano Seuraava Rivi ♦♦♦	ALAS
Sano Edellinen Kappale	CTRL + YLÖS
Sano Tämänhetkinen Kappale	CTRL + SHIFT + NUMPAD 5
Sano Seuraava Kappale	CTRL + ALAS

- ♦ Toinen painallus komentoon "Sano Tämänhetkinen Merkki " ääntää merkit foneettisesti ("Alpha, Bravo, Charlie...")
- ♦♦ Toistuvat painallukset komentoon "Sano Tämänhetkinen Sana" toimivat seuraavasti:
 - Ensimmäinen painallus: ääntää sanan
 - Toinen painallus: tavaa sanan
 - Kolmas painallus: tavaa sanan foneettisesti ("Alpha, Bravo, Charlie...")Huomio: Toistuvat painallukset täytyy esiintyä kahden sekunnin sisällä.
- ♦♦♦ Komento lukee senhetkisen sanan tai koko rivin samoin kuin Ohjelman Toisto asetus ' Kohdistin siirtyy uudelle riville'.

Pikanäppäimet ovat näppäinyhdistelmiä, jotka mahdollistavat ZoomTextin komennot ilman ZoomTextin käyttäjäliittymän aktivointia. Pikanäppäin komentoja on melkein jokaisella ZoomTextin toiminnolla, mahdollistaen ZoomTextin hallinnan samaan aikaan kun toinen ohjelma on aktivoitu.

Tärkeää tietoa ZoomTextin pikanäppäimistä:

- Yksittäisiä pikanäppäimiä voidaan muuttaa tai poistaa välttääksesi ongelmia muiden ohjelmien kanssa.
- Sekä näppäimistöä että hiiren painikkeita voidaan käyttää pikanäppäiminä.
- Jokaisen pikanäppäimen on oltava ainutlaatuinen.

Jokainen pikanäppäin koostuu yhdestä tai useammasta määritenäppäimestä ja yksittäisestä päänäppäimestä. Määrite näppäimet voivat koostua mistä tahansa **ALT**, **CTRL**, **SHIFT**, **CAPS LOCK** ja **Windows näppäin** yhdistelmästä. Päänäppäin voi olla mikä tahansa muu näppäin tai hiiren painike.

► Pikanäppäinten asetusten vaihto

1. Asetukset valikossa, valitse **Pikanäppäimet...**
2. Valitse haluttu **Pikanäppäinryhmä** ja **Komento**.
3. Muokkaa pikanäppäinyhdistelmät haluttuun muotoon.
4. Toista kohdat 2 ja 3 jokaisen muokatun pikanäppäimen kohdalla.
5. Napsauta **OK** painiketta.

AppReader ja DocReader Pikanäppäimet

Yleiset Komennot	Näppäimet
Aloita AppReader	ALT + SHIFT + A
Aloita DocReader	ALT + SHIFT + D
Luku (Aloita/Keskeytä)	ENTER
Lisää Suurennusta	ALT + NUMPAD PLUS
Vähennä Suurennusta	ALT + NUMPAD MIINUS
Lisää Lukunopeutta	CTRL + NUMPAD PLUS
Vähennä Lukunopeutta	CTRL + NUMPAD MIINUS
Hiljennä	CTRL
Lopeta	ESC

AppReader ja DocReader Pikanäppäimet *(jatkuu)*

Ohjaus- komennot	Näppäimet
Sano Edellinen Sana	CTRL + VASEN, TAI VASEN
Sano Tämänhetkinen Sana ♦	CTRL + NUMPAD 5, TAI VÄLILYÖNTI
Sano Seuraava Sana	CTRL + OIKEA, TAI OIKEA
Sano Sana Yläpuolella	YLÖS
Sano Sana Alapuolella	ALAS
Sano Edellinen Lause	CTRL + ALT + VASEN
Sano Tämänhetkinen Lause	CTRL + ALT + NUMPAD 5
Sano Seuraava Lause	CTRL + ALT + OIKEA
Sano Edellinen Kappale	CTRL + YLÖS
Sano Tämänhetkinen Kappale	CTRL + SHIFT + NUMPAD 5
Sano Seuraava Kappale	CTRL + ALAS
Sano Rivin Ensimmäinen Sana	HOME
Sano Rivin Viimeinen Sana	END

AppReader ja DocReader Pikanäppäimet *(jatkuu)*

Ohjaus- komennot <i>(jatkuu)</i>	Näppäimet
Sivu Ylös	PAGE UP
Sivu Alas	PAGE DOWN
Asiakirjan Alku	CTRL + HOME
Asiakirjan Loppu	CTRL + END
Seuraava Linkki ♦♦	TAB
Edellinen Linkki ♦♦	SHIFT + TAB
Toteuta Linkki ♦♦	CTRL + ENTER

- ♦ Toistuvat painallukset komentoon "Sano Tämänhetkinen Sana" toimivat seuraavasti:
 - Ensimmäinen painallus: ääntää sanan
 - Toinen painallus: tavaa sanan
 - Kolmas painallus: tavaa sanan foneettisesti ("Alpha, Bravo, Charlie...")
- Huomio:** Toistuvien painallusten täytyy tapahtua kahden sekunnin sisällä.

Pikanäppäimet Uusien Mallien Lataamiselle

Komennot	Näppäimet
Lataa Uudet Mallit 1...9	ALT + SHIFT + 1 ...9

Windows Vista Kirjautumiskäyttötuen pikanäppäimet

Komennot	Näppäimet
Kirjautumiskäyttötuki Päällä	ALT + INSERT
Kirjautumiskäyttötuki Poissa	ALT + DELETE
Lisää suurennusta	ALT + NUMERO-OSAN PLUS
Vähennä suurennusta	ALT + NUMERO-OSAN MIINUS
Värien kääntö Päällä/Poissa	CTRL + SHIFT + C
Puhe Päällä/Poissa	ALT + SHIFT + S

Suurennuslasin Pikanäppäimet

Komennot	Näppäimet
Lisää Suurennusta	ALT + NUMPAD PLUS
Vähennä Suurennusta	ALT + NUMPAD MIINUS

Pikanäppäimet

Suurennuslasin Työkalurivin Pikanäppäimet

Komennot	Näppäimet
Ikkuna Tyyppi	CTRL + SHIFT + Z
Säädä Ikkunan Työkalu	CTRL + SHIFT + A
Kaksoisnäyttö Päällä/Poissa	WINDOWS + SHIFT + D
Kaksoisnäytön näkymä	WINDOWS + SHIFT + Z
Jäädytä Työkalu	CTRL + SHIFT + N
Jäädytys Työkalu Kyllä/Ei	CTRL + SHIFT + E
Värien Hallinnat Kyllä/Ei	CTRL + SHIFT + C
Osoittimen Hallinnat Kyllä/Ei	CTRL + SHIFT + P
Kohdistimen Hallinnat Kyllä/Ei	CTRL + SHIFT + R
Tarkennukset hallinta Päällä/Poissa	CTRL + SHIFT + O
Kirjasimen korostustyyppi	CTRL + SHIFT + F
Työpöytä Haku	CTRL + SHIFT + D
Web Haku	CTRL + SHIFT + W
Teksti Haku	CTRL + SHIFT + T

Erilliset Pikanäppäimet

Komennot	Näppäimet
Paikallistaja Kyllä/Ei	CTRL + SHIFT + L
Näkymä Muoto Kyllä/Ei	CTRL + SHIFT + V
Tekstin Tasoituksen Tyyppi	CTRL + SHIFT + T
Siirrä Hiiriosoitin Näyttöön	CTRL + SHIFT + B
Siirrä Näyttö Hiiriosoittimeen	CTRL + SHIFT + Y
Ohita (Seuraava ZoomText Pikanäppäin)	ALT + PAUSE
AHOI Kyllä/Ei	CTRL + ALT + SHIFT + A
AHOI Tilanne Raportti	CTRL + ALT + SHIFT + S
Valtaa ZoomText Näyttö	CTRL + ALT + SHIFT + C
Kohdistimen Paikallistaja	CTRL + ALT + SHIFT + D
MSAA Kyllä/Ei	CTRL + ALT + SHIFT + M
Korostuksen Havaitseminen	CTRL + ALT + SHIFT + H
Seuraa Kyllä/Ei	CTRL + ALT + SHIFT + T
Päivitä Näyttöruutu	CTRL + ALT + SHIFT + U

Pikanäppäimet

Lukija Työkalurivin Pikanäppäimet

Komennot	Näppäimet
Puhe Kyllä/Ei	ALT + SHIFT + S
Lisää Puhe Nopeutta	CTRL + NUMPAD PLUS
Vähennä Puhe Nopeutta	CTRL + NUMPAD MIINUS
Kirjoituksen Toistoäänen Muoto	ALT + SHIFT + T
Hiiren Toistoäänen Muoto	ALT + SHIFT + M
Äänioppaan Taso	ALT + SHIFT + V
Käynnistä AppReader	ALT + SHIFT + A
Käynnistä DocReader	ALT + SHIFT + D
SpeakIt Työkalu	ALT + SHIFT + I

Lukualueiden Pikanäppäin komennot *(vain Suurennuslasi/Lukija)*

Komento	Näppäimet
Aloita Alue 1 ... 10	CTRL+WINDOWS näppäin +1 ... 0
Seuraava Lukualue	CTRL+WINDOWS näppäin + N
Edellinen Lukualue	CTRL+WINDOWS näppäin + P
Listaa Lukualueet	CTRL+WINDOWS näppäin + L
Navigoi Lukualueita	CTRL+WINDOWS näppäin + V
Uusi Lukualue	CTRL+WINDOWS näppäin + Z
Muuta Lukualueita	CTRL+WINDOWS näppäin + E

Näytön Lukua Koskevat Pikanäppäimet

Komennot	Näppäimet
Sano Ikkunan Otsikko	CTRL + WINDOWS näppäin + W
Sano Dialogin Välilehti	CTRL + WINDOWS näppäin + T
Sano Dialogin Viesti	CTRL + WINDOWS näppäin + M
Sano Tarkennus	CTRL + WINDOWS näppäin + F
Sano Ensisijainen Painike	CTRL + WINDOWS näppäin + B
Sano Ryhmän Nimi	CTRL + WINDOWS näppäin + G
Sano Tilannerivi	CTRL + WINDOWS näppäin + X
Sano Kaikki	CTRL + WINDOWS näppäin + A
Sano Valittu Teksti	CTRL + WINDOWS näppäin + S
Sano Ruudukkorivin Otsikko	CTRL + WINDOWS näppäin + R
Sano Ruudukkosarakkeen Otsikko	CTRL + WINDOWS näppäin + K
Sano Solun Kaava	CTRL + WINDOWS näppäin + O
Sano Solun Huomautus	CTRL + WINDOWS näppäin + C

Näytön Lukua Koskevat Pikanäppäimet

Komennot	Näppäimet
Sano Aika	CTRL + WINDOWS näppäin + I
Sano Päivämäärä	CTRL + WINDOWS näppäin + Y
Lue Keräilyalusta	ALT + SHIFT + C
Hiljennä	ALT + SHIFT + Q, OR CTRL
Vaihda Puhemoottori	ALT + SHIFT + E

Käyttäjäliittymän Pikanäppäimet

Komennot	Näppäimet
Mahdollista ZoomText	ALT + INS
Poista ZoomText	ALT + DEL
Näytä Käyttäjäliittymä	CTRL + SHIFT + U
Ohje	CTRL + SHIFT + H

Liikutus Pikanäppäimet

Komennot	Näppäimet
Vieritä Ylöspäin	ALT + YLÖS
Vieritä Alaspäin	ALT + ALAS
Vieritä Vasemmalle	ALT + VASEN
Vieritä Oikealle	ALT + OIKEA
Siirry Yläreunaan	ALT + PGUP
Siirry Alareunaan	ALT + PGDN
Siirry Vasempaan Reunaan	ALT + HOME
Siirry Oikeaan Reunaan	ALT + END
Siirry Keskelle	ALT + NUMPAD 5
Tallenna Näkymä	ALT + NUMPAD /
Palauta Tallennettu Näkymä	ALT + NUMPAD *

Kaikki ZoomTextin asetukset voidaan tallentaa ja palauttaa käyttämällä uusien mallien tiedostoja. Uusien mallien tiedostot kontrolloivat kaikkia ZoomTextin ominaisuuksia, kuten suurennuksen tasoja, zoomatun ikkunan tyyppiä, näyttöruudun hallinnoja, lukemisen vaihtoehtoja ja pikanäppäimiä. Lukematon määrä tiedostoja voidaan tallentaa, mahdollistaen ZoomTextin uusien mallien luomisen, jotka voidaan palauttaa milloin tahansa.

► Asetusten tallennus uusien mallien tiedostoon

1. Aseta kaikki ZoomTextin ominaisuudet haluamallasi tavalla.
2. Tiedosto valikossa, valitse **Tallenna Uudet Mallit...**

Tallenna Uudet Mallit dialogi laatikko esiintyy näyttäen esillä olevat uusien mallien tiedostot.

3. Kirjoita uusien mallien nimi **Tiedoston nimi:** laatikkoon.
4. Napsauta **OK** painiketta.

► Asetusten lataaminen uusien mallien tiedostosta

1. Tiedosto valikossa, valitse **Avaa Uudet Mallit...**

Avaa Uudet Mallit dialogi laatikko esiintyy näyttäen esillä olevan uusien mallien tiedostot.

2. Merkkää haluttu uusien mallien tiedosto.
3. Napsauta **OK** painiketta.

Ensisijaiset Uudet Mallit

Käynnistäessäsi ZoomTextin, ensisijaisten uusien mallien tiedosto ZT.ZXC, on automaattisesti ladattu. Tämä tiedosto sisältää valmiiksi rakennetut ensisijaiset mallit kaikille ZoomTextin asetuksille. Omat ensisijaiset uudet mallit voidaan luoda, jolloin omakohtaiset asetukset ladataan samaan aikaan kun ZoomText on suoritettu. Älä huoli valmiiksi rakennettujen asetusten kadottamisesta – alkuperäinen ensisijainen tiedosto voidaan helposti palauttaa.

► Omien ensisijaisten uusien mallien tallennus

1. Aseta kaikki ZoomTextin ominaisuudet haluamallasi tavalla.
2. Tiedosto valikossa, valitse **Tallenna Ensisijaisena**.
3. Valitse **Kyllä** kirjoittaaksesi yli senhetkiset uudet mallit.

► Alkuperäisen ensijaisten uusien mallien tiedoston palauttaminen

1. Tiedosto valikossa, valitse **Palauta Ensisijaiset**.
2. Valitse **Kyllä** kirjoittaksesi yli senhetkisten ensijaisten uusien mallien.

ZoomTextin kanssa voit asettaa yksilölliset asetukset jokaiselle käyttämällesi sovellukselle. Esimerkiksi voit asettaa ZoomTextin näyttämään webselaimesi yhdellä suurennustasolla ja tekstinkäsittelyohjelmasi toisella. Koska tahansa tulevat aktiiviseksi, niiden ZoomText asetukset palautetaan. Sovellukset ilman yksilöllisiä asetuksia näytetään ja puhutaan sen hetkisen mallin mukaan.

► **Sovellusten asetusten luominen ja tallentaminen**

1. Avaa sovellus jolle haluat luoda yksilöllisen asetuksen.
2. Siirry suoraan ZoomText:iin ja valitse haluamasi sovellusasetukset.
3. **Tiedosto** valikossa valitse **Säästä Sovellukset Asetukset**.
Dialogi avautuu voidaksesi tallentaa sovellusasetukset.
4. Klikkaa **Kyllä** painiketta tallentaaksesi sovellusasetukset.

Sovellusten Asetukset (jatkuu)

Voit koska tahansa poistaa käytöstä tai poistaa kokonaan sovellusasetukset. Käytöstä poistetut asetukset säilyvät malli-tiedostoissa ja ne voidaan palauttaa koska tahansa. Kokonaan poistetut sovellusasetukset on poistettu mallitiedostoista.

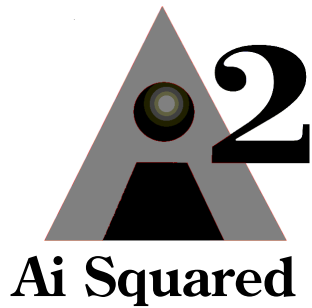
► Sovellusasetusten poistaminen

1. Valitse **Säädä Sovelluksen Asetuksia...** ZoomText **Tiedosto** valikosta
2. Poistaaksesi käytöstä sovellusasetuksia, merkkää haluamasi sovellukset **Käytä sovellusasetuksia** listalle.
3. Poistaaksesi kokonaan sovellusasetukset, valitse haluttu sovellus ja valitse **Poista Valitut**.
4. Klikkaa **OK** painiketta.

ZoomText skriptaus toiminto mahdollistaa ZoomTextin ja muiden ohjelmien sovittamisen. Näin saat parempaa audiovisuaalista palautetta sekä voit automatisoida toimintoja. Skriptaus mahdollistaa nopeamman ja tehokkaamman työskentelyn.

Muutamia toimintoja joita voit ZoomText skriptauksella tehdä on automaattisesti kuuluttaa kenttiä tietokannassa tai laskentataulukossa, uusista sähköpostiviestistä, uudesta tekstistä chat-ikkunassa sekä paremmat kuvaukset sovellusten komennoista ja tiedoista.

Enemmän tietoa ZoomText skriptauksesta saat menemällä "*ZoomText Skriptaus*" ZoomTextin online käyttöohjeissa.



Phone: (802) 362-3612

Fax: (802) 362-1670

Email: sales@aisquared.com
support@aisquared.com

Mail: P.O. Box 669
Manchester Center, VT 05255 USA

www.aisquared.com