



ZoomText

חוברת הדרכה מקוצרת

9.1

25	הגברת גופן	2	ברוכים הבאים ל - ZoomText 9.1
27	חיפוש בשולחן עבודה, רשת וטקסט	3	דרישות מערכת
31	סרגל כלי הקראה	4	התקנת ZoomText
32	הפעלת והשתקת דיבור	5	הפעלה של ZoomText
33	שינוי קצב הקראה	7	הפעלת ZoomText
34	הגדרות מנוע דיבור	8	ממשק משתמש ZoomText
35	השמעת הקלדה	10	פתיחת וסגירת ZoomText
36	השמעת עכבר	11	סרגל כלי הגדלה
37	רמת מלל	12	הגדרת עצמת ההגדלה
38	AppReader	13	בחירת חלון הגדלה
40	DocReader	15	ניהול חלון הגדלה
43	אזורי הקראה	16	השימוש בחלון קפוא
50	כלי השמע-זאת	17	השימוש במיקום הגדלה
51	פקודות הקראת טקסט	18	תמיכה במסך כפול
53	מקשי קיצור דרך	21	הגברת צבעים
65	קובצי תצורה	22	הגברת סמן עכבר
66	תצורת ברירת מחדל	23	הגברת סמן טקסט
67	הגדרות יישום	24	הגברת פוקוס

ברוכים הבאים ל-ZoomText 9.1

ZoomText 9.1 היא פתרון נגישות-מחשבים רב עוצמה עבור לקויי ראייה. היא מורכבת משתי טכנולוגיות התאמה – הגדלת מסך וקריאת מסך – ZoomText 9.1 מאפשרת למשתמש לראות ולשמוע את כל המופיע על מסך המחשב ומספקת גישה מלאה ליישומים, מסמכים, דוא"ל והאינטרנט.

ZoomText 9.1 זמינה בשתי גרסאות:

מגדלת – מגדיל מסך סטנדרטי
מגדלת/קורא מסך – מגדיל מסך וקורא מסך משולבים

מדריך מקוצר זה מספק מידע מועיל על ההתקנה והשימוש בתכונות העיקריות של ZoomText בגרסאות מגדלת ומגדלת/קורא מסך. תכונות הקשורות לקריאת מסך והקראה זמינות רק בגרסת מגדלת/קורא מסך.

הערה: מדריך זה איננו מתאר את כל המאפיינים של ZoomText 9.1 והוא לא נועד להחליף את הדוקומנטציה המלאה. עבור המידע המלא, עיינו במדריך למשתמש או במערכת העזרה המכוונת של ZoomText. על-מנת לעיין בעזרה המכוונת: מהתפריט הראשי של ZoomText, בחרו ב-**עזרה** < **עזרה של ZoomText**.

על-מנת להפעיל את ZoomText 9.1 על המחשב שלכם להחיל את הפריטים הבאים :

- מעבד Pentium® III 450 MHz ומעלה
חלונות Vista 1.5 MHz
- אחת ממערכות ההפעלה הבאות:
חלונות Vista
חלונות XP
חלונות 2000
- לפחות 256MB (מגה-בייט) זיכרון פעיל RAM
חלונות Vista 1 GB
- אינטרנט אקספלורר 5.0 ומעלה
- 25 MB (מגה –בייט) שטח דיסק פנוי
(60MB נוספים נחוצים עבור כל קול NeoSpeech נוסף)
- כרטיס קול (לגרסת מגדלת/קורא מסך בלבד)

התקנת ZoomText

כאשר תכניסו את תקליטור ZoomText לכוון התקליטורים, תוכנת ההתקנה תופעל באופן אוטומטי. עקבו אחר ההוראות המופיעות על המסך על-מנת להשלים את ההתקנה.

◀ אם ההתקנה איננה מופעלת אוטומטית

1. לחצו על כפתור התחל של חלונות ובחרו ב-הפעלה...
2. עבור אל כוון התקליטורים.
3. בחרו בקובץ Setup ולחצו על פתח.
4. לחצו על אישור בתיבת הדו-שיח של הפעלה.

◀ על-מנת להסיר את ZoomText

1. וודאו כי ZoomText איננה פועלת.
2. בתפריט התחל בחרו ב-תוכניות ◀ ZoomText 9.1 ◀ Uninstall ZoomText 9.1
3. עקבו אחרי ההוראות שיופיעו על המסך.

התקנת ZoomText בחלונות Vista, חלונות XP ו-2000

כאשר מריצים את setup בחלונות Vista, חלונות XP או 2000, תוכנת ההתקנה מתקינה רכיבים ברמת המערכת. בכדי להתקין רכיבים אלו יש צורך בהרשאת מנהל. אם אין ברשותכם הרשאה כזו, אנא צרו קשר עם מנהל המערכת לפני שאתם ממשיכם בתהליך ההתקנה.

ZoomText 9.1 מכילה טכנולוגית הפעלת מוצר שנועדה למנוע שימוש בלתי חוקי ב-ZoomText, זאת מבלי להכביד על המשתמשים החוקיים. הפעלת מוצר הוא תהליך קל, פשוט ואנונימי שנמשך מספר שניות בלבד כאשר הוא מבוצע דרך רשת האינטרנט.

לאחר התקנת ZoomText עומדים לרשותכם עד 60 יום על-מנת לבצע הפעלה של התוכנה. עד שתעשו כן, ZoomText תפעל כגרסת ניסיון. אתם יכולים לבצע את הפעלה מייד או בכל זמן במהלך 60 ימי הניסיון. כל האפשרויות של ZoomText פועלות במהלך תקופת הניסיון, כך שבאפשרותכם לעשות שימוש מלא בתוכנה במהלכה. כאשר תקופת הניסיון מסתיימת אתם חייבים לבצע את ההפעלה של ZoomText על-מנת להמשיך להשתמש בה.

הכנות להתקנת ZoomText

על-מנת לבצע את ההפעלה של ZoomText 9.1 תזדקקו למספר הסידורי שסופק עם עותק ZoomText 9.1 שבידיכם. אם רכשתם גרסת שדרוג של ZoomText 9.1, תזדקקו גם למספר הסידורי של גרסת ZoomText הקודמת שלכם (גרסה 9.0 או מוקדמת יותר).

אלא עם כן הגרסה הקודמת של ZoomText כבר מותקנת על המחשב שלכם, ניתן למצוא את המספרים הסידוריים הללו באריזות ZoomText, באחד המקומות הבאים: עטיפה תקליטור ZoomText, על גבי הקופסא של ZoomText ועל גב חוברת ההדרכה של ZoomText.

הפעלה של ZoomText (המשך)

במהלך 60 ימי הניסיון, בכל פעם שתפתחו את ZoomText יופיע אשף ההפעלה. האשף מציע לכם לבחור בין אחת מהאפשרויות הבאות:

- **אפשרות 1: יש לי מספר סידורי וברצוני לבצע את ההפעלה של ZoomText**
בחרו באפשרות זו אם כבר רכשתם או קיבלתם את ZoomText ואתם מוכנים לבצע את ההפעלה של המוצר. האשף ינחה אתכם בתהליך ההפעלה.
- **אפשרות 2: ברצוני לרכוש את ZoomText**
בחרו באפשרות זו אם אתם מעוניינים לרכוש את ZoomText כעת. האשף יציג מידע על הדרך לרכישת מוצרי ZoomText.
- **אפשרות 3: ברצוני לנסות את ZoomText**
בחרו באפשרות זו אם ברצונכם להפעיל את ZoomText כגרסת ניסיון. גרסת הניסיון מאפשרת לכם להפעיל את ZoomText למשך 60 יום. בתום 60 ימי הניסיון עליכם לבצע את ההפעלה של ZoomText על-מנת להמשיך להשתמש בה.

למידע המלא על ההפעלה של ZoomText, אנא עיינו בפרק "הפעלה של ZoomText 9.1" במדריך למשתמש או במערכת העזרה המכוונת.

ברגע ש-ZoomText מותקנת על המחשב, ניתן להפעיל אותה באחת מהדרכים הבאות:

- על שולחן העבודה, לחצו על קיצור הדרך של ZoomText 9.1
 - מתפריט התחל של חלונות, בחרו ב-תוכניות ◀ ZoomText 9.1
- ZoomText 9.1**

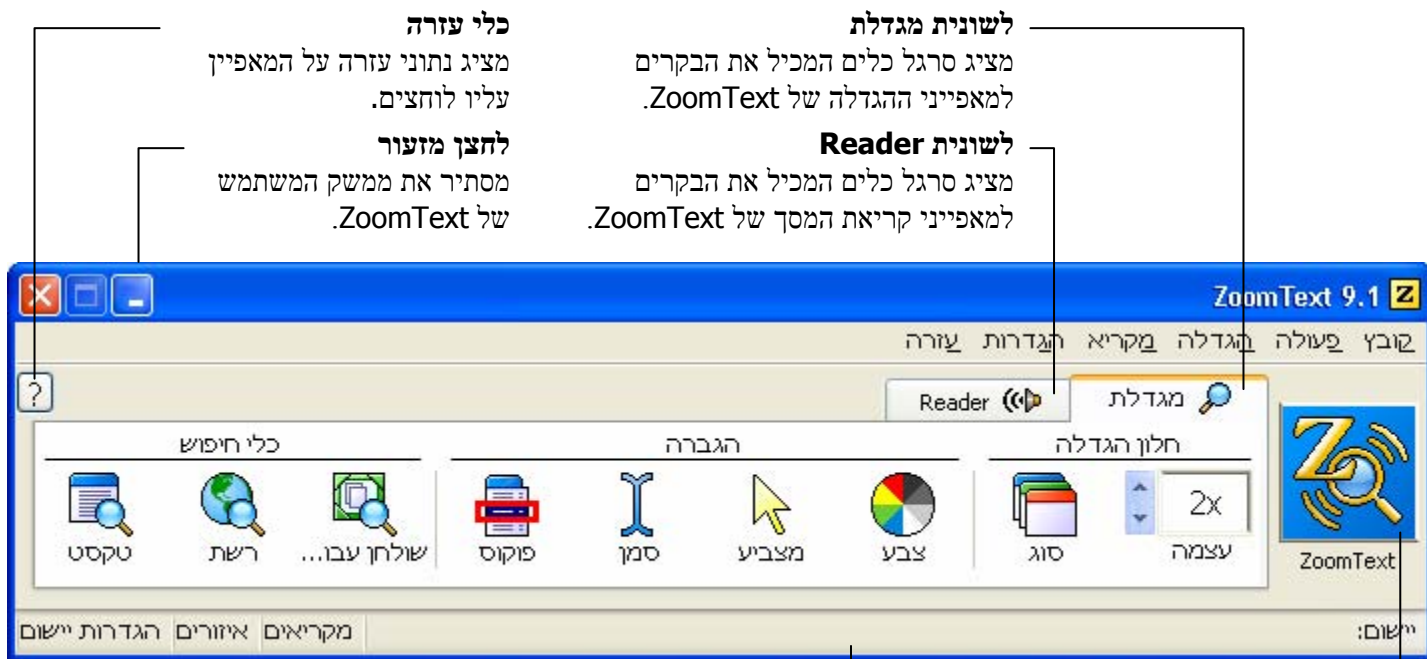
כאשר ZoomText מופעלת היא מציגה גרסה מוגדלת של התצוגה הרגילה של חלונות. עם הזזת העכבר, הקלדת טקסט וניווט ביישומים, התצוגה המוגדלת נעה כך שאזור הפעילות נישמר בתצוגה.

אם התקנתם את ZoomText מגדלת/קורא מסך, ZoomText גם תדבר בקול ותתאר את הפעולות שתבצעו במסמכים ויישומים. כל התוכנות של חלונות יפעלו כרגיל בזמן ש-ZoomText פועלת.

◀ **על-מנת לצאת מ-ZoomText**
בתפריט **קובץ**, בחרו ב-**יציאה**.

ממשק ZoomText

כאשר מפעילים את ZoomText, נפתח ממשק המשתמש. חלון זה כולל את כל הבקרים הנחוצים להפעלת ZoomText. המאפיינים הקשורים להגדלה ולקריאת המסך מקובצים בסרגלי כלים נפרדים ותיבות דו-שיח נפרדות.



כלי עזרה
מציג נתוני עזרה על המאפיין עליו לוחצים.

לחצן מזעור
מסתיר את ממשק המשתמש של ZoomText.

לשונית מגדלת
מציג סרגל כלים המכיל את הבקרים למאפייני ההגדלה של ZoomText.

לשונית Reader
מציג סרגל כלים המכיל את הבקרים למאפייני קריאת המסך של ZoomText.

שורת מצב
מציגה את שם היישום הפעיל ומודיעה אם: כלי הקראה, אזורי קריאה או מאפייני יישום זמינים.

לחצן ZoomText
מפעיל או מכבה את ZoomText

ניתן למזער (להסתיר), או לשחזר (לחשוף מחדש), את ממשק המשתמש של ZoomText מבלי להפריע לפעילותה של התוכנה.

◀ על-מנת למזער את ZoomText

עשו את אחת מהפעולות הבאות:

- לחצו על לחצן המזעור.
- כאשר ממשק המשתמש של ZoomText פתוח, לחצו על **ESC**.

◀ על-מנת לשחזר את ZoomText

עשו את אחת מהפעולות הבאות:

- לחצו על לחצן ZoomText 9.1 בשורת המשימות.
- לחצו על מקשי קיצור הדרך לפתיחת ממשק המשתמש: **CTRL + SHIFT + U**.

הפעלת וכיבוי ZoomText

ניתן להפעיל ולכבות את ZoomText בכל זמן מבלי לצאת מהתוכנה. כאשר היא כבויה, ZoomText, מחזירה את התצוגה למצב רגיל (לא מוגדל) והפלט הקולי מושבת.

◀ על-מנת להפעיל את ZoomText

עשו את אחת מהפעולות הבאות:

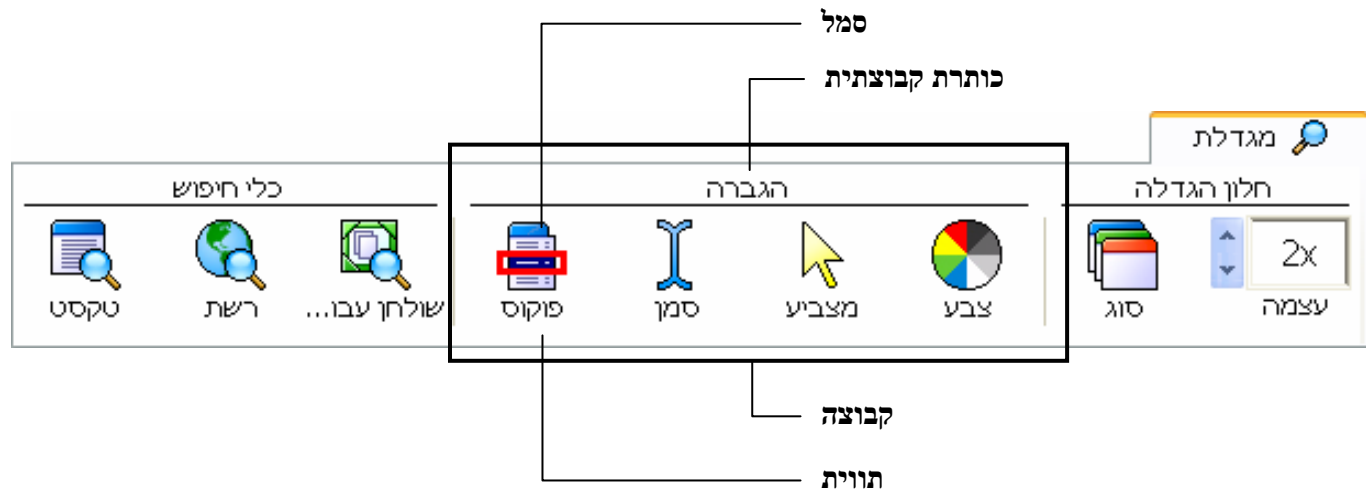
- בממשק של ZoomText, לחצו על לחצן ZoomText.
- לחצו על מקשי קיצור הדרך המפעילים את ZoomText: **ALT + INSERT**.

◀ על-מנת לכבות את ZoomText

עשו את אחת מהפעולות הבאות:

- בממשק של ZoomText, לחצו על לחצן ZoomText.
- לחצו על מקשי קיצור הדרך המפעילים את ZoomText: **ALT + DELETE**.

סרגל כלי ההגדלה מאפשר גישה למאפייני ההגדלה של ZoomText. לכל לחצן בסרגל הכלים יש סמל אינטואיטיבי ותווית, על-מנת להקל על זיהויו. לרבים מהלחצנים יש תפריטים נשלפים המאפשרים גישה מהירה למאפיינים החשובים והשימושיים יותר שלהם. לחצנים הקשורים זה לזה מקובצים יחד תחת כותרת המהווה קישור לתיבת הדו-שיח הנוגעת להם. מאפיינים הקשורים בסרגלי הכלים הללו נידונים בעמודים 12 עד 30.

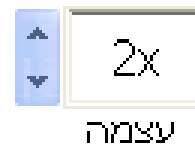


הגדרת עצמת הגדלה

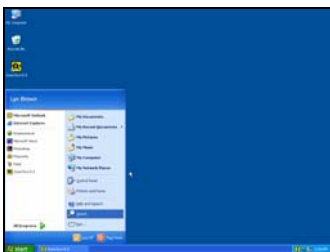
ZoomText מספקת טווח רחב של רמות הגדלה, המאפשרות לכם לשנות את התצוגה בהתאם לצרכיכם. עוצמת ההגדלה נעה בין 1x ל-36x (מ-1x עד 8x בקפיצות של 1, מ-10x עד 16x בקפיצות של 2, מ-20x עד 36x בקפיצות של 4, וכפולות חלקיות של 1.25x, 1.5x, ו-1.75x).

◀ על-מנת לכוון את עצמת ההגדלה

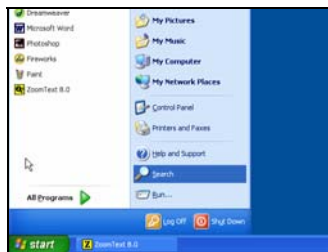
בסרגל כלי ההגדלה, שנו את רמת ההגדלה בתיבת ה-עצמה או השתמשו במקשי קיצור הדרך של ההגדלה:



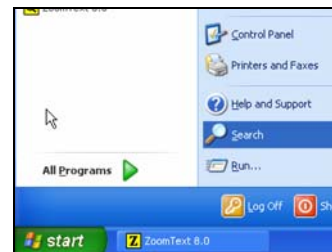
לחצו...	על-מנת...
ALT + NUMPAD PLUS	להגביר את עצמת ההגדלה
ALT + NUMPAD MINUS	להנמיך את עצמת ההגדלה



תצוגה (מסך רגיל) 1x



תצוגה 2x



תצוגה 3x

ZoomText מספקת שבעה סוגי חלונות הגדלה: מלאה, מכסה, עדשה וארבעה מצבי עגינה. כל אחד מחלונות אלו מציעה דרך ייחודית להצגת התוכן המופיע על המסך. ניתן להחליף את סוג חלון ההגדלה בכל זמן על-מנת להתאימו למשימה או סביבת יישום שונה.







◀ על-מנת לבחור את סוג חלון ההגדלה

מסרגל כלי ההגדלה, בחרו ב-**סוג** ואז בחרו את חלון ההגדלה הרצוי.
ניתן גם לדפדף בין סוגי חלונות ההגדלה באמצעות מקשי קיצור הדרך:



CTRL + SHIFT + W

בחירת סוג חלון הגדלה (המשך)

סוגי חלונות הגדלה	
	מלאה , מציג חלון מוגדל לכל רוחב המסך.
	מכסה , מציג חלון מוגדל שאת ממדיו ומיקומו ניתן לשנות כך שיתפסו את החלק הרצוי במסך.
	עדשה , נע על גבי המסך כמו זכוכית מגדלת המציגה את המצוי תחתיה. העדשה עוקבת באופן אוטומטי אחרי סמן העכבר, סמן הטקסט והניווט בממשקי התוכנות.
	שורה , נעה במעלה ובמורד המסך כמו סרגל מגדיל המציג את המצוי תחתיו. חלון השורה עוקבת באופן אוטומטי אחרי סמן העכבר, סמן הטקסט והניווט בממשקי התוכנות.
	עגון , מחלק את המסך לחצי ומציג תצוגה מוגדלת 'עגונה' בצד אחד ותצוגה רגילה (לא מוגדלת) בצד שני. את התצוגה המוגדלת ניתן לעגן לכל אחד מקצות המסך: למעלה, למטה, לשמאל ולימין.
	

ניתן לשנות את הגודל ו/או המיקום של חלונות ZoomText על-מנת שיתפסו חלק אחר של המסך (חוץ מחלון ההגדלה המלאה).

◀ על-מנת לשנות את גודלם ומיקומם של חלונות הגדלה

1. מסרגל כלי ההגדלה, בחרו בסוג «התאמה».
ידיעות כיוון גודל יופיעו בקצות חלון ההגדלה.
2. על-מנת לשנות את גודל החלון גררו את הידית מתאימה.
3. על-מנת להזיז את חלון ההגדלה, גררו בתוך מסגרת החלון.
4. על-מנת לגלול את תוכן חלון ההגדלה, לחצו על **CTRL**, ואז גררו בתוך מסגרת חלון ההגדלה.
5. על-מנת לצאת מכלי ההתאמה, לחצו על **ESC** או על מקש העכבר הימני.

השימוש בחלון קפוא

בתצוגה מוגדלת, לא ניתן לראות את כל המסך בבת אחת. כתוצאה מכך, ייתכן שלא תוכלו לראות מספר פריטים חשובים בו-זמנית, כגון נתונים המופיעים בקצוות שונים של המסך. החלון הקפוא מאפשר לכם לעקוב אחרי אזור מוגדר במסך בזמן שאתם ממשיכים לעבוד באזורים אחרים של המסך.

◀ על-מנת להגדיר חלון קפוא

1. בחרו בחלון ההגדלה המלאה.

2. מסרגל כלי ההגדלה, בחרו ב-**סוג** ◀ **קפוא** ◀ **חדש**.

3. הזיזו את סמן העכבר עד שהאזור שברצונכם להקפיא יופיע.

4. משכו על מנת לבחור את האזור הקפוא.

החלון הקפוא נפתח עם ידיית לקביעת הגודל.

5. על-מנת לשנות את גודל החלון, גררו את הידיית המתאימה. על-מנת להזיז את החלון, גררו בתוך מסגרת החלון. על-מנת לגלול את תוכן החלון, החזיקו את **CTRL** וגררו בתוך מסגרת החלון.

6. על-מנת לצאת מכלי ההקפאה, לחצו על לחצן העכבר הימני או על **ESC**.

◀ על-מנת להפעיל ולכבות את החלון הקפוא

מחלון כלי ההגדלה בחרו ב- **סוג** ◀ **קפוא** ◀ **הפעל** (או **כבה**).

ממקם ההגדלה, מציג את האזור במסך המוגדל כעת, ומאפשר לכם לבחור את האזור שבו ברצונכם למקד את ההגדלה. כאשר מאתר ההגדלה מופעל, ההגדלה מכובה וממקם ההגדלה מופיע במסך הרגיל. באמצעות הזזת ממקם ההגדלה, אתם יכולים לבחור את האזור בו ברצונכם למקד את ההגדלה.

◀ על-מנת להשתמש במאתר ההגדלה

1. מתפריט פעולה בחרו ב-מיקום הגדלה.

ההגדלה מכובה זמנית וממקם ההגדלה מופיע.

2. הזיזו את ממקם ההגדלה למקום הרצוי לכם.

3. הקישו על הלחצן השמאלי על-מנת להגדיל את האזור החדש.

ההגדלה מופעלת מחדש והאזור החדש שנבחר מוצג.

אתם יכולים לעצב את ממקם ההגדלה כך שיופיע במגוון צורות וצבעים.

◀ על-מנת לעצב את ממקם ההגדלה

1. מתפריט הגדלה בחרו ב-מיקום הגדלה.

2. התאימו את הגדרות המתאם כרצונכם.

3. הקישו על לחצן אישור.

תמיכה במסך כפול

כאשר משתמשים במחשב המצויד בשני מסכים, התמיכה במסך כפול של ZoomText מאפשרת לכם להשתמש במסך הראשי ובמסך המשני על-מנת: להכפיל את רוחב התצוגה המוגדלת (תצוגה ראשית נרחבת), לשכפל את התצוגה המוגדלת (תצוגה ראשית משוכפלת), או לצפות בו זמנית בתצוגה מוגדלת ותצוגה לא מוגדלת של המסך (תצוגה ראשית 1x). תצוגות המסך הכפול של ZoomText נועדו לשפר את התפוקה והנוחות עבור משתמשים יחידים (העובדים לבד) או קבוצה של משתמשים (לקויי ראייה ובעלי ראייה רגילה) העובדים על אותה מערכת.

דרישות מערכת

על-מנת לעשות שימוש בתמיכה ש-ZoomText מציעה בשני מסכים, על מערכת המחשב שלכם להכיל את התוכנה והחומרה הבאות:

- 1.5 GHz עבור חלונות וויסטה
- חלונות וויסטה
- מינימום 1GB עבור חלונות וויסטה

הערה: דרישות החומרה גבוהות יותר עבור מערכות מחשב המריצות את תכונות הליבה של חלונות וויסטה. למידע נוסף, ראו את דרישות המערכת המינימאליות המופיעות באתר חלונות וויסטה.

תצוגה ראשית נרחבת מותחת את התצוגה המוגדלת של ZoomText לרוחב המסך הראשי והמשני, דבר המכפיל את כמות המידע המוצג בזמן נתון. הגדלת כמות המידע המוצג, תאפשר לכם לעבוד מהר יותר ובנוחות רבה יותר מאשר בעבודה עם מסך אחד בלבד.



תצוגה ראשית משוכפלת מציגה את אותה תצוגה מוגדלת על המסך הראשי והמשני. מצב זה שימושי כאשר שני משתמשים או יותר צריכים לצפות באותה תצוגה מוגדלת, אך לא מתאפשר להם להתחלק במסך אחד.



תצוגה ראשית 1x מציגה תצוגה מוגדלת על המסך הראשי ותצוגה רגילה על המסך המשני. מצב זה שימושי כאשר משתמשים בעלי ראייה ירודה עובדים על אותה מערכת עם משתמשים בעלי ראייה רגילה. המשתמש בעל הראייה הירודה יכול להגדיל את התצוגה על המסך הראשי לפי צרכיו, בזמן שהמשתמש בעל הראייה הרגילה צופה בתצוגה הרגילה על המסך המשני.



תמיכה במסך כפול (המשך)

בפעם הראשונה שתפעילו את ZoomText, היא תאתר את קיומם של שני מסכים במערכת שלכם באופן אוטומטי ותשאל אם ברצונכם להפעיל את תכונת המסך הכפול. אם בחרתם להפעיל תכונה זו, ZoomText תפעיל את התמיכה במסך כפול במצב 'תצוגה ראשית נרחבת' (ברירת המחדל). אולם, אתם יכולים להפעיל או להפסיק את תכונת המסך הכפול או לבחור בסוג תצוגה אחר בכל זמן שהו.

◀ על-מנת להפעיל או להפסיק את תכונת המסך הכפול

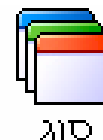
מסרגל כלי מגדלת, בחרו ב-סוג ◀ מסך כפול ◀ מאפשר (או הפסק), או, הקישו על מקש הקיצור של הפעל/הפסק מסך כפול: **WINDOWS + SHIFT + D**.



◀ על-מנת לבחור תצוגת מסך כפול

מסרגל כלי מגדלת, בבחרו ב-סוג ◀ מסך כפול, ואז בחרו בתצוגת המסך הכפול הרצויה.

אתם יכולים לעבור בין תצוגות המסך הכפול השונות באמצעות מקש הקיצור של תצוגת מסך כפול:



WINDOWS + SHIFT + Z.

הגברת צבעים מגבירה את חדותם של הטקסט והגרפיקה, מאפשרת צפייה קלה יותר ומפחיתה עייפות עיניים. אפשרויות הגברת הצבעים מורכבות ממגוון של הגדרות סינון המתאימות את הצבעים, הניגודיות והבהירות. אתם יכולים לבחור מבין מספר תבניות מוכנות, או לעצב בעצמכם הגדרות צבעים מותאמת אישית.

◀ על-מנת לבחור תבנית צבעים מוכנה מראש

מסרגל כלי מגדלת, בחרו ב-צבע ◀ תבנית, ואז בחרו בתבנית הצבעים המבוקשת.



צבע

◀ על-מנת לעצב הגדרות צבעים מותאמות אישית

1. מתפריט הגדלה בחרו ב-הגברת צבעים...
2. בחרו ב-התאמה...
3. התאימו את ההגדרות כרצונכם.
4. הקישו על לחצן אישור.

הערה: באפשרותכם להפעיל או לכבות את הגברת הצבעים באמצעות מקשי קיצור הדרך: **CTRL + SHIFT + C**.

הגברת סמן עכבר מקלה על איתור העכבר והעקיבה אחריו. אתם יכולים להתאים את גודלו וצבעו של סמן העכבר, ולהפעיל מאתר שמדגיש את מיקומו של הסמן על המסך. ניתן לבחור מבין מספר תבניות סמן מוכנות, או לעצב בעצמכם הגדרות סמן מותאמת אישית.

◀ על-מנת לבחור תבנית סמן עכבר מוכנה מראש

מסרגל כלי ההגדלה, בחרו ב-מצביע ◀ תבנית ואז בחרו בתבנית הרצויה.



מצביע

◀ על-מנת לעצב הגדרות סמן עכבר מותאמות אישית

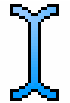
1. מתפריט הגדלה, בחרו ב-הגברת סמן עכבר...
2. בחרו ב-התאמה...
3. שנו את ההגדרות כרצונכם.
4. הקישו על לחצן אישור.

הערה: באפשרותכם להפעיל או לכבות את הגברת סמן העכבר באמצעות מקשי קיצור הדרך: **CTRL + SHIFT + P**.

הגברת סמן טקסט מקלה על האיתור והעקיבה אחרי סמן הטקסט. מבחר של מאתרים בולטים לעין מציינים את מיקומו של הסמן, מבלי להסתיר את הטקסט שסביבם. ניתן לבחור מבין מספר תבניות סמן מוכנות, או לעצב בעצמכם הגדרות סמן מותאמת אישית.

◀ על-מנת לבחור תבנית סמן טקסט מוכנה מראש

מסרגל כלי ההגדלה, בחרו סמן ◀ תבנית ואז בחרו בתבנית הרצויה.



סמן

◀ על-מנת לעצב הגדרות סמן טקסט מותאמות אישית

1. מתפריט הגדלה, בחרו ב-הגברת סמן טקסט...
2. בחרו ב-התאמה...
3. שנו את ההגדרות כרצונכם.
4. לחצו על אישור.

הערה: באפשרותכם להפעיל או לכבות את הגברת סמן הטקסט באמצעות מקשי קיצור הדרך: **.CTRL + SHIFT + R**

הגברת הפוקוס מקלה על האיתור והעקיבה אחר הפוקוס של חלונות בעת ניווט באמצעות ה-Tab או מקשי החיצים, בתפריטים, תיבות דו-שיח, סרגלי כלים ובקרי יישומים אחרים. כאשר הגברת הפוקוס מופעלת, מבחר של ממקמים בולטים לעין מסמן את מיקומו של הפוקוס, זאת מבלי להסתיר את הטקסט הסובב אותם. אתם יכולים לבחור בין תבניות פוקוס מוכנות או לכוון הגדרות פוקוס מותאמות אישית.

◀ על-מנת לבחור בתבנית פוקוס מוכנה

מסרגל כלי מגדלת, בחרו ב-פוקוס ◀ תבנית, ואז בחרו בתבנית הרצויה.



פוקוס

◀ על-מנת לכוון הגדרות פוקוס מותאמות אישית

1. מתפריט הגדלה, בחרו ב-הגברת פוקוס...
2. בחרו ב-מותאם...
3. שנו את ההגדרות כרצונכם.
4. הקליקו על לחצן אישור.

הערה: אתם יכולים להפעיל ולהפסיק את הגברת הפוקוס באמצעות מקש הקיצור של הפעלת/הפסקת הגברת פוקוס : **CTRL + SHIFT + O**.

בתוכנות הגדלה רגילות, חדות הגופנים (תווי טקסט) נפגעת בתצוגה המוגדלת. כתוצאה מכך, גופנים רבים קשים לקריאה, כגון; גופנים קטנים, כתב נטוי ורוב הגופנים המצועצעים והמחוברים. הבעיות הללו נפתרות באמצעות טכנולוגית הגברת הטקסט גופן X (*xFont*) של ZoomText (פטנט-בדרך). עם גופן X כל סוגי הגופנים מוגדלים בחדות מלאה – בכל עוצמות ההגדלה.

בנוסף, מאפייני גופן X מאפשרים לכם לבצע כוון-עדין של בהירות הטקסט באמצעות החלת האפשרויות: **החלקה, הדגשה ו-ריכוז**. אפשרות החלקה מחדדת את קצות תווי הטקסט. הדגשה מרחיבה את תווי הטקסט. ריכוז מגדיל את הרווח בין תווי ו/או שורות טקסט.

אם המערכת שלכם איטית מכדי להריץ את *xFont* באפשרותכם לבחור בהגברת גופן רגילה שמציגה טקסט באיכות בינונית אך מאפשרת ביצועי מערכת משופרים.

◀ על-מנת להחליף בין סוגי הגברת גופן

הקישו על מקשי קיצור הדרך להגברת גופן : **CTRL + SHIFT + F**. לחיצות חוזרת על מקשי קיצור אלה מחליפות בין שלושת סוגי ההגברה : גופן X, רגיל ו-ללא.

◀ על-מנת להתאים את מאפייני הגברת הגופן

1. מתפריט הגדלה, בחרו ב-הגברת גופן...
2. שנו את ההגדרות כרצונכם.
3. לחצו על אישור.

השימוש בחיפוש בשולחן עבודה

חיפוש בשולחן עבודה עוזר לכם למצוא ולפתוח תוכנות ומסמכים המצויים בסביבת שולחן העבודה של חלונות – כולל את סרגל הפתיחה המהירה, מגש המערכת, ולוח הבקרה. כאשר מפעילים את החיפוש בשולחן עבודה נפתחת תיבת דו-שיח בה מוצגת רשימה של פריטים הנמצאים בסביבת שולחן העבודה. ניתן למיין רשימה זו ולערוך בה חיפוש על-מנת למצוא את הפריט המבוקש במהירות. **פעולות** חיפוש בשולחן-עבודה מאפשרות לכם לפתוח את הפריט המבוקש או להציג את המאפיינים שלו.

◀ על-מנת להשתמש בחיפוש בשולחן-עבודה

1. מסרגל כלי מגדלת בחרו ב-שולחן ע...
תיבת הדו-שיח של חיפוש בשולחן-עבודה תיפתח.
2. סננו ומיינו את רשימת **סעיפי שולחן-עבודה** באמצעות האפשרויות שתחת: **הצג סעיפים ו-מיין סעיפים לפי**.
3. על מנת למקד את החיפוש הקלידו את המידע שאתם מחפשים בתיבת **חפש**; , או בחרו בפריט מתוך רשימת החיפושים הקודמים.
4. סמנו את הפריט הרצוי ברשימת **סעיפי שולחן-עבודה**.
5. לחצו על לחצן **פתח** על-מנת להפעיל את הפריט המסומן, או על **מאפיינים** על-מנת להציג את המאפיינים של הפריט המסומן.



שולחן ע...

השימוש בחיפוש ברשת

החיפוש ברשת עוזר לכם למצוא קישורים ובקרים באינטרנט אקספלורר, דוא"ל מכוון ומערכות עזרה מכוונות. כאשר מפעילים את חיפוש ברשת, נפתחת תיבת דו-שיח בה מוצגת רשימה של הקישורים והבקרים הפעילים בדף ה-HTML הפעיל. ניתן למיין רשימה זו ולערוך בה חיפוש על-מנת למצוא את הפריט המבוקש במהירות. 'פעולות' חיפוש ברשת מאפשרות לכם לבצע קישור נבחר לגלול אל קישור או בקר, או להתחיל להקריא (באמצעות AppReader) מהמקום של קישור או בקר.

◀ על-מנת להשתמש בחיפוש ברשת

1. מסרגל כלי מגדלת בחרו ב-רשת.
תיבת הדו-שיח של חיפוש ברשת תיפתח.
2. סננו ומיינו את רשימת סעיפי דף רשת באמצעות האפשרויות שתחת:
הצג סעיפים ו-בחר סעיפים לפי.
3. על מנת למקד את החיפוש הקלידו את המידע שאתם מחפשים בתיבת חפש:, או בחרו בפריט מתוך רשימת החיפושים הקודמים.
4. סמנו את הפריט המבוקש ברשימת סעיפי דף רשת.
5. לחצו על לחצן בצע קישור על-מנת לבצע את הקישור המסומן. לחצו על לחצן לגלל ל- על-מנת לגלול את הפריט המסומן אל התצוגה. לחצו על לחצן קרא מ- על-מנת להתחיל להקריא (באמצעות AppReader) מהנקודה של הפריט המסומן.

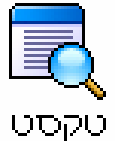


החיפוש בטקסט עוזר לכם למצוא מילים או משפטים בתוך חלון היישום הפעיל או במסך כולו. לאחר שהקלדתם את הטקסט שברצונכם לחפש, החיפוש בטקסט מדגיש ומקריא כל הופעה של הטקסט או את כל השורה המכילה אותו.

הערה: ZoomText מגדלת (ללא קורא-מסך) אינו קורא טקסט.

◀ על-מנת להשתמש בחיפוש בטקסט

1. מסרגל כלי מגדלת בחרו ב-טקסט.
תיבת הדו-שיח של חיפוש בטקסט תיפתח. ניתן למצוא מידע נוסף על תיבת דו-שיח "Text Finder" במערכת העזרה המכוונת.
 2. בתיבת חפש את, הקישו את המלה(ים) שברצונכם לחפש.
 3. בחרו בכל אפשרות חיפוש בטקסט בה ברצונכם להשתמש.
 4. לחצו על לחצן חפש.
- תיבת הדו-שיח של חיפוש בטקסט מוחבאת וההופעה הראשונה של הטקסט המבוקש מודגשת ומוקראת לפי האפשרויות שנבחרו. סרגל כלי חיפוש בטקסט מופיע מעל הטקסט שנמצא ומספק כלים להזזה והקראה של הופעות של הטקסט המבוקש.
5. על מנת לנווט להופעה הבאה של הטקסט המבוקש השתמשו בסרגל כלי חיפוש בטקסט או בפקודות חיפוש בטקסט התואמות.
 6. על-מנת לצאת מחיפוש בטקסט, לחצו על לחצן העכבר הימני, או הקישו על מקש **ESC**.









השימוש בחיפוש בטקסט (המשך)

סרגל כלי חיפוש בטקסט מופיע מעל הטקסט שנמצא ומספק כלים לניווט והקראה של הופעות של הטקסט המבוקש.

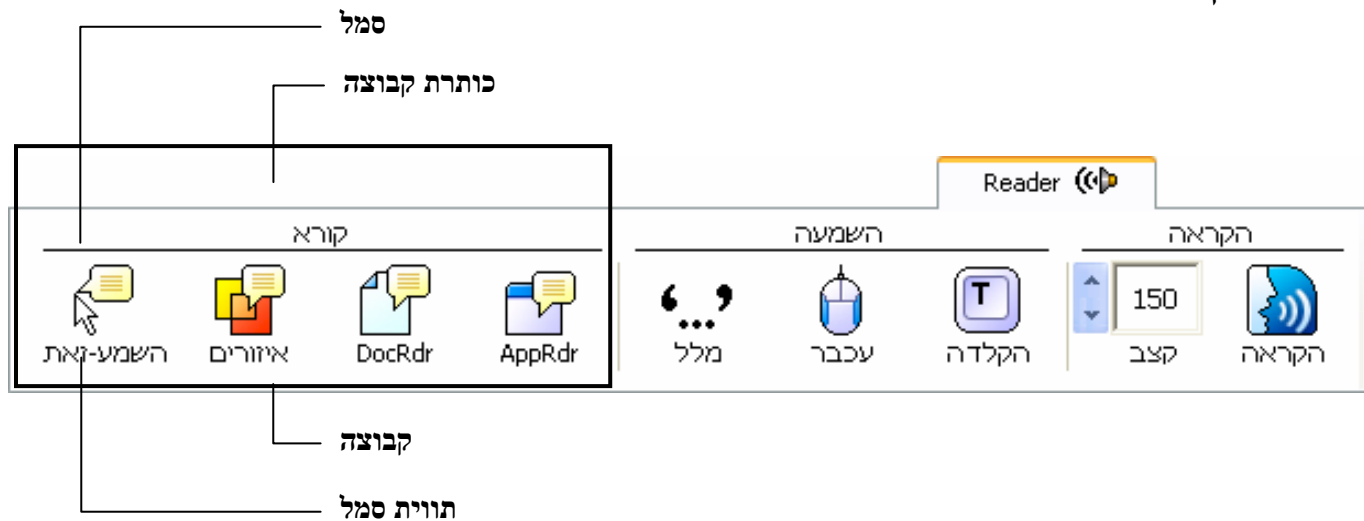


סרגל כלי חיפוש בטקסט

- | | |
|--|---|
| קרא * קורא את השורה בה נמצאת המלה שנמצאה.
מקש קיצור: ENTER |  |
| הקודם מציג את ההופעה הקודמת של הטקסט המבוקש.
מקש קיצור: LEFT or SHIFT + TAB |  |
| הבא מציג את ההופעה הבאה של הטקסט המבוקש.
מקש קיצור: RIGHT or TAB |  |
| הפעל AppReader * מפעיל את AppReader ומתחיל להקריא מהמיקום של טקסט החיפוש המודגש.
מקש קיצור: A or CTRL + ALT + A |  |
| הגדרות חוזר לתיבת הדו-שיח של חיפוש בטקסט.
מקש קיצור: BACKSPACE |  |
| סגור יוצא מחיפוש בטקסט.
מקש קיצור: ESC |  |

*האפשרות הזו איננה זמינה ב-ZoomText מגדלת (ללא קורא-מסך)

סרגל כלי ההקראה מאפשר גישה קלה למאפייני ההקראה של ZoomText. לכל לחצן בסרגל הכלים יש סמל אינטואיטיבי ותווית על-מנת להקל על זיהויו. לרבים מהלחצנים יש תפריטים נשלפים המאפשרים גישה מהירה למאפיינים החשובים והשימושיים יותר שלהם. לחצנים הקשורים זה לזה מקובצים יחד תחת כותרת המהווה קישור לתיבת הדו-שיח הנוגעת להם. מאפיינים הקשורים בסרגל כלים זה נידונים בעמודים 32 עד 52.



הפעלת והשתקת דיבור

ניתן להפעיל או להשתיק את הפלט הקולי מבלי לפגוע במאפייני ההגדלה.

◀ על-מנת להפעיל או להשתיק את הדיבור

מסרגל כלי ההקראה, בחרו ב-דיבור ◀ הפעל (או השתק). או, הקישו על מקשי קיצור הדרך להפעלה/השתקה של הדיבור: **ALT + SHIFT + S**

הערה: ניתן להשתמש ב-AppReader, DocReader ובכלי השמע-זאת בזמן שהדיבור מושק.



דיבור

עשויים להיות מצבים בהם תרצו להשתיק את ההקראה במהלך פעולתה. למשל, כאשר ZoomText מקריאה תיבת הודעה שכבר מוכרת לכם. המשתמש יכול לגרום ל-ZoomText להפסיק להקריא את הטקסט הזה מבלי להשתיק את כל הפלט הקולי.

◀ על-מנת להפסיק את הפלט הקולי במהלך פעולתו

לחצו על ושחררו את מקש **CTRL**.

הקראת הטקסט הנוכחי מופסקת.

על-ידי שינוי קצב הקול, ניתן לשלוט במהירות שבה ZoomText מדברת במילים לדקה (במנועי דיבור SAPI4), או באחוזים בטווח הפעולה של מנוע הדיבור (במנועי דיבור SAPI5).

◀ על-מנת לשנות את קצב ההקראה

מסרגל כלי ההקראה, שנו את הרמה בתיבת הדו-שיח **קצב**, או, השתמשו במקשי קיצור הדרך של קצב ההקראה:



קצב

הקישו...	על-מנת...
CTRL + NUMPAD PLUS	להגביר את קצב ההקראה
CTRL + NUMPAD MINUS	להפחית את קצב ההקראה

קיימת הגדרת קצב קריאה נפרדת עבור AppReader ו- DocReader. הגדרה זו מצויה בתיבת הדו-שיח אפשרויות הקראה. בתפריט **מקריא** בחרו ב: אפשרויות הקראה...

הגדרות מנוע דיבור מאפשרות לכם להתאים אישית את הקול המקריא את המסך. באפשרותכם לבחור בין מגוון של קולות גבריים ונשיים ולהתאים את קצב ההקראה, הסולם והעוצמה שלהם.

הערה: ZoomText מגיעה עם ארבעה מנועי דיבור: **NeoSpeech** (באנגלית בלבד), **TruVoice**, **ViaVoice** ו-**Microsoft Speech**. תוכנת ההתקנה של ZoomText מאפשרת לכם לבחור אילו מהם ברצונכם להתקין. ZoomText תומכת גם במנועי דיבור מבוססי SAPI 4/5 אחרים המותקנים על המערכת שלכם.

◀ על-מנת לשנות את הגדרות מנוע הדיבור

1. מתפריט **מקריא** בחרו ב-**מנוע דיבור**...
2. וודאו כי תיבת הסימון **הפעל הקראה מסומנת**.
3. בחרו במנוע דיבור ובקול, ואז התאימו את ה-**קצב** ה-**סולם** וה-**עוצמה** כרצונכם.
4. על-מנת לקבל תצוגה מקדימה של מנוע הדיבור, הקלידו טקסט לתוך תיבת הטקסט, **טקסט לדוגמא**, ואז לחצו על לחצן **קרא דוגמא**.
5. תחצו על לחצן **אישור**.

השמעת הקלדה מאפשרת לכם לשמוע את המקשים והמילים שאתם מקלידים. אתם יכולים לבחור אם ברצונכם לשמוע מקשים בודדים, מילים שלמות או גם מקשים וגם מילים. מילים מוקראות ברגע שהקלדתן הושלמה (ברגע שמקלידים רווח או סימן פיסוק). אפשרויות השמעת הקלדה נוספות מאפשרות לכם לקבוע גם אילו מקשים יוקראו – כל המקשים או קבוצות נבחרות של מקשים.

◀ על-מנת להפעיל את השמעת המקשים

מסרגל כלי ההקראה, לחצו על הקלדה ואז בחרו בסוג השמעת ההקלדה הרצויה לכם.



הקלדה

◀ על-מנת לשנות את הגדרות השמעת ההקלדה

1. מתפריט מקריא, בחרו ב-השמעת הקלדה...
2. שנו את הגדרות השמעת ההקלדה כרצונכם.
3. לחצו על אישור.

השמעת עכבר

השמעת עכבר משמיעה את הטקסט שתחת סמן העכבר באופן אוטומטי. בזמן שאתם מניעים את סמן העכבר על גבי המסך, מיילים בודדות או שורות שלמות יושמעו באופן מיידי או אחרי ריחוף קצר מעליהן.

◀ על-מנת להפעיל את השמעת העכבר

מסרגל כלי ה-הקראה, בחרו ב-עכבר ואז בחרו בסוג השמעת העכבר הרצויה לכם.



עכבר

◀ על-מנת לשנות את הגדרות השמעת העכבר

1. מתפריט מקריא, בחרו ב-השמעת עכבר...
2. שנו את הגדרות השמעת העכבר כרצונכם.
3. לחצו על אישור.

רמת מלל מאפשרת לקבוע את כמות המידע שתושמע לגבי בקרי תוכנה כאשר הם פעילים או מסומנים. בקרי תוכנה כוללים : חלונות של יישומים או מסמכים, תפריטים, תיבות דו-שיח, לחצנים, קיצורי דרך ועוד.

דרגות המלל – מתחיל, בינוני ומנוסה – מאפשרת לכם להגביר או להפחית את רמת המלל במהירות. דרגת המלל למתחילים מספקת יותר מידע ואילו דרגת המלל למנוסים מספקת פחות מידע. ניתן לבצע התאמה אישית מלאה של כל אחת מדרגות המלל הללו על פי צורכי המשתמש.

◀ על-מנת לבחור בדרגת מלל

מסרגל כלי ה-הקראה, הקישו על מלל ואז בחרו בדרגת המלל הרצויה לכם.



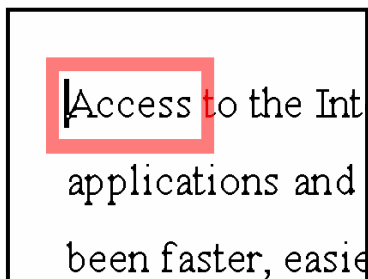
◀ על-מנת לשנות את הגדרות המלל

1. מתפריט **מקריא**, בחרו ב-**מלל**.
2. שנו את הגדרות רמת המלל כרצונכם.
3. לחצו על **אישור**.

AppReader

AppReader קורא מסמכים, דפי אינטרנט ודואר אלקטרוני, בתוך היישום עצמו. כאשר אתם נכנסים אל ויוצאים מ-AppReader, תצוגת המסמך איננה משתנה, כך נוצר מעבר חלק ומהיר בין מצבי קריאה ועריכה.

AppReader יכול לקרוא את המסמך כולו באופן אוטומטי. באפשרותכם גם להפעילו ידנית על-מנת לשמוע מלה, שורה, משפט או פיסקה שלמה. במהלך ההקראה, המלה המושמעת מודגשת. הגדרות AppReader מאפשרות לכם לבצע התאמה אישית של סוג ההדגשה, כולל צורתה, גודלה, צבעה ודרגת שקיפותה של ההדגשה.



הדגשת AppReader

◀ על-מנת לשנות את הגדרות AppReader

1. מתפריט מקריא, בחרו ב-AppReader...
2. שנו את הגדרות AppReader כרצונכם.
3. לחצו על אישור.

◀ על-מנת לפתוח ולהפעיל את AppReader

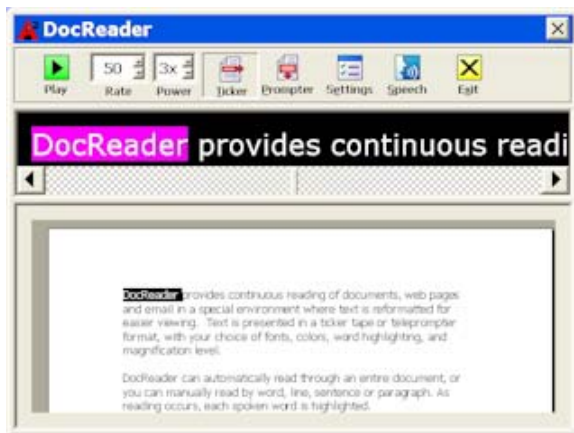
1. פתחו את המסמך, דף האינטרנט או הדואר האלקטרוני שברצונכם לקרוא.
 2. הקישו על מקשי קיצור הדרך של AppReader : **ALT + SHIFT + A**, או, בסרגל כלי ההקראה, לחצו על לחצן AppRdr.
AppReader מתחיל לקרוא ממיקומו הנוכחי של סמן הטקסט. אם לא קיים סמן טקסט, AppReader ניפתח במצב "עצור" ומדגיש את המלה הראשונה בעמוד.
- הערה:** לחצן AppReader כבוי (אפור) כאשר היישום הפעיל איננו כולל טקסט שניתן להקריאו.
3. על-מנת להתחיל או להפסיק את ההקראה האוטומטית הקישו **ENTER**, או, לחצו על לחצן העכבר השמאלי.
כאשר משתמשים בעכבר, ניתן לחדש את ההקראה מנקודה אחרת באמצעות לחיצה על המלה שממנה ברצונכם להמשיך לקרוא.
 4. על-מנת לקרוא ידנית, השתמשו בפקודות הניווט של AppReader (ראו, "פקודות ניווט ב-AppReader ו-DocReader", בעמוד 54)
 5. על-מנת לצאת מ-AppReader, לחצו על לחצן העכבר הימני או על מקש **ESC**
כאשר AppReader נסגר, סמן הטקסט מופיע במלה האחרונה שהודגשה ב-AppReader (אם קיים סמן טקסט)



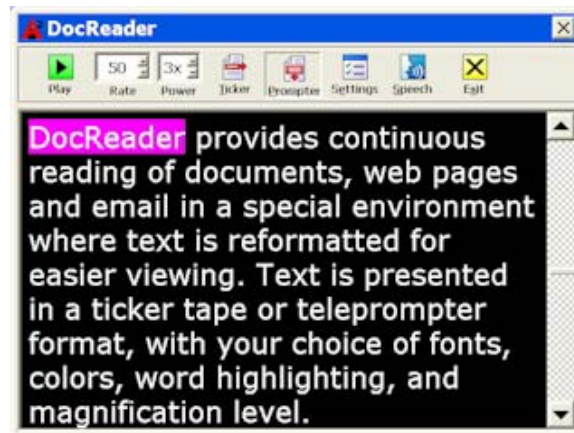
DocReader

DocReader קורא מסמכים, דפי אינטרנט ודואר אלקטרוני, בסביבה מיוחדת בה הטקסט מעוצב כך שיהיה ברור יותר. הטקסט מוצג בשורה בודדת (Ticker) או שורות מקופלות (Prompter), כאשר סוג גופן, צבעים, הדגשת מילים ועצמת הגדלה נתונים לשליטתכם.

DocReader יכול לקרוא את המסמך כולו באופן אוטומטי. באפשרותכם גם להפעילו ידנית על-מנת לשמוע מלה, שורה, משפט או פסקה שלמה. במהלך ההקראה, המלה המושמעת מודגשת.



מצב Ticker



מצב Prompter

◀ על-מנת לפתוח ולהפעיל את DocReader

1. פתחו את המסמך, דף האינטרנט או הדואר האלקטרוני שברצונכם לקרוא.
2. הקישו על מקשי קיצור הדרך של DocReader : **ALT + SHIFT + D** או, בסרגל כלי ההקראה, לחצו על לחצן DocRdr.



חלון DocReader מופיע עם טקסט מאותו מסמך. אם אותו מסמך כולל סמן טקסט פעיל, המלה בה ממוקם הסמן מודגשת תצוגה של DocReader. אם לא כן, המלה הראשונה בתצוגת DocReader מודגשת.

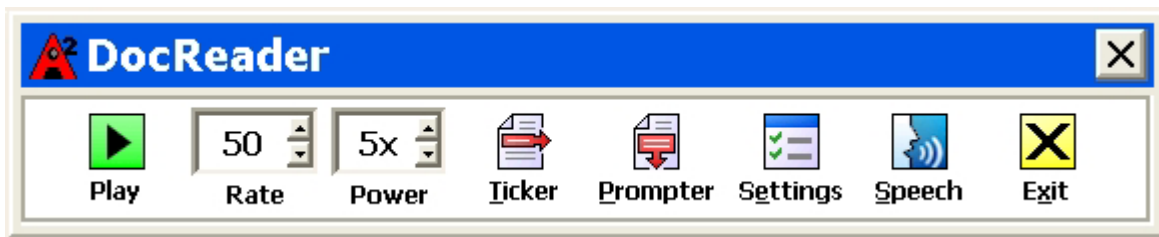
הערה: לחצן DocReader מנוטרל (צבוע אפור) כאשר היישום הפעיל האחרון איננו כולל טקסט שניתן להקראה.

3. על-מנת להתחיל ולעצור את ההקראה האוטומטית, לחצו על לחצן **נגן/עצור** או הקישו על מקש **ENTER**.
- כאשר הקריאה עצורה, אתם יכולים ללחוץ על כל מלה על-מנת לקבוע נקודה חדשה לתחילת ההקראה.
4. על-מנת לקרוא באופן ידני, השתמשו במקשי הניווט של DocReader. (ראו "מקשי קיצור ו-AppReader ו-DocReader" בעמוד 54).
5. על-מנת לצאת מ-DocReader, לחצו על לחצן העכבר הימני או על מקש **ESC**.

כאשר DocReader נסגר, סמן הטקסט מופיע במלה האחרונה שהודגשה ב-DocReader (אם קיים סמן טקסט)

DocReader (המשך)

סרגל כלי DocReader מספק כלים להפעלת DocReader וגישה להגדרות שמשנות את המראה של הטקסט וההגדשה.



סרגל כלי DocReader

מתחיל ומפסיק את ההקראה מהמלה המודגשת.	Play/Pause
שולט בקצב ההקראה של DocReader.	Rate
קובע את עצמת ההגדלה ב-DocReader, מ-1x עד 36x.	Power
מציג שורה אחת של טקסט שנגללת באופן מאוזן, כמו סרט-בע, בזמן שלמטה מופיע מסמך המקור בהגדלה 1x.	Ticker
מציג מספר שורות טקסט מקופלות שנגללות אנחית כמו טלפרומפטר.	Prompter
פותח את תיבת הדו-שיח קרא ומאפשר לשנות את הגדרות DocReader.	Settings
פותח את תיבת הדו-שיח הקראה ומאפשר לשנות את הגדרות ההקראה.	Speech
יוצא מ-DocReader ומפעיל את יישום המקור.	Exit

אזורי הקראה מאפשרים לכם לראות ולשמוע אזורים נבחרים בחלון יישום בנרגע. לדוגמא, יישום מסד הנתונים שלכם עשוי להציג תריסר או יותר שדות נתונים. בשגרת העבודה הרגילה שלכם אתם עשויים להיות מעוניינים רק בכמה מהשדות הללו. עם אזורי הקראה אתם יכולים לראות ו/או לשמועה אזורים נבחרים אלו בקלות, בלחיצת מקש קיצור.

אתם יכולים ליצור עד 10 אזורי הקראה בכל יישום. בזמן שאתם פותחים או מחליפים בין יישומים אזורי ההקראה עבור יישומים אלו נטענים אוטומטים ומוכנים לשימוש.

אזורי הקראה (המשך)

סרגל כלי אזורי הקראה מופיע מעל איזור ההקראה הפעיל בכל פעם שאתם ניגשים לאזורי הקראה. סרגל הגלים מספר כלים לניווט והקראה של האזורים המוגדרים.



סרגל כלי אזורי הקראה – מצב ניווט העריכה



סרגל כלי אזורי הקראה – מצב הדק

Play/Pause/Stop מתחיל ומפסיק את ההקראה. כאשר מצב **Play** מופעל, לחצן **Pause** או **Stop** מופיעים על סרגל הכלים (על-פי המצב הפעיל). לחצן **Pause** מופיע במצבי הדק ו-ניווט בהם אתם יכולים להפסיק ולחדש את ההקראה מהמלה המודגשת. לחצן **Stop** מופיע במצב עריכה, בו ההקראה תמיד מתחילה מהמלה הראשונה באזור.
מקש קיצור: **ENTER**



הקודם מפעיל את אזור הקריאה הקודם.
מקש קיצור: **SHIFT + TAB**



הבא מפעיל את אזור הקריאה הבא.
מקש קיצור: **TAB**



יציאה יוצא ממצב אזורי הקראה.
מקש קיצור: **ESC**



◀ על-מנת ליצור אזור הקראה



1. פתחו את היישום בו ברצונכם ליצור אזור הקראה. וודאו כי הלשונית, תצוגה או החלון הרצוי מוצג.
 2. מסרגל כלי הקראה בחרו ב-איזורים ◀ חדש, או הקישו על מקש הקיצור של אזורי הקראה: **CTRL + ALT + Z**
 - כלי **אזור הקראה חדש** מופעל וכל אזורי ההקראה הקיימים מוצגים.
 3. הזיזו את סמן העכבר על-מנת לגלול את האזור החדש לתצוגה.
 4. החזיקו את לחצן העכבר השמאלי, גררו את מלבן הבחירה מעל האזור המבוקש ועזבו את הלחצן.
- כאשר אתם מסיימים את הגרירה (משחררים את לחצן העכבר), תיבת הדו-שיח של אזורי הקראה מופיעה. תיבה זו מאפשרת לכם לתת שם לאזור והגדיר אפשרויות אזור. את הפרטים המלאים על תיבת הדו-שיח של אזורי הקראה, ראו את: **Reading Zones Settings** במערכת העזרה של ZoomText.
5. בתיבת שם האיזור הקלידו שם שיתאר את האזור החדש. כאשר תנווטו אל בקר הדו-שיח הבא, שם האזור החדש יופיע ברשימת ה-איזורים.

אזורי הקראה (המשך)

6. תחת איזור ביחס ל, בחר את המיקום היחסי של האזור בתוך חלון היישום.
7. תחת איזור פעולה, בחרו באפשרויות הרצויות.
8. על-מנת לנסות את האזור החדש, חלצו על מצית.
דו-שיח אזורי הקראה מוחבא באופן זמני, בזמן שהאזור מוצג ו/או מוקרא על-פי האפשרויות שנבחרו.
9. על-מנת ליצור אזורים נוספים, לחצו על איזור חדש וחזרו על צעדים 4 עד 9.
10. כאשר סיימתם ליצור ולערוך את האזורים, לחצו על לחצן אישור.

◀ על-מנת לערוך אזורי הקראה



1. פתחו את היישום שמכיל את האזורים שברצונכם לערוך.
2. מסרגל כלי הקראה בחרו ב-אזורים ◀ עריכה, או הקישו על מקש קיצור הדרך של עריכת אזורי הקראה: **CTRL + ALT + E**.
כלי עריכת אזורים מופעל וכל האזורים הקיימים ביישום הפעיל מוצגים. סרגל כלי אזורי הקראה יופיע מעל האזור הפעיל.
3. הזיזו את סמן העבר על-מנת לגלול את האזור הרצוי אל התצוגה, או לחצו על לחצני הקודם או הבא בסרגל כלי אזורי הקראה.
4. לחצו בתוך האזור על-מנת להפעיל את ידיות ההזזה וסרגל הכלים.
5. על-מנת לשנות את גודל האזור, גררו את אחת הידיות.
6. על מנת להזיז את האזור, גררו בתוך מסגרת האזור.
7. על-מנת לנסות את הקראת האזור, לחצו על לחצן Play.
8. על-מנת לעבור לאזור אחר, הקישו את המספר של האזור המבוקש. או לחצו על לחצני הקודם או הבא.
9. על-מנת לערוך אזור נוסף, חיזרו על השלבים 4 עד 8.
10. על-מנת לצאת מכלי עריכת אזורים, לחצו על לחצן העכבר הימני, או הקישו על מקש **ESC**.

◀ על-מנת להצית אזור הקראה

1. פתחו את היישום שמכיל את האזורים שברצונכם להצית.
2. מסרגל כלי הקראה בחרו ב-איזורים ◀ הדק, ואז בחרו באזור ההקראה המבוקש.



אתם גם יכולים להצית את אזורי ההקראה בדרכים הבאות:

- הקישו על מקש הקיצור של רשימת אזורי הקראה: **CTRL + ALT + L**, ואז בחרו באזור המבוקש מתוך הרשימה.
- השתמשו במקשי הקיצור של אזורי הקראה:

לחצו...	על-מנת להצית...
CTRL + ALT + 1 ... 0	הצת אזור 1...10
CTRL + ALT + N	אזור ההקראה הבא
CTRL + ALT + P	אזור ההקראה הקודם

◀ על-מנת לנווט בין כל אזורי ההקראה



1. פתחו את היישום שמכיל את האזורים שבהם ברצונכם לנווט.
2. מסרגל כלי הקראה בחרו ב-איזורים ◀ לנווט, או הקישו על מקש הקיצור ניווט באזורי הקראה: **CTRL + ALT + V**.
מצב ניווט מופעל וסרגל כלי אזורי הקראה מופיע מעל איזור הפעיל הראשון. שמו ומספרו של האזור מושמעים.
3. על-מנת להתחיל ולהפסיק את הקראת האזור, לחצו על לחצן **Play/Pause**.
הערה: לחצן Play/Pause מנוטרל (צבוע אפור) כאשר מנווים לאזורים שאינם משמעים.
4. על מנת לנווט לאזור אחר, לחצו על לחצני הקודם ו-הבא.
5. על-מנת לצאת ממצב ניווט, לחצו על לחצן יציאה על סרגל כלי ניווט. ניתן לצאת גם באמצעות לחיצה על לחצן העכבר הימני או על מקש **ESC**.

כלי השמע-זאת

כלי השמע-זאת מאפשר לכם לשמוע אזורים נבחרים במסך על-ידי לחיצה או גרירה עם העכבר. ניתן לשמוע כל טקסט המופיע על המסך, גם אם הוא מחוץ לתוכנה הפעילה.
הערה: לא ניתן לשמוע טקסט המופיע בתמונות וגרפיקה.

◀ על-מנת להשתמש בכלי השמע-זאת

1. בסרגל כלי ההקראה, לחצו על לחצן השמע-זאת, או, הקישו על מקשי קיצור הדרך של השמע-זאת: **ALT + SHIFT + I**
2. על-מנת להשמיע מלה בודדת, לחצו על המלה.
3. על-מנת לשמוע גוש טקסט, גררו על-מנת להגדיש את הטקסט.
עם שחרור לחצן העכבר מושמע הטקסט המודגש.
4. על-מנת לצאת מכלי השמע-זאת, לחצו על לחצן העכבר הימני או על מקש **.ESC**



השמע-זאת

פקודות הקראת טקסט

פקודות הקראת הטקסט מאפשרות לכם לנווט ולקרוא במהלך יצירה או עריכה של מסמכים (ברמת המלה, השורה, המשפט או הפסקה). כאשר משתמשים בפקודות הללו, סמן הטקסט נע בהתאם. לדוגמא, כאשר מקישים את פקודות "אמור את המשפט הבא", הסמן קופץ לתחילת המשפט הבא והמשפט כולו מושמע בקול. בטבלה שלהלן מוצגת רשימת פקודות קריאת הטקסט.

הערה: Num Lock חייב להיות כבוי כאשר משתמשים בפקודות ZoomText העושות שימוש בכרית המספרים.

מקשים	פקודת הקראת טקסט
LEFT	קרא אות קודמת
NUMPAD 5	קרא אות נוכחית ¹
RIGHT	קרא אות הבאה
CTRL + LEFT	קרא מלה קודמת
CTRL + NUMPAD 5	קרא מלה נוכחית ²
CTRL + RIGHT	קרא מלה הבאה
CTRL + ALT + LEFT	קרא משפט קודם
CTRL + ALT + NUMPAD 5	קרא משפט נוכחי
CTRL + ALT + RIGHT	קרא משפט הבא

פקודות הקראת טקסט (המשך)

מקשים	פקודות הקראת טקסט (המשך)
UP	קרא שורה קודמת ³
SHIFT + NUMPAD 5	קרא שורה נוכחית
DOWN	קרא שורה הבאה ³
CTRL + UP	קרא פיסקה קודמת
CTRL + SHIFT + NUMPAD 5	קרא פיסקה נוכחית
CTRL + DOWN	קרא פיסקה הבאה

- ¹ לחיצה שנייה על מקשי "קרא אות נוכחית" משמיע את האות באופן פונטי ("Alpha, Bravo, Charlie...")
- ² לחיצות חוזרות על מקשי "קרא מלה נוכחית" גורמות לתוצאות הבאות:
 - לחיצה ראשונה : משמיעה את המלה
 - לחיצה שנייה : מאיית את המלה
 - לחיצה שלישית : מאיית את המלחה באופן פונטי ("Alpha, Bravo, Charlie...")הערה : את ההקשה החוזרת יש לבצע תוך שתי שניות.
- ³ פקודה זו מקריאה את המלה או השורה הנוכחיים על פי הגדרות ההשמעה של התוכנה 'כאשר סמן הטקסט נכנס לשורה חדשה'.

מקשי קיצור דרך הינם צירופי מקשים שמפעילים פקודות של ZoomText מבלי לפתוח את ממשק המשתמש שלה. קיימים מקשי קיצור עבור כמעט כל מאפייני ZoomText המאפשרים שליטה ב-ZoomText בזמן שתוכנה אחרת פעילה.

מספר עובדות חשובות בנוגע למקשי קיצור הדרך של ZoomText:

- ניתן לבטל או לשנות מקשי קיצור דרך על מנת למנוע התנגשויות עם תוכנות אחרות.
 - גם מקשים וגם לחצני עכבר יכולים לשמש להגדרת מקשי קיצור דרך.
 - כל מקש קיצור דרך חייב להיות ייחודי.
- כל מקש קיצור דרך מורכב ממקש משני אחד או יותר ומקש עיקרי אחד. המקשים המשניים מורכבים מכל שילוב של **ALT, CTRL, SHIFT, CAPS LOCK** ומקש **WINDOWS**. המקש העיקרי יכול להיות כל מקש אחר או לחצן עכבר.

◀ על-מנת לשנות את הגדרות מקשי הקיצור

1. מתפריט הגדרות, בחרו ב-**מקשי קיצור...**
2. בחרו בקבוצת מקשי הקיצור המבוקשת, ואז בחרו פקודת הקיצור המבוקשת.
3. התאימו את צירוף מקשי הקיצור כרצונכם.
4. חיזרו על הצעדים 2 ו-3 עבור כל מקשר קיצור שברצונכם לשנות.
5. לחצו על לחצן **אישור**.

מקשי קיצור עבור **AppReader** ו-**DocReader** (מגדלת/קורא-מסך בלבד)

מקשים	פקודות כלליות
ALT + SHIFT + A	הפעל AppReader
ALT + SHIFT + D	הפעל DocReader
ENTER	התחל/עצור הקראה
ALT + NUMPAD PLUS	הגבר הגדלה
ALT + NUMPAD MINUS	הנמך הגדלה
CTRL + NUMPAD PLUS	הגבר קצב הקראה
CTRL + NUMPAD MINUS	הנמך קצב הקראה
CTRL	השתק
ESC	יציאה

מקשי קיצור עבור AppReader ו- DocReader (המשך)

מקשים	פקודות ניווט
CTRL + LEFT, OR LEFT	קרא מלה קודמת
CTRL + NUMPAD 5, OR SPACEBAR	קרא מלה נוכחית ¹
CTRL + RIGHT, OR RIGHT	קרא מלה הבאה
UP	קרא מלה למעלה
DOWN	קרא מלה למטה
CTRL + ALT + LEFT	קרא משפט קודם
CTRL + ALT + NUMPAD 5	קרא משפט נוכחי
CTRL + ALT + RIGHT	קרא משפט הבא
CTRL + UP	קרא פיסקה קודמת
CTRL + SHIFT + NUMPAD 5	קרא פיסקה נוכחית
CTRL + DOWN	קרא פיסקה הבאה
HOME	קרא מלה ראשונה בשורה
END	קרא מלה אחרונה בשורה

מקשי קיצור עבור AppReader ו- DocReader (המשך)

מקשים	פקודות ניווט (המשך)
PAGE UP	דף מעלה
PAGE DOWN	דף מטה
CTRL + HOME	לתחילת מסמך
CTRL + END	לסוף מסמך
TAB	לקישור הבא
SHIFT + TAB	לקישור הקודם
CTRL + ENTER	הפעל קישור

¹ לחיצות חוזרות על מקשי "קרא מלה נוכחית" גורמות לתוצאות הבאות:

- לחיצה ראשונה: משמיעה את המלה
 - לחיצה שנייה: מאייתת את המלה
 - לחיצה שלישית: מאייתת את המלחה באופן פונטי ("Alpha, Bravo, Charlie...")
- הערה: את ההקשה החוזרת יש לבצע תוך שתי שניות.

מקשי קיצור - טעינת תצורה

מקשים	פקודות
ALT + SHIFT + 1 ...0	טעינת תצורות 10...1

מקשי קיצור תמיכה בכניסה למערכת (חלונות ווייסטה בלבד)

מקשים	פקודות
ALT + INSERT	הפעל תמיכה בכניסה
ALT + DELETE	הפסק תמיכה בכניסה
ALT + NUMPAD PLUS	הגבר עצמת הגדלה
ALT + NUMPAD MINUS	הנמך עצמת הגדלה
CTRL + SHIFT + C	הפעל/הפסק היפוך צבעים
ALT + SHIFT + S	הפעל/הפסק הקראה

מקשי קיצור - הגדלה

מקשים	פקודות
ALT + NUMPAD PLUS	הגבר עצמת הגדלה
ALT + NUMPAD MINUS	הנמך עצמת הגדלה

מקשי קיצור - סרגל כלי הגדלה

מקשים	פקודות
CTRL + SHIFT + Z	סוג חלון
CTRL + SHIFT + A	כלי התאמת חלון
WINDOWS + SHIFT + D	הפעל/הפסק מסך כפול
WINDOWS + SHIFT + Z	תצוגת מסך כפול
CTRL + SHIFT + N	כלי הקפאה
CTRL + SHIFT + E	הפעל/כבה חלון קפוא
CTRL + SHIFT + C	הפעל/כבה הגברת צבעים
CTRL + SHIFT + P	הפעל כבה הגברת סמן עכבר
CTRL + SHIFT + R	הפעל/כבה הגברת סמן טקסט
CTRL + SHIFT + O	הפעל/הפסק הגברת פוקוס
CTRL + SHIFT + F	סוג הגברת טקסט
CTRL + SHIFT + D	חיפוש בשולחן עבודה
CTRL + SHIFT + W	חיפוש ברשת
CTRL + SHIFT + T	חיפוש טקסט

מקשים	פקודות
CTRL + SHIFT + L	הפעל/כבה מאתר
CTRL + SHIFT + V	הפעל/כבה ממקם הגדלה
CTRL + SHIFT + B	הזז עכבר לתצוגה
CTRL + SHIFT + Y	הזז תצוגה לעכבר
ALT + PAUSE	עבור הלאה (מקש קיצור הבאה)
CTRL + ALT + SHIFT + A	הפעל/כבה AHOI
CTRL + ALT + SHIFT + S	דיווח מצב AHOI
CTRL + ALT + SHIFT + C	לכוד מסך ZoomText
CTRL + ALT + SHIFT + D	גילוי סמן טקסט
CTRL + ALT + SHIFT + M	כבה/ הפעל MSAA
CTRL + ALT + SHIFT + T	הפעל/כבה עקיבה
CTRL + ALT + SHIFT + U	עדכן תצוגה

מקשי קיצור דרך

מקשי קיצור – סרגל כלי הקראה (מגדלת/קורא-מסך בלבד)

מקשים	פקודות
ALT + SHIFT + S	הפעל/השתק קול
CTRL + NUMPAD PLUS	הגבר קצב הקראה
CTRL + NUMPAD MINUS	הנמך קצב הקראה
ALT + SHIFT + T	מצב השמעת הקלדה
ALT + SHIFT + M	מצב השמעת עכבר
ALT + SHIFT + V	דרגת מלל
ALT + SHIFT + A	הפעל AppReader
ALT + SHIFT + D	הפעל DocReader
ALT + SHIFT + I	כלי השמע-זאת

מקשי קיצור – אזורי הקראה (מגדלת/קורא-מסך בלבד)

מקשים	פקודות
CTRL + ALT + 1 ... 0	הצת אזור 1...10
CTRL + ALT + N	אזור ההקראה הבא
CTRL + ALT + P	אזור ההקראה הקודם
CTRL + ALT + L	רשימת אזורי הקראה
CTRL + ALT + V	ניווט אזורי הקראה
CTRL + ALT + Z	אזור הקראה חדש
CTRL + ALT + E	עריכת אזור הקראה

מקשי קיצור - קריאת מסך (מגדלת/קורא-מסך בלבד)

מקשים	פקודות
CTRL + ALT + W	קרא כותרת חלון
CTRL + ALT + T	קרא תווית תיבה
CTRL + ALT + M	קרא תיבת הודעה
CTRL + ALT + F	קרא פוקוס
CTRL + ALT + B	קרא לחצן ברירת מחדל
CTRL + ALT + G	קרא שם קבוצה
CTRL + ALT + X	קרא שורת מצב
CTRL + ALT + A	קרא הכל
CTRL + ALT + S	קרא טקסט נבחר
CTRL + ALT + R	קרא כותרת שורת תא
CTRL + ALT + K	קרא כותרת טור תא
CTRL + ALT + O	קרא נוסחת תא
CTRL + ALT + C	קרא הערת תא

מקשי קיצור - קריאת מסך (המשך)

מקשים	פקודות
CTRL + ALT + I	קרא שעון
CTRL + ALT + Y	קרא תאריך
ALT + SHIFT + C	קרא לוח-כתיבה
ALT + SHIFT + Q, OR CTRL	השתק
ALT + SHIFT + E	החלף מנוע-דיבור

מקשי קיצור - ממשק משתמש

מקשים	פקודות
ALT + INS	הפעל ZoomText
ALT + DEL	כבה ZoomText
CTRL + SHIFT + U	הצג ממשק משתמש
CTRL + SHIFT + H	כלי עזרה

מקשים	פקודות
ALT + UP	גלול מעלה
ALT + DOWN	גלול מטה
ALT + LEFT	גלול שמאלה
ALT + RIGHT	גלול ימינה
ALT + PGUP	קפוץ למעלה
ALT + PGDN	קפוץ למטה
ALT + HOME	קפוץ שמאלה
ALT + END	קפוץ ימינה
ALT + NUMPAD 5	קפוץ למרכז
ALT + NUMPAD /	שמור מצב תצוגה
ALT + NUMPAD *	שחזר מצב תצוגה

ניתן לשמור ולאחזר את כל הגדרות ZoomText באמצעות קובצי תצורה. קובצי תצורה שולטים בכל מאפייני ZoomText, כולל: עצמת הגדלה, סוג חלון הגדלה, הגברות תצוגה, אפשרויות הקראה ומקשי קיצור דרך. מספר הקבצים שניתן לשמור איננו מוגבל, כך שניתן ליצור מספר קובצי תצורה מותאמים אישית ולאחזר אותם בכל זמן.

◀ על-מנת לשמור הגדרות לקובץ תצורה

1. הגדירו את כל מאפייני ZoomText כרצונם.
 2. מתפריט **קובץ** בחרו ב-**שמור תצורה...**
- תיבת הדו-שיח לשמירת קובצי תצורה תיפתח ובה יוצגו קובצי התצורה הקיימים.*
3. כתבו את שמו של קובץ התצורה החדש בתיבת **שם הקובץ**.
 4. לחצו על **לחצן אישור**.

◀ על-מנת לטעון הגדרות מקובץ תצורה

1. מתפריט **קובץ** בחרו ב-**פתח תצורה...**
- תיבת הדו-שיח לפתיחת קובצי תצורה תיפתח ובה יוצגו קובצי התצורה הקיימים.*
2. בחרו בקובץ התצורה הרצוי לכם.
 3. לחצו על **לחצן פתח**.

כאשר אתם פותחים את ZoomText תצורת ברירת המחדל, ZT.ZXC, נטענת באופן אוטומטי. קובץ זה מכיל את הגדרות המקור של ZoomText. באפשרותכם ליצור תצורת ברירת מחדל משלכם, שתטען את ההגדרות המותאמות שלכם בכל פעם ש-ZoomText מופעלת. אל תחששו תאבד את הגדרות המקור, ניתן לשחזר אותן בקלות.

◀ על-מנת לשמור תצורת ברירת מחדל מותאמת אישית

1. הגדירו את כל מאפייני ZoomText כרצונם.
2. מתפריט קובץ, בחרו ב-שמור כברירת מחדל.
3. בחרו ב-כן על-מנת להחליף את תצורת ברירת המחדל הקיימת.

◀ על-מנת לשחזר את הגדרות ברירת המחדל המקוריות

1. מתפריט קובץ, בחרו ב-שחזר ברירת מחדל.
2. בחרו ב-כן על-מנת להחליף את תצורת ברירת המחדל הקיימת.

בתוך כל תצורת ZoomText, אתם יכולים להגדיר הגדרות ייחודיות עבור כל יישום שבו אתם משתמשים. לדוגמא, ZoomText יכולה להציג את תוכנת הגלישה שלכם בעצמת הגדלה אחת ואת מעבד התמלילים שלכם בעצמת הגדלה אחרת. כאשר היישום פעיל 'הגדרות היישום' שלו נטענות אוטומטית. יישומים שעבורם לא הוגדרו הגדרות מוצגות ומושמעות לפי הגדרות ברירת המחדל של קובץ התצורה.

◀ על-מנת להגדיר הגדרת יישום

1. פתחו את היישום עבורו ברצונכם להגדיר הגדרות.
2. עיברו ישירות אל ZoomText ובחרו בהגדרות בהן אתם מעוניינים עבור יישום זה.
3. מתפריט קובץ, בחרו ב-שמור הגדרות יישום.
- תיבת דו-שיח מציעה לכם לשמור את הגדרות היישום.
4. לחצו על לחצן כן על-מנת לשמור את הגדרות היישום.

אתם יכולים לנטרל או למחוק את הגדרות היישום בכל זמן. הגדרות יישום מנוטרלות נשמרות בתוצרה שלכם וניתן להפעילן מחדש בכל זמן. הגדרות יישום מחוקות נמחקות מהתצורה.

◀ על-מנת לנטרל או למחוק הגדרות יישום

1. מתפריט קובץ, בחרו ב-ניהול הגדרות יישום...
2. על-מנת לנטרל הגדרות יישום, הסר את הסימון מהיישומים המבוקשים.
3. על-מנת למחוק הגדרות יישום, בחרו ביישומים המבוקשים ואז בחרו ב-מחק נבחר.
4. לחצו על לחצן אישור.



Ai Squared

Phone: (802) 362-3612

Fax: (802) 362-1670

Email: sales@aisquared.com
support@aisquared.com

Mail: P.O. Box 669
Manchester Center, VT 05255 USA

www.aisquared.com