



# **ZoomText**

**Podręcznik Szybkiego Startu**

version  
**9.1**

<b>Witaj w ZoomText 9.1</b> .....	2	<b>Zakładka Czytanie</b> .....	33
Wymagania systemowe .....	3	Włączanie i wyłączanie mowy .....	34
Instalacja ZoomTexta .....	4	Regulacja prędkości mowy .....	35
Aktywacja ZoomTexta .....	5	Ustawienia syntezy mowy .....	36
Rozpoczęcie pracy z ZoomTextem .....	7	Echo klawiszy .....	37
Interfejs Użytkownika ZoomText .....	8	Echo myszy .....	38
Włączanie i wyłączanie ZoomTexta .....	10	Gadatliwość .....	39
<b>Zakładka Powiększanie</b> .....	11	AppReader .....	40
Ustawianie stopnia powiększenia .....	12	DocReader .....	42
Wybieranie sposobu powiększania .....	13	Strefy czytania .....	45
Dopasowywanie powiększania .....	15	Narzędzie Wymów .....	52
Narzędzie Zamroź .....	16	Komendy czytania tekstu .....	53
Tryb przeglądania .....	17	<b>Skróty klawiszowe</b> .....	55
Wsparcie dwóch monitorów .....	18	<b>Pliki konfiguracyjne</b> .....	67
Rozszerzenia kolorów .....	21	Konfiguracja domyślna .....	68
Rozszerzenia wskaźnika .....	22	Ustawienia aplikacji .....	69
Rozszerzenia kursora .....	23	<b>Skrypty ZoomTexta</b> .....	71
Rozszerzenia fokusa .....	24		
Rozszerzenia czcionki .....	25		
Poszukiwacze pulpitu, tekstu i łącza .....	27		
Płynny przesuw .....	31		

## ***Witaj w ZoomText 9.1***

ZoomText 9.1 to doskonałe rozwiązanie dla osób z dysfunkcją wzroku, umożliwiające używanie komputera. Dzięki temu, że zawiera program powiększający i program czytający ekran głosem syntetycznym, ZoomText pozwala zobaczyć i usłyszeć wszystko, co znajduje się na ekranie, umożliwiając obsługę wszystkich aplikacji, czytanie i tworzenie dokumentów oraz poczty elektronicznej i dostęp do internetu.

ZoomText 9.1 jest dostępny w dwóch odmianach:

*Magnifier* – program powiększający

*Magnifier/Reader*, a krócej *MagReader* – zintegrowany program powiększający i czytający ekran głosem syntetycznym

Niniejszy podręcznik szybkiego startu dostarcza informacji niezbędnych do instalacji i użycia podstawowych funkcji obu wersji programu ZoomText 9.0. Należy pamiętać, że opisane w nim funkcje dotyczące czytania ekranu głosem syntetycznym dotyczą jedynie wersji MagReader.

**Uwaga:** Niniejszy podręcznik nie opisuje wszystkich funkcji programu ZoomText 9.1, ani nie zastępuje dokumentacji programu. Pełna informacja zawarta jest w instrukcji obsługi programu ZoomText i w systemie pomocy programu. Pomoc ZoomText 9.1 można uruchomić wybierając: **Pomoc ► Pomoc ZoomTexta** w menu programu.

ZoomText 9.1 może działać w komputerze o następujących lub lepszych parametrach:

- Pentium III - 450 MHz lub odpowiednik  
1.5 GHz dla Windows Vista
- Jeden z następujących systemów operacyjnych:
  - Windows Vista
  - Windows XP
  - Windows 2000
- Internet Explorer 5.0 lub nowszy
- Minimum 256 MB pamięci RAM  
Minimum 1 GB wymagane dla Windows Vista
- 25 MB wolnej przestrzeni na dysku twardym  
(dodatkowo 60 MB przy instalacji syntezy NeoSpeech)
- Karta dźwiękowa (dla wersji *MagReader*)

---

## ***Instalacja ZoomTexta***

Program instalacyjny ZoomText zostanie uruchomiony automatycznie po umieszczeniu CD z programem w napędzie CD. Zastosuj się do następujących instrukcji:

### **► Jeśli program instalacyjny nie rozpocznie się automatycznie**

1. Kliknij przycisk **Start** i wybierz **Uruchom...**
2. Kliknij przycisk **Przeglądaj...** i odnajdź napęd CD-ROM.
3. Wybierz program **Setup** i kliknij **Otwórz**.
4. Kliknij **OK**.

### **► Odinstalowywanie ZoomTexta**

1. Upewnij się, że ZoomText nie jest uruchomiony.
2. W Menu Start wybierz **Programy ► ZoomText 9.1 ► Odinstaluj ZoomText 9.1**.
3. Wykonuj instrukcje, które będzie podawał program.

### **Instalacja ZoomTexta w Windows Vista, XP i 2000**

Po wykonaniu programu Setup w Windows Vista, Windows XP, lub Windows 2000, zostaną zainstalowane komponenty systemowe programu. W tym celu musisz mieć prawa administratora. Jeśli nie masz takich praw – skontaktuj się z administratorem przed dokonaniem instalacji.

ZoomText 9 zawiera technologię aktywacji zaprojektowaną aby ograniczyć nieautoryzowane używanie programu, bez stwarzania problemów legalnym użytkownikom. Aktywacja programu jest łatwa, prosta i anonimowa. Zabiera zaledwie kilka sekund jeśli jest przeprowadzana przez Internet.

Po instalacji ZoomTexta Maszo do 60 dni na aktywację oprogramowania. Do tego momentu program będzie działał jako wersja próbna. Aktywacji można dokonać natychmiast po instalacji lub w dowolnym momencie 60-dniowego okresu próbnego. Wszystkie funkcje są dostępne w wersji próbnej, więc możesz używać oprogramowania w pełni. Po upłygnięciu okresu próby musisz aktywować ZoomTexta.

### **Przygotowanie ZoomTexta do aktywacji**

Do aktywacji ZoomTexta niezbędny jest numer seryjny, który otrzymałeś przy zakupie. Jeśli zakupiłeś uaktualnienie ZoomTexta do wersji 9, będziesz potrzebował również numer seryjny z poprzedniej wersji chyba, że wersja ta jest zainstalowana na Twoim komputerze. Numery seryjne można odnaleźć na kopercie płyty CD, na karcie rejestracyjnej programu, na górnej stronie pudełka z oprogramowaniem, na ostatniej stronie Instrukcji Użytkownika ZoomText.

---

## ***Aktywacja ZoomTexta (cd.)***

W trakcie 60-dniowego okresu próbnego, przy każdym uruchomieniu ZoomTexta pojawia się Kreator uaktualnienia, który daje do wyboru następujące opcje:

- **Posiadam numer seryjny i chciałbym aktywować ZoomTexta.**

Wybierz tę opcję jeśli już nabyłeś ZoomTexta i jesteś gotów żeby go aktywować. Kreator przeprowadzi Cię przez proces aktywacji.

- **Chciałbym kupić ZoomTexta.**

Wybierz tę opcję jeśli chcesz nabyć ZoomTexta. Kreator poinformuje Cię jak dokonać zakupu.

- **Chciałbym wypróbować ZoomTexta.**

Wybierz tę opcję jeśli chcesz uruchomić ZoomTexta w trybie próbnym. Ten tryb pozwala używać ZoomTexta przez 60 dni. Po upłygnięciu czasu próby musisz aktywować ZoomTexta, jeśli chcesz z nim pracować.

Pełna informacja o sposobie aktywacji ZoomTexta znajduje się w Podręczniku Użytkownika ZoomText.

Po zainstalowaniu ZoomTexta możesz go uruchomić w następujący sposób.

### ► **Rozpoczęcie ZoomTexta**

Wykonaj jedną z następujących akcji:

- Na Pulpicie Windows kliknij ikonę **ZoomText 9.1**.
- W Menu Start Windows, wybierz **P**rogramy ► **ZoomText 9.1** ► **ZoomText 9.1**.

Po uruchomieniu ZoomTexta program zmienia ekran powiększając go. Poruszanie myszą, pisanie na klawiaturze i nawigacja po aplikacjach powoduje, że powiększony fragment ekranu jest przewijany, zawsze pozostawiając widoczną część ekranu, w której ostatnio wykonano jakąś akcję.

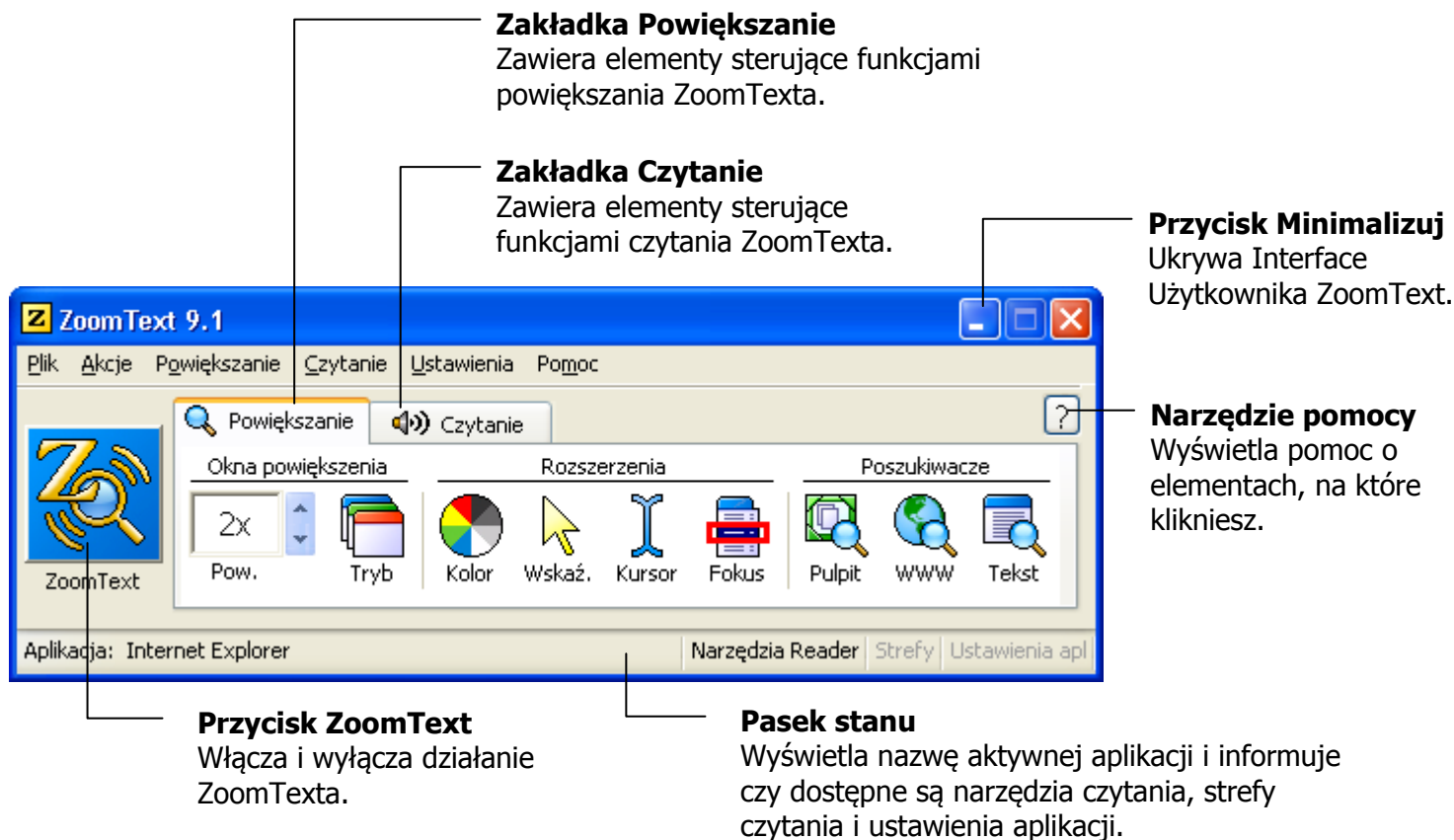
Jeśli zainstalowałeś wersję ZoomText *MagReader*, program będzie również mówił za pomocą mowy syntetycznej, oznajmiając akcje. Wszystkie programy Windows będą pracowały normalnie, kiedy ZoomText będzie działał.

### ► **Zakończenie pracy ZoomTexta**

W menu **P**lik wybierz **K**oniec.

# Interface Użytkownika ZoomText

Po rozpoczęciu pracy ZoomTexta na ekranie pojawi się Interface Użytkownika. Okno to zawiera wszystkie elementy sterujące niezbędne do pracy programu. Funkcje związane z powiększaniem i czytaniem ekranu są pogrupowane – każde w swojej zakładce na pasku narzędzi i dalej w osobnych dialogach.



Interface Użytkownika ZoomText może być zminimalizowany (ukryty) i przywrócony (widoczny), bez żadnego wpływu na działanie programu ZoomText.

### ► **Minimalizacja ZoomTexta**

Minimalizacji można dokonać na jeden z dwóch sposobów:

- Na pasku tytułowym ZoomTexta kliknij przycisk Minimalizuj.
- Wciśnij klawisz **ESC** w momencie, kiedy aktywny jest Interface Użytkownika ZoomText (kiedy jest wierzchnim oknem).

### ► **Przywrócenie ZoomTexta**

Przywrócenia można dokonać na jeden z dwóch sposobów:

- Kliknij przycisk **ZoomText 9.1** na pasku zadań Windows.
- Naciśnij skrót klawiszowy: **CTRL + SHIFT + U**.

---

## ***Włączanie i wyłączenie ZoomTexta***

Po uruchomieniu ZoomTexta, rozpoczyna on automatycznie powiększanie i czytanie ekranu. W każdej chwili można wyłączyć ZoomTexta bez opuszczania programu. Wyłączenie powoduje, że wszystkie funkcje powiększania i mowy zostaną wyłączone bez opuszczania programu.

### ► **Włączanie ZoomTexta**

Wykonaj jedną z poniższych akcji:

- W Interface Użytkownika ZoomText kliknij przycisk **ZoomText**.
- Naciśnij skrót klawiszowy: **ALT + INSERT**.

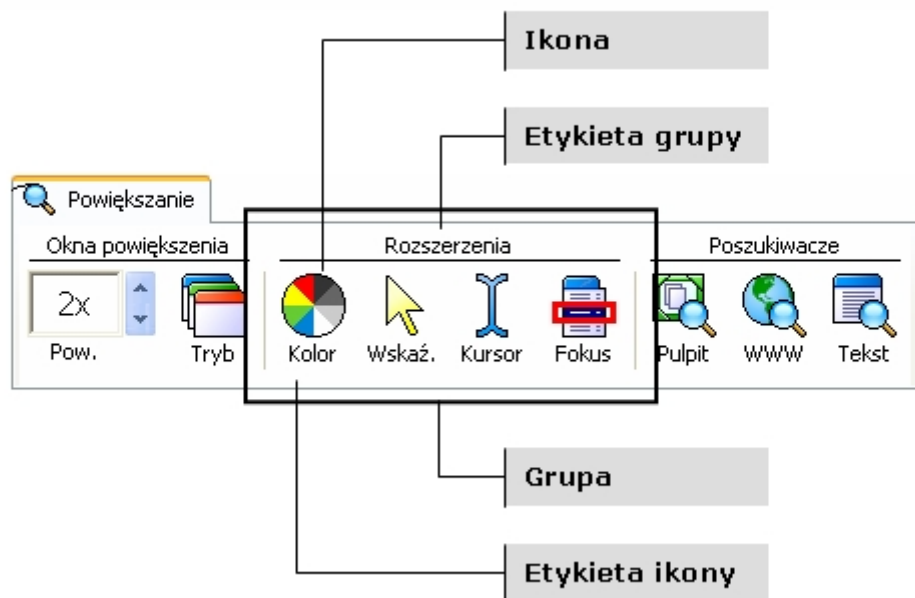
### ► **Wyłączanie ZoomTexta**

Wykonaj jedną z poniższych akcji:

- W Interface Użytkownika ZoomText kliknij przycisk **ZoomText**.
- Naciśnij skrót klawiszowy: **ALT + DELETE**.

## Zakładka Powiększanie

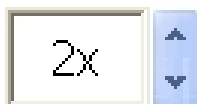
Zakładka Powiększanie Interfejsu Użytkownika umożliwia szybki dostęp do funkcji powiększania ZoomTexta. Każdy z przycisków paska zawiera łatwą do rozpoznania ikonę. Wiele z nich rozwija menu z dostępem do dialogów umożliwiających ustawienie ważnych parametrów działania programu. Przyciski są pogrupowane i podpisane, a kliknięcie na podpis grupy otwiera dialog zawierający wszystkie funkcje związane z tą grupą. Funkcje paska narzędzi Powiększanie opisane są na stronach od 11 do 32.



# Ustawianie stopnia powiększenia

ZoomText posiada szeroki wachlarz poziomów powiększenia, pozwalających na modyfikację powiększenia w zależności od potrzeb. Dostępne powiększenia to: od 1x do 8x co 1, od 10x do 16x co 2, od 20x do 36x co 4 oraz powiększenia ułamkowe 1,25x, 1,5x i 1,75x i 2,5x.

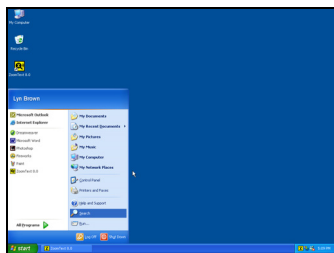
## ► Regulacja powiększenia



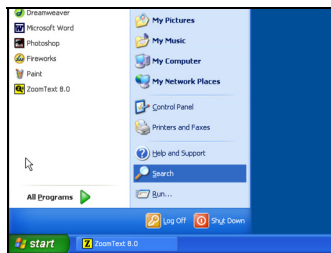
Pow.

Na pasku narzędzi Powiększenie ustaw licznik **Pow.** (Powiększenie), **lub** użyj klawiszy skrótu powiększania:

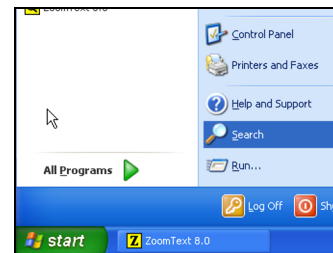
Aby...	Naciśnij...
Zwiększyć powiększenie	ALT + KN PLUS
Zmniejszyć powiększenie	ALT + KN MINUS



1x (zwykły rozmiar)



2x



3x

ZoomText posiada 8 różnych trybów powiększenia: Pełny, Nakładka, Lupa, Linijka lub Część w czterech odmianach. Każdy z tych trybów oferuje inne możliwości oglądania powiększonej zawartości ekranu, odpowiednio do różnych zadań i aplikacji. Pozwala w każdej chwili skonfigurować powiększony obraz odpowiednio do Twoich potrzeb.

### ► Wybór trybu powiększania











Tryb

Na zakładce Powiększanie wybierz przycisk **Tryb** i z rozwiniętego w ten sposób menu wybierz pożądany sposób.

Można też zmieniać sposób powiększania cyklicznie naciskając skrót klawiszowy: **CTRL + SHIFT + Z**.

## Wybieranie sposobu powiększania (c.d.)

Tryby powiększania		
<p><b>Pełny</b> wyświetla powiększony obraz, który zajmuje cały ekran.</p>	 <i>Pełny</i>	
<p><b>Nakładka</b> wyświetla powiększony obszar w formie okna, które może być przesuwane i mieć zmienioną wielkość.</p>	 <i>Nakładka</i>	
<p><b>Lupa</b> przesuwa się po ekranie tak, jak lupa optyczna nad kartką papieru. Lupa podąża za wskaźnikiem myszy, kursorem tekstowym, wpisywanym tekstem i wybieranymi elementami sterującymi.</p>	 <i>Lupa</i>	
<p><b>Linijka</b> działa w sposób podobny do powiększającej linijki, wyświetlając powiększony tekst pod poruszającą się w górę i w dół linijką. Linijka ta podąża automatycznie za wskaźnikiem myszy, kursorem tekstowym i fokusem.</p>	 <i>Lupa</i>	
<p><b>Część</b> dzieli ekran na dwie części, z których jedna jest wyświetlana w normalnym rozmiarze, a druga w powiększeniu. Powiększona część może znajdować się u góry, z prawej, na dole lub z lewej strony.</p>	 <i>Góra</i>	 <i>Dół</i>
	 <i>Lewa</i>	 <i>Prawa</i>

Okna ZoomTexta mogą być przesuwane i można zmieniać ich wielkość tak, aby zajmowały wygodną dla użytkownika część ekranu (oczywiście nie w trybie Pełny).

### ► **Zmiana wielkości i położenia okna powiększenia**

1. Na zakładce **Powiększanie** wybierz **Tryb ► Dopasuj**.

*Uaktywni się narzędzie Dopasuj, a na krawędziach okna powiększania pokażą się uchwyty.*

2. Chwyć myszą i przesunij jeden z uchwytów.
3. Aby przesunąć całe okno chwyć je za wewnętrzną część i przesunij.
4. Aby przewinąć zawartość okna przytrzymaj **CTRL**, chwyć myszą wewnętrzną część okna i przesunij.
5. Aby wyjść z narzędzia Dopasuj kliknij prawym klawiszem myszy, lub naciśnij **ESC**.

## Narzędzie Zamroź

Narzędzie Zamroź pozwala na sprawdzanie zawartości dowolnego fragmentu ekranu bez konieczności „skakania” oknem powiększenia do tego miejsca. Okno zamrażania znajduje się „nad” pozostałą zawartością ekranu w trybie pełnego powiększania, pokazując stały fragment ekranu w określonym osobno powiększeniu.

### ► Ustawianie okna zamrażania

1. Ustaw tryb powiększania na Pełny.
2. Na zakładce Powiększanie wybierz **Tryb ► Zamrażanie ► Nowy**.
3. Przesuń wskaźnik myszy tak, aby ukazał się fragment ekranu, który chcesz zamrozić.
4. Przeciągnij okno zamrażania do pożądanej wielkości.  
*Okno zamrażania pokaże się z uchwytami na obrzeżach.*
5. Zmiany wielkości okna dokonaj chwytając i przesuwając jeden z uchwytów. Aby przesunąć całe okno chwyć je za wewnętrzną część i przesuń. Aby przewinąć zawartość okna przytrzymaj **CTRL**, chwyć myszą wewnętrzną część okna i przesuń.
6. Aby wyjść z narzędzia Zamroź kliknij prawym klawiszem myszy, lub naciśnij **ESC**.

### ► Włączanie i wyłączanie narzędzia Zamroź

Na zakładce Powiększanie wybierz **Tryb ► Zamrażanie ► Włącz** (lub **Wyłącz**).

Tryb przeglądania pokazuje obszar ekranu, który był powiększany i pozwala wybrać inny obszar do powiększenia. Włączenie tego trybu powoduje wyłączenie powiększenia i wyświetlenie podświetlonego poszukiwacza na tle nie powiększonego ekranu. Myszą można wybrać nowy fragment ekranu do powiększenia.

### ► Włączanie trybu przeglądania

1. Na pasku narzędzi **Powiększanie** kliknij przycisk Widok.  
*Powiększanie jest czasowo wyłączone i pojawia się poszukiwacz.*
2. Przenieś poszukiwacz do miejsca, które chcesz powiększyć.
3. Kliknij, co spowoduje powiększenie tak wybranego fragmentu.  
*Powiększenie jest przywracane we wskazanym miejscu.*

Poszukiwacz można skonfigurować na wiele sposobów (kształtów i kolorów). Można też tak skonfigurować program, by poszukiwacz był widoczny stale w nie powiększonej części ekranu (tryb Nakładka lub Część).

### ► Konfiguracja poszukiwacza

1. W menu Powiększanie wybierz **P**oszukiwacz...
2. Dobierz opcje poszukiwacza odpowiednio do swoich potrzeb.
3. Kliknij przycisk **OK**.

---

## ***Wsparcie dwóch monitorów***

Podczas używania komputera z dwoma monitorami wsparcie dwóch monitorów pozwala na użycie obu monitorów do poszerzenia szerokości obrazu powiększonego (Powiększenie poszerzone o drugi monitor), wyświetlania kopii powiększonego obrazu (Powiększenie skopiowane na drugim monitorze) lub jednoczesnego wyświetlania obrazu powiększonego i niepowiększonego (Widok 1x - nie powiększony). Wymienione funkcje wsparcia dwóch monitorów są przeznaczone do komfortowej pracy jednego użytkownika z dwoma monitorami, lub grupy użytkowników (słabowidzących i widzących), pracujących wspólnie na jednym komputerze.

### **Wymagania systemowe dla dwóch monitorów**

Aby używać wsparcia dwóch monitorów, system komputerowy musi posiadać następujące elementy sprzętowe i oprogramowanie:

- Windows Vista lub Windows XP
- Komputer stacjonarny lub przenośny z kartą graficzną z podwójnym wyjściem lub z dwiema kartami graficznymi
- Dwa monitory komputerowe (dowolną kombinację monitorów typu CRT lub LCD)

**Uwaga:** Najlepsze efekty przy powiększeniu poszerzonym o drugi monitor osiąga się przy równych co do wielkości monitorach LCD, umieszczonych bezpośrednio jeden obok drugiego. W ten sposób można oglądać powiększenie bez zniekształceń i dobrze wyrównane.



**Powiększenie poszerzone o drugi monitor** wyświetla powiększony obraz na całej szerokości obu monitorów razem, podwajając ilość dostępnej informacji. Z dostępem do dwukrotnie większej ilości informacji możesz pracować szybciej i wygodniej niż z jednym monitorem.



**Powiększenie skopiowane na drugim monitorze** wyświetla ten sam, powiększony obraz na obu monitorach. Ten tryb jest przydatny do pracy wspólnej, kiedy dwie lub więcej osób musi widzieć ten sam powiększony obraz, lecz siedzą w sposób uniemożliwiający oglądanie jednego monitora.



**Widok 1x - nie powiększony** wyświetla powiększony obraz na monitorze głównym i nie powiększony na dodatkowym. Ten tryb jest przydatny, kiedy osoby słabowidzące pracują razem z osobami widzącymi na jednym komputerze. Osoba słabowidząca może powiększyć obraz na monitorze głównym, podczas gdy osoba widząca widzi cały ekran nie powiększony na monitorze dodatkowym.

## ***Wsparcie dwóch monitorów (cd.)***

Przy pierwszym uruchomieniu ZoomText sam sprawdzi ewentualną obecność dwóch monitorów w systemie i zapyta, czy chcesz wykorzystać funkcję wsparcia dwóch monitorów. Jeśli odpowiesz `Tak`, program instalacyjny włączy tę funkcję w domyślnym trybie powiększenia poszerzonego o drugi monitor. Można jednak wyłączyć i ponownie włączyć wsparcie dwóch monitorów oraz zmienić tryb użycia monitorów w każdej chwili podczas używania ZoomTexta.

### **► Włączanie i wyłączanie funkcji dwóch monitorów**



Na pasku zadań **Powiększanie** wybierz **Tryb ► Dwa Monitory ► Włącz** (lub **Wyłącz**), albo naciśnij skrót klawiszowy dwóch monitorów: **WINDOWS + SHIFT + D**.

### **► Wybór widoku dwóch monitorów**



Na pasku zadań **Powiększanie** wybierz **Tryb ► Dwa Monitory** i wtedy wybierz odpowiedni widok dwóch monitorów.

Można też przełączać pomiędzy dostępnymi widokami dwóch monitorów naciskając skrót klawiszowy: **WINDOWS + SHIFT + Z**.

Rozszerzenie kolorów polepsza czytelność tekstu i grafiki, zmniejszając zmęczenie oczu. Opcje rozszerzenia kolorów zawierają szereg mechanizmów zamiany kolorów, jasności i kontrastu. Można wybierać ze schematów przygotowanych przez producenta, lub stworzyć własne.

### ► Wybieranie gotowych schematów rozszerzenia kolorów



Kolor

Na pasku narzędzi **Powiększanie** wybierz **Kolor** ► **Schemat**, a potem pożądaną pozycję z listy schematów kolorów.

### ► Konfiguracja ustawień kolorów użytkownika

1. W menu **Powiększanie** wybierz **Rozszerzenie Kolorów...**
2. Wybierz **Użytkownika...**
3. Dobierz wygodne dla siebie ustawienia.
4. Kliknij przycisk **OK**.

**Uwaga:** Rozszerzenia kolorów można włączać i wyłączać za pomocą skrótu klawiszowego: **CTRL + SHIFT + C**.

## Rozszerzenia wskaźnika

Rozszerzenia wskaźnika ułatwiają odnalezienie wskaźnika myszy na ekranie. Można zmieniać wielkość i kolor wskaźnika oraz aktywować poszukiwacz wskaźnika. Do wyboru jest kilka gotowych schematów kształtu i koloru wskaźnika, można też zdefiniować własne ustawienia.

### ► Wybór gotowego schematu wskaźnika



Wskaź.

Na pasku narzędzi Powiększanie wybierz **Wskaź.** ► **Schemat**, a potem wybierz pożądaný schemat kształtu i koloru wskaźnika.

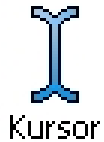
### ► Konfiguracja schematów użytkownika

1. W menu Powiększanie wybierz **Rozszerzenia Wskaźnika...**
2. Wybierz **Użytkownika...**
3. Dostosuj ustawienia do swoich potrzeb.
4. Kliknij przycisk **OK**.

**Uwaga:** Rozszerzenia wskaźnika można włączać i wyłączać za pomocą skrótu klawiszowego: **CTRL + SHIFT + P**.

Rozszerzenia kursora ułatwiają odnalezienie i śledzenie kursora tekstowego (widocznego podczas wpisywania tekstu). Dostępnych jest kilka bardzo wyraźnych kształtów kursora, które jednak nie przysłaniają tekstu. Do wyboru jest kilka gotowych schematów kształtu i koloru kursora, można też zdefiniować własne ustawienia.

### ► Wybór gotowego schematu wskaźnika



Na pasku narzędzi Powiększanie wybierz **Kursor** ► **Schemat**, a potem wybierz pożądany schemat kształtu i koloru kursora.

### ► Konfiguracja schematów użytkownika

1. W menu Powiększanie wybierz **Rozszerzenie Kursora...**
2. Wybierz **Użytkownika...**
3. Dostosuj ustawienia do swoich potrzeb.
4. Kliknij przycisk **OK**.

**Uwaga:** Rozszerzenia kursora można włączać i wyłączać za pomocą skrótu klawiszowego: **CTRL + SHIFT + R**.

## Rozszerzenia fokusa

Rozszerzenia fokusa ułatwiają odnalezienie i śledzenie fokusa podczas nawigacji po menu, dialogach, paskach narzędzi i innych elementach sterujących. Po ich włączeniu miejsce fokusa będzie widoczne na jeden z wielu sposobów do wyboru, jednak bez przykrywania żadnej informacji wokół fokusa. Można wybrać spośród predefiniowanych schematów fokusa, lub skonfigurować własne ustawienia.

### ► Wybór predefiniowanego schematu



Na pasku narzędzi **Powiększanie** wybierz **Fokus** ► **Schemat** i następnie wybierz odpowiedni schemat fokusa.

### ► Konfiguracja własnych ustawień fokusa

1. W menu **Powiększanie** wybierz **Rozszerzenia Fokusa...**
2. Wybierz **Użytkownika...**
3. Dobierz ustawienia według potrzeb.
4. Kliknij przycisk **OK**.

**Uwaga:** Rozszerzenia fokusa można włączyć lub wyłączyć za pomocą skrótu klawiszowego: **CTRL + SHIFT + O**.

W konwencjonalnych programach powiększających czytelność czcionki (liter tekstu) jest pogorszona wskutek powiększenia. Dotyczy to w szczególności czcionek małych, szeryfowych i kursywy, a także ozdobnych. Te problemy zostały wyeliminowane z pomocą nowej, opatentowanej technologii xFont.

Po włączeniu trybu xFont wszystkie czcionki powiększane są z doskonałą czystością i czytelne na wszystkich poziomach powiększenia. Ponadto ustawienia xFont pozwalają dobrać sposób wyświetlania tekstu poprzez wygładzanie, pogrubianie i ścieśnianie czcionki. Ścieśnianie czcionki zwiększa odległości pomiędzy poszczególnymi literami i/lub wierszami tekstu.

Jeśli Twój komputer okaże się zbyt wolny na technologię xFont, można przełączyć go na zwykłe rozszerzenia czcionek, które wyświetlają średnią jakość tekstu ale działają szybciej.

---

## ***Rozszerzenia czcionek (cd.)***

### ▶ **Zmiana trybu rozszerzenia tekstu**

Użyj skrótu klawiszowego Rozszerzenia czcionki: **CTRL + SHIFT + F**. Kolejne naciśnięcie tego skrótu powoduje przechodzenie poprzez tryby: **xFont**, **Standardowy** i **Zwykły**.

### ▶ **Zmiana opcji rozszerzenia tekstu**

1. W menu **P**owiększanie wybierz **R**ozszerzenie **cz**cionki...
2. Dobierz opcje do swoich potrzeb.
3. Kliknij przycisk **OK**.

Poszukiwacz pulpitu pomaga odnaleźć i uruchomić programy i dokumenty umieszczone na pulpicie Windows – włącznie z paskiem skrótów, szufladą systemową i panelem sterowania. Uruchomienie poszukiwacza pulpitu powoduje wyświetlenie listy elementów pulpitu w dialogu. Listę tę można filtrować i przeszukiwać. „Akcje” poszukiwacza pozwalają uruchamiać elementy pulpitu i oglądać ich właściwości.

### ► Użycie poszukiwacza pulpitu



Pulpit

1. Na pasku narzędzi Powiększanie kliknij przycisk **Pulpit**.  
*Pojawi się dialog Poszukiwacz pulpitu.*
2. **Elementy pulpitu** można filtrować i sortować za pomocą opcji **Pokaż te elementy** i **Sortuj według**.
3. Wpisując do listy rozwijanej **Szukaj** wyrażenie można zawęzić listę wyświetlanych elementów do tych, które zawierają wpisany tekst.
4. Wybierz poszukiwany element z listy elementów pulpitu.
5. Kliknij przycisk **Otwórz**, co spowoduje uruchomienie wybranego elementu. Przycisk **Właściwości** wyświetla właściwości tego elementu.

Poszukiwacz łączy pozwala odnaleźć łącza internetowe i elementy w Internet Explorerze, AOL, wiadomościach HTML i pomocy HTML. Po uruchomieniu poszukiwacza łączy pole dialogowe wyświetla listę łączy i elementów aktywnego dokumentu HTML. Listę tę można filtrować i przeszukiwać. Akcje poszukiwacza łączy pozwalają przejść do wybranego łącza, przewinąć do niego, lub rozpocząć czytanie (za pomocą AppReadera) od miejsca, w którym znajduje się łącze lub element strony internetowej.

### ► To use the Web Finder



1. Na pasku narzędzi powiększenia wybierz **WWW**.  
*Pojawi się dialog poszukiwacza łączy.*
2. **Elementy strony www** można filtrować i sortować za pomocą opcji **Pokaż te elementy** i **Sortuj według**.
3. Wpisując do listy rozwijanej **Szukaj** wyrażenie można zawęzić listę wyświetlanych elementów do tych, które zawierają wpisany, lub ostatnio wyszukiwany tekst.
4. Wybierz poszukiwany element z listy elementów strony www.
5. Kliknij przycisk **Idź do łącza**, co spowoduje uruchomienie wybranego łącza. Przycisk **Czytaj od** powoduje skok do tego elementu i rozpoczęcie czytania za pomocą AppReadera.

Poszukiwacz łączy pozwala odnaleźć wyrazy lub frazy w aktywnej aplikacji lub na całym ekranie. Po wprowadzeniu tekstu do odnalezienia, Poszukiwacz tekstu podświetla i czyta głosem syntetycznym każde z wystąpień lub cały wiersz, zawierające wyszukiwany tekst. **Uwaga:** czyta głosem jedynie ZoomText MagReader.

### ► Użycie poszukiwacza tekstu



Tekst

1. Na pasku narzędzi powiększania wybierz **Tekst**.

*Pojawi się dialog poszukiwacza tekstu. Szczegółowe informacje o tym dialogu w pomocy „Ustawienia poszukiwacza tekstu”.*

2. W polu **Wyszukaj:** wpisz wyraz lub frazę, którą chcesz odnaleźć.
3. Ustaw wszystkie parametry wyszukiwania.
4. Kliknij przycisk **Szukaj**.

*Dialog Poszukiwacz tekstu zostanie ukryty i podświetlony oraz wymówiony mową syntetyczną zostanie pierwszy odnaleziony element, zgodnie z ustawionymi opcjami wyszukiwania. Pojawi się pasek narzędzi Poszukiwacza tekstu, na którym znajdują się elementy sterujące do nawigacji i czytania wyszukanego tekstu.*







5. Wybierz odpowiedni przycisk na pasku narzędzi poszukiwacza tekstu lub komend poszukiwacza.
6. Aby wyjść z poszukiwacza tekstu, kliknij prawym klawiszem myszy, lub wciśnij **ESC**.

## Poszukiwacz tekstu (cd.)

Pasek narzędzi poszukiwacza tekstu pojawia się ponad odnalezionym tekstem. Pozwala nawigować i czytać odnalezione elementy.



*Pasek narzędzi poszukiwacza tekstu*

-  **Czytaj** \* Czyta cały wiersz zawierający odnaleziony wyraz.  
Skrót klawiszowy: **ENTER**
-  **Poprzedni** Wyświetla poprzedni element z listy odnalezionych.  
Skrót klawiszowy: **Kursor w LEWO** lub **SHIFT + TAB**
-  **Następny** Wyświetla następny element z listy odnalezionych.  
Skrót klawiszowy: **Kursor w PRAWO** lub **TAB**
-  **Uruchom AppReader** \* Uruchamia AppReader i zaczyna czytanie od miejsca, w którym odnaleziono poszukiwany tekst.  
Skrót klawiszowy: **A** lub **CTRL + KL.WINDOWS + A**
-  **Ustawienia** Powrót do dialogu Poszukiwacza tekstu.  
Skrót klawiszowy: **BACKSPACE**
-  **Zamknij** Kończy działanie poszukiwacza tekstu.  
Skrót klawiszowy: **ESC**

\* Ta funkcja nie jest dostępna w wersji Magnifier ZoomTexta.

Płynny przesuw (patent pending) to bardziej naturalny ruch powiększonego obrazu podczas przesuwania go w celu utrzymania kursora w polu widzenia. Podczas wpisywania tekstu i nawigacji po menu, dialogach i elementach sterujących programu powiększony obraz płynnie przesuwa się po ekranie, a nie skacze nagle. Można też użyć „płynnego przesuwu myszy” do płynnego przesuwania w dowolnym kierunku.

**Uwaga:** Płynny przesuw myszy jest dostępny jedynie wtedy, kiedy tryb powiększania przełączony jest na **Pełny**.

### ► Włączanie i przystosowywanie płynnego przesuwu

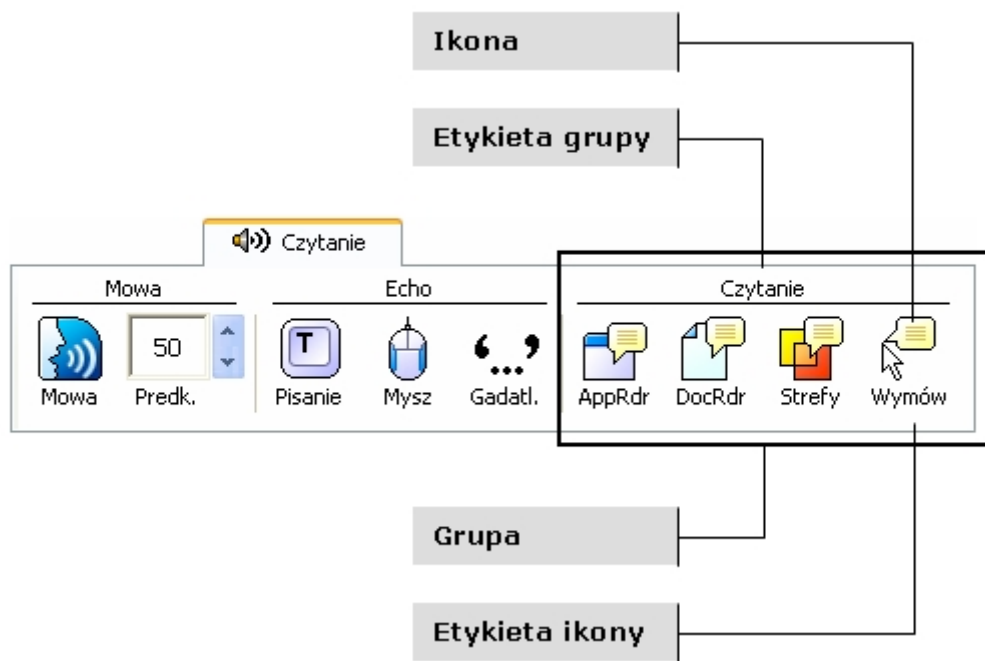
1. W menu **Ustawienia**, wybierz **Przesuw...**
2. Upewnij się, że zaznaczony jest włącznik **Włącz płynny przesuw**.
3. Ustaw opcje przesuwu według potrzeb.
4. Kliknij przycisk **OK**.

**Uwaga:** Możesz włączać i wyłączać płynny przesuw za pomocą skrótów płynnego przesuwu: **WINDOWS + SHIFT + P**.

### **► Używanie płynnego przesuwu myszy**

1. Upewnij się, że tryb powiększania jest przełączony na **Pełny**.
2. Wciśnij skrót płynnego przesuwu myszy: **CTRL + kliknięcie rolką myszy**.  
*Narzędzie płynnego przesuwu myszy zostanie włączone.*
3. Przesuń wskaźnik myszy w kierunku, w którym chcesz przesunąć powiększony obraz, co rozpocznie przesuw.
4. Aby zwiększyć lub zmniejszyć prędkość przesuwu przesuwaj wskaźnik myszy dalej lub bliżej środka ekranu.
5. Zmianę kierunku przesuwu można osiągnąć przesuwając wskaźnik myszy w innym kierunku (w stosunku do punktu środkowego).
6. Zatrzymanie przesuwu osiąga się poprzez umieszczenie wskaźnika myszy w punkcie środkowym.

Zakładka Czytanie pozwala na szybki dostęp do funkcji czytania mową syntetyczną. Każdy przycisk na tym pasku posiada łatwą do rozpoznania ikonę i opis. Wiele z tych przycisków uruchamia menu z najważniejszymi elementami sterującymi działaniem danej funkcji. Przyciski pogrupowane są tematycznie, a każda z grup jest opisana napisem, który jest jednocześnie łączem otwierającym dialogi sterujące funkcjami grupy. Funkcje związane z tym paskiem narzędzi opisane są na stronach 33 do 54.



## Włączanie i wyłączanie mowy

Mowę można włączać i wyłączać bez wyłączania powiększania.

### ► Włączanie i wyłączanie mowy



Mowa

Na pasku Czytanie wybierz **Mowa** ► **Włącz** (lub **Wyłącz**),  
**LUB** naciśnij klawisz skrótu włączania i wyłączania mowy:  
**ALT + SHIFT + S.**

**Uwaga:** AppReader, DocReader oraz narzędzie Wymów może być używane również podczas gdy wyłączona jest mowa.

Może się zdarzyć sytuacja, w której chciałbyś zakończyć trwającą wypowiedź syntezatora. Na przykład kiedy ZoomText czyta okno komunikatu, który już znasz. Wyciszenie syntezatora w takiej sytuacji nie wymaga całkowitego wyłączania mowy.

### ► Zatrzymywanie wypowiedzi w trakcie

Naciśnij i puść klawisz **CTRL**.

*Odczytywanie informacji zostaje przerwane.*

Regulując prędkość mowy decydujesz o tym, ile słów na minutę (syntezatory SAPI 4) lub procentowo w zakresie syntezatora (syntezatory SAPI5) wymawia ZoomText.

### ► Regulacja prędkości mowy



Prędk.

Na pasku Czytanie zmień wartość licznika **Prędkość**, LUB użyj klawiszy skrótu:

<b>Aby...</b>	<b>Naciśnij...</b>
Zwiększyć prędkość mowy	CTRL + KN PLUS
Zmniejszyć prędkość mowy	CTRL + KN MINUS

Dla AppReadera i DocReadera można ustawić inną prędkość mowy. Ustawienie to jest dostępne w polu dialogowym **Opcje czytania...**

## ***Ustawienia syntezy mowy***

Ustawienia syntezy mowy pozwalają dopasować głos syntezy mowy. W zależności od syntezy mowy można wybierać różne głosy (męskie i żeńskie), dobierać ich prędkość mowy, wysokość i głośność.

**Uwaga:** ZoomText dostarczany jest z czterema syntezy mowy: NeoSpeech (tylko język angielski), TruVoice, ViaVoice i Microsoft Speech, które działają w kilku językach (niestety nie w języku polskim). W trakcie instalacji można zdecydować o tym, które z nich zostaną zainstalowane. Ponadto można instalować inne syntezy mowy spełniające standard SAPI 4 lub SAPI 5.

### **► Zmiana ustawień syntezy mowy**

1. W menu Czytanie wybierz **Synteza...**
2. Upewnij się, czy włącznik **Włącz mowę** jest włączony.
3. Wybierz synteza i głos, a następnie dopasuj prędkość, wysokość i głośność do swoich potrzeb.
4. Możesz wpisać tekst do pola **Przykładowy tekst** i kliknąć **Wymawiaj przykład**, żeby usłyszeć jak synteza mówi z nowymi ustawieniami.
5. Kliknij przycisk **OK**.

Echo klawiszy pozwala usłyszeć wpisywane znaki i wyrazy. Można tak ustawić program, żeby czytane były pojedyncze klawisze, całe wyrazy, lub jedno i drugie. Wyrazy czytane są po ich zakończeniu (po naciśnięciu spacji lub znaku interpunkcyjnego). Dodatkowe ustawienia echa klawiszy pozwalają zdecydować ponadto które z klawiszy mają być czytane (np. klawisze modyfikatorów – **CTRL**, **ALT**, **SHIFT**).

### ► Włączanie echa klawiszy



Pisanie

Na pasku Czytanie kliknij **Pisanie**, a potem wybierz pożądane ustawienie echa klawiszy.

### ► Ustawianie opcji echa klawiszy

1. W menu **Czytanie** wybierz **Echo klawiszy...**
2. Dobierz opcje echa do swoich potrzeb.
3. Kliknij przycisk **OK**.

## Echo myszy

Echo myszy pozwala usłyszeć tekst pod wskaźnikiem. Poruszanie wskaźnikiem po ekranie powoduje, że poszczególne słowa lub całe wiersze będą czytane natychmiast po wskazaniu ich myszą.

### ► Włączanie echa myszy



Mysz

Na pasku Czytanie kliknij **Mysz** i wybierz odpowiednie dla siebie ustawienie echa myszy.

### ► Ustawienia opcji echa myszy

1. W menu **Czytanie** wybierz **Echo myszy...**
2. Dobierz opcje echa myszy według swoich potrzeb.
3. Kliknij przycisk **OK**.

Pojęciem gadatliwość określa się ilość informacji wymawianej o elementach sterujących programem czytanej wtedy, kiedy są uaktywniane. Elementy te obejmują: okna aplikacji i dokumentów, menu, dialogi, przyciski, ikony itp.

Trzy poziomy gadatliwości – Początkujący, Średnio zaawansowany i Ekspert – pozwalają na szybkie przełączenie poziomu gadatliwości. Gadatliwość dla początkującego powoduje czytanie większej liczby informacji niż dla eksperta. Każdy z tych poziomów może być w pełni dostosowywany – zgodnie z Twoimi potrzebami.

## ► Wybieranie poziomu gadatliwości



Na pasku Czytanie kliknij **Gadatl.** i wybierz potrzebny poziom.

## ► Dostosowywanie gadatliwości

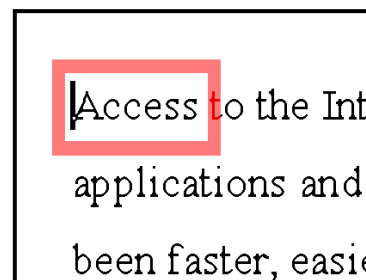
1. W menu **Czytanie** wybierz **Gadatliwość...**
2. Dobierz parametry do swoich potrzeb.
3. Kliknij przycisk **OK**.

AppReader czyta dokumenty, strony internetowe i pocztę elektroniczną w odpowiedniej aplikacji. Po wejściu do AppReadera wygląd dokumentu nie ulega zmianie, co pozwala na szybkie przełączanie pomiędzy edycją i czytaniem dokumentu.

AppReader może automatycznie czytać cały dokument, lub też można ręcznie przesuwać się co słowo, wiersz, zdanie lub akapit. Podczas czytania każde ze słów jest jednocześnie podświetlane. Ustawienia AppReadera pozwalają na zmianę sposobu podświetlania słów – kształtu, koloru, wielkości i przejrzystości podświetlenia.

## ► Regulacja ustawień AppReadera

1. W menu **Czytanie** wybierz **AppReader...**
2. Dobierz ustawienia do swoich potrzeb.
3. Kliknij przycisk **OK**.



*Podświetlanie AppReadera*

## ► Rozpoczęcie pracy z AppReaderem



1. Otwórz dokument, stronę lub wiadomość, którą chcesz przeczytać.
2. Wciśnij klawisz skrótu AppReadera: **ALT + SHIFT + A**, **LUB** na pasku narzędzi Czytanie kliknij przycisk **AppRdr**.

*AppReader rozpoczyna czytanie od pozycji kursora. Jeśli kursor tekstowy nie istnieje, AppReader rozpoczyna w trybie pauzy na pierwszym słowie na aktywnej stronie.*

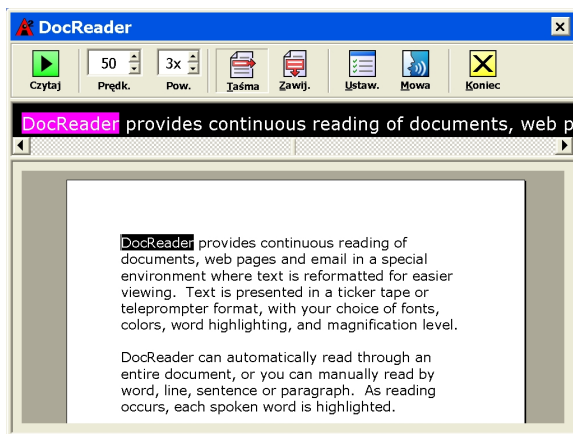
**Uwaga:** przycisk AppReadera jest wyłączony (szary) wtedy, gdy aktywna aplikacja nie zawiera czytelnego tekstu.

3. Rozpoczęcie i przerwanie czytania – wciśnij **ENTER** **LUB** kliknij klawiszem myszy.  
*Przy użyciu myszy można rozpocząć czytanie od nowego miejsca klikając to miejsce (lewym klawiszem myszy).*
4. Do czytania ręcznego można użyć komend nawigacyjnych AppReadera (p. "Komendy AppReadera i DocReadera str. 56).
5. Wyjście z AppReadera – prawy klawisz myszy, lub klawisz **ESC**.  
*Po zakończeniu AppReadera kursor (o ile istnieje) jest umieszczany na ostatnio podświetlonym w AppReaderze wyrazie.*

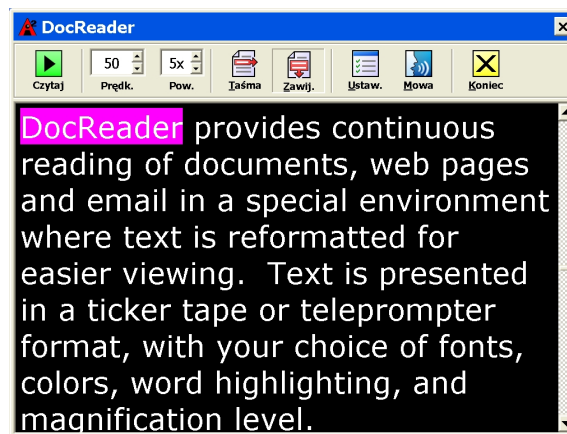
# DocReader

DocReader czyta dokumenty, strony internetowe i wiadomości w specjalnym oknie, w którym tekst jest reformatowany dla lepszej czytelności. Tekst jest prezentowany na taśmie lub w formie kolumny, z możliwością doboru czcionki, kolorów, sposobu podświetlania i powiększenia.

DocReader może czytać automatycznie cały dokument, lub też można ręcznie przesuwać się co słowo, wiersz, zdanie lub akapit. Podczas czytania każde ze słów jest jednocześnie podświetlane.



*Tryb taśmy*



*Tryb zawijania*

## ► Rozpoczęcie pracy z DocReaderem



1. Otwórz dokument, stronę lub wiadomość, którą chcesz przeczytać.
2. Wciśnij klawisz skrótu DocReadera: **ALT + SHIFT + D**, **LUB** na pasku narzędzi Czytanie kliknij przycisk **DocRdr**.

*DocReader otwiera okno z tekstem dokumentu i podświetla wyraz pod kursorem. Jeśli kursor tekstowy nie istnieje, DocReader podświetla pierwsze słowo na aktywnej stronie.*

**Uwaga:** przycisk DocReadera jest wyłączony (szary) wtedy, gdy aktywna aplikacja nie zawiera czytelnego tekstu.

3. Rozpoczęcie i przerwanie czytania – wciśnij **ENTER** **LUB** kliknij przycisk Czytaj/Pauza.
4. Do czytania ręcznego można użyć komend nawigacyjnych DocReadera (p. "Komendy AppReadera i DocReadera str. 56).
5. Wyjście z DocReadera – prawy klawisz myszy, lub klawisz **ESC**.

*Po zakończeniu DocReadera kursor (o ile istnieje) jest umieszczany na ostatnio podświetlonym w DocReaderze wyrazie.*

## DocReader (c.d.)

Pasek narzędzi DocReadera zawiera elementy sterujące jego pracą i wyglądem tekstu.



*Pasek narzędzi DocReadera*

- Czytaj/Pauza** Rozpoczyna i zatrzymuje czytanie na podświetlonym wyrazie.
- Prędk.** Decyduje o tym z jaką prędkością czyta DocReader– w słowach na minutę.
- Pow.** Decyduje o krotności powiększenia DocReadera, od 1x do 36x.
- Taśma** Powoduje wyświetlanie pojedynczego wiersza tekstu przewijanego poziomo, a poniżej okna z nie powiększonym widokiem dokumentu źródłowego.
- Zawij.** Powoduje wyświetlanie wielu wierszy tekstu, które są przewijane pionowo. Wiersze są zawinięte, co eliminuje konieczność przewijania w poziomie.
- Ustaw.** Otwiera dialog opcji Czytanie DocReadera.
- Mowa** Otwiera dialog Mowa, do zmiany opcji mowy.
- Koniec** Kończy działanie DocReadera i powraca do aplikacji źródłowej.

Strefy czytania pozwalają szybko obejrzeć i przeczytać wybrane fragmenty okna aplikacji. Na przykład aplikacja bazodanowa może wyświetlać kilkanaście pól z informacją. W zwykłym trybie pracy czytasz tylko niektóre z nich. Za pomocą stref czytania możesz skoczyć do wybranego pola za pomocą jednego skrótu klawiszowego.

W każdej aplikacji można utworzyć do 10 stref czytania. Po uruchomieniu lub przełączeniu się do jakiejś aplikacji strefy czytania są automatycznie ładowane i gotowe do użycia.

## ***Strefy czytania (cd.)***

Pasek narzędzi stref czytania ukaże się ponad aktywną strefą czytania, kiedy zostanie wywołana. Zawiera elementy sterujące do nawigacji i czytanie zdefiniowanych stref.



*Pasek narzędzi stref czytania: Tryby edycji i nawigacji*



*Pasek narzędzi stref czytania: Tryb uruchomionej strefy*



**Odtwarzaj/Pauza/Stop** Rozpoczyna i zatrzymuje czytanie. Podczas odtwarzania na pasku widoczny jest przycisk Pauza lub Stop (stosownie do aktywnego trybu). Przycisk Pauza ukazuje się w trybie Uruchomionej strefy i Nawigacji, w których możesz się zatrzymać i wznowić czytanie od podświetlonego słowa. Przycisk Stop ukazuje się w trybie edycji, w którym czytanie zawsze rozpoczyna się od pierwszego wyrazu strefy czytania.



Skrót klawiszowy: **ENTER**



**Poprzedni** Aktywuje poprzednią strefę czytania.

Skrót klawiszowy: **SHIFT + TAB**

Uwaga: Ten przycisk nie pojawia się w trybie 'Uruchomionej strefy'.



**Następny** Aktywuje następną strefę czytania.

Skrót klawiszowy: **TAB**



**Zamknij** Opuszcza tryb stref czytania.

Skrót klawiszowy: **ESC**

### ► Tworzenie strefy czytania



1. Otwórz aplikację, w której chcesz stworzyć strefę czytania. Upewnij się czy odpowiednie okno aplikacji, zakładka lub widok jest otwarta.
2. Na pasku narzędzi w Interface Użytkownika ZoomText **Czytanie** wybierz **Strefy** ► **Nowa**, lub użyj skrótu.

*Uaktywni się narzędzie Nowa strefa czytania i wyświetlone zostaną wszystkie istniejące strefy aktywnej aplikacji.*
3. Przesuń wskaźnik myszy tak, żeby przewinąć obszar nowej strefy na widok.
4. Przyciśnij lewy klawisz myszy, przeciągnij aby uzyskać prostokąt, który stanie się strefą czytania i puść przycisk.

*Po zakończeniu przeciągania (w momencie zwolnienia przycisku myszy) pojawi się dialog Czytanie – Strefy. Pozwala on nazwać strefę i dobrać dla niej ustawienia. Patrz podrozdział „Ustawienia Stref Czytania”.*
5. W polu **Nazwa strefy** wprowadź opisową nazwę dla nowej strefy.

*Po przejściu do innego pola w tym dialogu nowa nazwa pokaże się na liście Strefy.*
6. W grupie **Strefa ma odniesienie do** wybierz do którego miejsca okna aplikacji ma się odnosić strefa.

## ***Strefy czytania (cd.)***

7. W grupie **Akcje strefy** wybierz pożądaną akcję.
8. Aby przetestować działanie nowej strefy, kliknij **Uruchom**.  
*Dialog Czytanie - Strefy jest tymczasowo ukryty, a wyświetlane są obszary stref i/lub wymawiane – w zależności od ustawień tych stref.*
9. Jeśli chcesz stworzyć dodatkowe strefy, kliknij przycisk **Nowa strefa** i wykonaj kroki od 2 do 9.
10. Kiedy zakończysz tworzenie i edycję stref, kliknij przycisk **OK**.

### ► Edycja stref czytania



1. Otwórz aplikację, która zawiera strefy czytania do edycji.
2. z Interface'u Użytkownika ZoomText wybierz **Czytanie** wybierz **Strefy** ► **Edycja**.

*Uaktywni się narzędzie Edycji strefy czytania i wyświetlone zostaną wszystkie istniejące strefy aktywnej aplikacji. Pasek narzędzi stref czytania ukazuje się nad aktywną strefą.*

3. Przesuń wskaźnik myszy tak, żeby przewinąć pożądaną strefę na widok, lub kliknij klawisze **Następny** lub **Poprzedni** na pasku stref czytania.
4. Kliknij wewnątrz strefy, aby wyświetlić uchwyty do zmiany wielkości i pasek narzędzi.
5. Jeśli chcesz zmienić wielkość strefy, przeciągnij dowolny uchwyt.
6. Jeśli chcesz przesunąć strefę, przeciągnij chwytając za wnętrze obszaru.
7. Jeśli chcesz przetestować czytanie strefy, kliknij przycisk **Odtwarzaj**.
8. Aby przenieść się do innej strefy, naciśnij jej numer, lub kliknij przyciski **Poprzedni** lub **Następny**.
9. Aby wyedytować inną strefę, powtórz kroki od 4 do 8.
10. Kiedy zakończysz edycję stref, kliknij prawym klawiszem myszy lub wciśnij **ESC**.

## Strefy czytania (cd.)

### ► Uruchamianie stref czytania



Strefy

1. Otwórz aplikację, która zawiera strefy czytania, które chcesz uruchomić.
2. Na pasku narzędzi **Czytanie** wybierz **Strefy ► Uruchom**.

*Pojawi się wybrana strefa czytania i/lub zostanie przeczytana, w zależności od jej ustawień.*

Uruchomić strefę czytania można też inaczej:

- Wciśnij skrót klawiszowy **Lista stref czytania: CTRL + KL.WINDOWS + L**, a potem wybierz listę z menu.
- Użyj skrótów klawiszowych **Następna** lub **Poprzednia strefa czytania**:

Aby uruchomić...	Wciśnij
Strefę czytania 1 ... 10	CTRL + KL.WINDOWS + 1 ... 0
Następną strefę czytania	CTRL + KL.WINDOWS + N
Poprzednią strefę czytania	CTRL + KL.WINDOWS + P

### ► Nawigacja po wszystkich strefach czytania



1. Otwórz aplikację, której strefy czytania chcesz obejrzeć.
2. Na pasku narzędzi Czytanie wybierz **Strefy ► Nawigacja** lub użyj skrótu: **CTRL + KL. WINDOWS + V**.

*Uaktywni się tryb nawigacji i pasek narzędzi strefy czytania zostanie wyświetlony nad pierwszą aktywną strefą. Numer i nazwa strefy zostanie wypowiedziana.*

3. Aby rozpocząć lub zatrzymać czytanie strefy, kliknij przycisk **Odtwarzaj/Pauza**.

**Uwaga:** Przycisk **Odtwarzaj/Pauza** jest nieaktywny (szary) jeśli strefa nie jest wymawiana.

4. Przejście do innej strefy: kliknij przyciski **Następny** lub **Poprzedni**.
5. Kiedy zakończysz tryb nawigacji, kliknij przycisk **Zamknij** na pasku narzędzi strefy czytania. Można też kliknąć prawym klawiszem myszy, lub wcisnąć **ESC**.

## Narzędzie Wymów

Narzędzie Wymów pozwala na czytanie wybranych fragmentów ekranu poprzez klikanie i przeciąganie myszą. Wymawiany może być dowolny tekst widoczny na ekranie, nawet jeśli jest poza aktywnym programem. Uwaga: tekst wyświetlany jako grafika nie może być czytany.

### ► Używanie narzędzia Wymów



1. Kliknij przycisk **Wymów** na pasku narzędzi Czytanie, **LUB** naciśnij skrót klawiszowy: **ALT + SHIFT + I**.
2. Kliknięcie na wyrazie powoduje wymówienie go.
3. Przeciągnięcie myszą w celu oznaczenia tekstu powoduje wymówienia podświetlonego (oznaczonego) fragmentu.  
*Cały podświetlony tekst zostanie wypowiedziany w momencie puszczenia klawisza myszy.*
4. Aby zakończyć działanie narzędzia Wymów należy kliknąć prawym klawiszem myszy, lub użyć klawisza **ESC**.

Komendy czytania tekstu pozwalają nawigować i czytać (co słowo, wiersz, zdanie lub akapit) podczas tworzenia i edycji dokumentów. Kursor podąża za działaniem tych komend. Na przykład naciśnięcie komendy Wymów następne zdanie powoduje przejście kursora do początku następnego zdania i przeczytanie całego zdania. Poniższa tabela zawiera komendy czytania tekstu.

**Uwaga:** Num Lock musi być wyłączony jeśli chcesz użyć komendy z klawiszami z Klawiatury Numerycznej (KN).

Komendy czytania tekstu	Kombinacja klawiszy
Mów poprzedni znak	W LEWO
Mów bieżący znak ♦	KN 5
Mów następny znak	W PRAWO
Mów poprzedni wyraz	CTRL + W LEWO
Mów bieżący wyraz ♦♦	CTRL + KN 5
Mów następny wyraz	CTRL + W PRAWO
Mów poprzednie zdanie	CTRL + KL. WINDOWS + W LEWO
Mów bieżące zdanie	CTRL + KL. WINDOWS + KN 5
Mów następne zdanie	CTRL + KL. WINDOWS + W PRAWO

## ***Komendy czytania tekstu (c.d.)***

<b>Komendy czytania tekstu</b>	<b>Kombinacja klawiszy</b>
Mów poprzedni wiersz ♦♦♦	W GÓRĘ
Mów bieżący wiersz	SHIFT + KN 5
Mów następny wiersz ♦♦♦	W DÓŁ
Mów poprzedni akapit	CTRL + W GÓRĘ
Mów bieżący akapit	CTRL + SHIFT + KN 5
Mów następny akapit	CTRL + W DÓŁ

- ♦ Drugie wciśnięcie komendy Mów bieżący znak powoduje przeczytanie go fonetycznie (imionami).
- ♦♦ Powtórzenie komendy Mów bieżący wyraz powoduje:
  - Pierwsze naciśnięcie: wymawia wyraz,
  - Drugie naciśnięcie: literuje wyraz,
  - Trzecie naciśnięcie: literuje wyraz fonetycznie (imionami).Uwaga: Powtórzenie komendy musi nastąpić w czasie 2 sekund.
- ♦♦♦ Ta komenda czyta bieżący wyraz lub cały wiersz w zależności od ustawienia echa programu „Gdy kursor tekstowy przesuwa się do nowego wiersza”

Skróty klawiszowe to kombinacje klawiszy, których naciśnięcie powoduje wykonanie komend ZoomTexta bez konieczności aktywowania interfejsu użytkownika ZoomText. Prawie wszystkie funkcje ZoomTexta posiadają skróty klawiszowe, co pozwala sterować jego działaniem podczas pracy w innym programie.

Oto istotne informacje o skrótach klawiszowych ZoomText:

- Aby wyeliminować konflikty ze skrótami innych programów można wyłączyć lub zmienić każdy ze skrótów.
- Do definicji skrótów klawiszowych można używać klawiszy klawiatury i myszy.
- Każdy skrót musi być unikalny.

Każdy skrót składa się z jednego lub wielu modyfikatorów i jednego klawisza głównego. Klawisze modyfikatorów to **ALT**, **CTRL**, **SHIFT**, **CAPS LOCK** i klawisz **Windows**. Klawiszem głównym może być dowolny inny klawisz klawiatury lub myszy.

### ► Zmiana ustawień skrótów

1. W menu **Ustawienia** wybierz **Skróty Klawiszowe...**
2. Wybierz pożądaną grupę skrótów i komendę.
3. Dobierz skrót do swoich potrzeb.
4. Powtarzaj kroki 2 i 3 dla każdego skrótu, który chciałbyś zmienić.
5. Kliknij przycisk **OK**.

## ***Skróty klawiszowe***

### **Skróty klawiszowe AppReadera i DocReadera**

<b>Ogólne komendy</b>	<b>Skróty</b>
Włącz AppReader	ALT + SHIFT + A
Włącz DocReader	ALT + SHIFT + D
Czytaj/Pauza	ENTER
Zwiększ powiększenie	ALT + KN PLUS
Zmniejsz powiększenie	ALT + KN MINUS
Zwiększ prędkość czytania	CTRL + KN PLUS
Zmniejsz prędkość czytania	CTRL + KN MINUS
Cisza	CTRL
Koniec	ESC

### **Skróty klawiszowe AppReadera i DocReadera (c.d.)**

<b>Komendy nawigacji</b>	<b>Skróty</b>
Mów poprzedni wyraz	CTRL + W LEWO, LUB W LEWO
Mów bieżący wyraz ♦	CTRL + KN 5, LUB SPACEBAR
Mów następny wyraz	CTRL + W PRAWO, LUB W PRAWO
Mów wyraz powyżej	W GÓRĘ
Mów wyraz poniżej	W DÓŁ
Mów poprzednie zdanie	CTRL + KL. WINDOWS + W LEWO
Mów bieżące zdanie	CTRL + KL. WINDOWS + KN 5
Mów następne zdanie	CTRL + KL. WINDOWS + W PRAWO
Mów poprzedni akapit	CTRL + W GÓRĘ
Mów bieżący akapit	CTRL + SHIFT + KN 5
Mów następny akapit	CTRL + W DÓŁ
Mów pierwszy wyraz w wierszu	HOME
Mów ostatni wyraz w wierszu	END
Strona w górę	PAGE UP
Strona w dół	PAGE DOWN

## ***Skróty klawiszowe (c.d.)***

### **Skróty klawiszowe AppReadera i DocReadera (c.d.)**

<b>Komendy nawigacji</b>	<b>Skróty</b>
Początek dokumentu	CTRL + HOME
Koniec dokumentu	CTRL + END
Następne łącze	TAB
Poprzednie łącze	SHIFT + TAB
Wykonaj łącze	CTRL + ENTER

- ◆ Powtórzenie komendy *Mów bieżący wyraz* powoduje:
  - Pierwsze naciśnięcie: wymawia wyraz,
  - Drugie naciśnięcie: literuje wyraz,
  - Trzecie naciśnięcie: literuje wyraz fonetycznie (imionami).

**Uwaga:** Powtórzenie komendy musi nastąpić w czasie 2 sekund.

### **Skróty klawiszowe ładowania konfiguracji**

<b>Komendy</b>	<b>Klawisze</b>
Ładuj konfigurację 1...9	ALT + SHIFT + 1 ...9

### **Skróty klawiszowe wsparcia logowania Windows Vista**

<b>Komendy</b>	<b>Klawisze</b>
Włączenie wsparcia logowania	ALT + INSERT
Wyłączenie wsparcia logowania	ALT + DELETE
Zwiększ powiększenie	ALT + KN PLUS
Zmniejsz powiększenie	ALT + KN MINUS
Włącz/wyłącz negatyw	CTRL + SHIFT + C
Włącz/wyłącz mowę	ALT + SHIFT + S

### **Skróty klawiszowe powiększania**

<b>Komendy</b>	<b>Klawisze</b>
Zwiększ powiększenie	ALT + KN PLUS
Zmniejsz powiększenie	ALT + KN MINUS

## ***Skróty klawiszowe (c.d.)***

### **Skróty klawiszowe zakładki Powiększanie**

<b>Komendy</b>	<b>Klawisze</b>
Tryb powiększania	CTRL + SHIFT + Z
Narzędzie dopasuj	CTRL + SHIFT + A
Włączanie i wyłączanie dwóch monitorów	WINDOWS + SHIFT + D
Widok dwóch monitorów	WINDOWS + SHIFT + Z
Narzędzie zamroź	CTRL + SHIFT + N
Włącz/wyłącz okno zamroź	CTRL + SHIFT + E
Rozszerzenia kolorów (wł/wył)	CTRL + SHIFT + C
Rozszerzenia wskaźnika (wł/wył)	CTRL + SHIFT + P
Rozszerzenia kursora (wł/wył)	CTRL + SHIFT + R
Włączanie i wyłączanie rozszerzeń fokusa	CTRL + SHIFT + O
Typ rozszerzenia czcionki	CTRL + SHIFT + F
Poszukiwacz pulpitu	CTRL + SHIFT + D
Poszukiwacz łączy	CTRL + SHIFT + W
Poszukiwacz tekstu	CTRL + SHIFT + T

### Inne skróty klawiszowe

Komendy	Klawisze
Poszukiwacz (wł/wył)	CTRL + SHIFT + L
Tryb przeglądania (wł/wył)	CTRL + SHIFT + V
Tryb wygładzania tekstu	CTRL + SHIFT + T
Przenieś mysz do widoku	CTRL + SHIFT + B
Przenieś widok do myszy	CTRL + SHIFT + Y
Przepuszczaj (następną kombinację klaw.)	ALT + PAUSE
AHOI (wł/wył)	CTRL + KL. WINDOWS + SHIFT + Q
Raport statusu AHOI	CTRL + KL. WINDOWS + SHIFT + D
Przechwyć ekran ZoomTexta	CTRL + KL. WINDOWS + SHIFT + V
Detekcja kursora	CTRL + KL. WINDOWS + SHIFT + K
MSSAA (wł/wył)	CTRL + KL. WINDOWS + SHIFT + M
Detekcja podświetleń	CTRL + KL. WINDOWS + SHIFT + H
Śledzenie (wł/wył)	CTRL + KL. WINDOWS + SHIFT + T
Uaktualnij model ekranu	CTRL + KL. WINDOWS + SHIFT + U

## ***Skróty klawiszowe (c.d.)***

### **Skróty klawiszowe zakładki Czytanie** *(tylko wersja MagReader)*

<b>Komendy</b>	<b>Klawisze</b>
Mowa (wł/wył)	ALT + SHIFT + S
Zwiększ prędkość mowy	CTRL + KN PLUS
Zmniejsz prędkość mowy	CTRL + KN MINUS
Tryb echa klawiszy	ALT + SHIFT + T
Tryb echa myszy	ALT + SHIFT + M
Poziom gadatliwości	ALT + SHIFT + V
Włącz AppReader	ALT + SHIFT + A
Włącz DocReader	ALT + SHIFT + D
Narzędzie Wymów	ALT + SHIFT + I

### **Skróty klawiszowe stref czytania** *(tylko w wersji MagReader)*

<b>Komendy</b>	<b>Klawisze</b>
Uruchom strefę 1 ... 10	CTRL + KL.WINDOWS + 1 ... 0
Następna strefa czytania	CTRL + KL.WINDOWS + N
Poprzednia strefa czytania	CTRL + KL.WINDOWS + P
Lista stref czytania	CTRL + KL.WINDOWS + L
Nawigacja stref czytania	CTRL + KL.WINDOWS + V
Nowa strefa czytania	CTRL + KL.WINDOWS + Z
Edycja strefy czytania	CTRL + KL.WINDOWS + E

## ***Skróty klawiszowe (c.d.)***

### **Skróty klawiszowe czytania ekranu**

<b>Komendy</b>	<b>Klawisze</b>
Mów tytuł okna	CTRL + KL. WINDOWS + W
Mów tytuł zakładki	CTRL + KL. WINDOWS + T
Mów komunikat	CTRL + KL. WINDOWS + M
Mów fokus	CTRL + KL. WINDOWS + F
Mów domyślny klawisz	CTRL + KL. WINDOWS + B
Mów nazwę grupy	CTRL + KL. WINDOWS + G
Mów pasek stanu	CTRL + KL. WINDOWS + X
Mów wszystko	CTRL + KL. WINDOWS + A
Mów wybrany tekst	CTRL + KL. WINDOWS + S
Mów tytuł bieżącego wiersza	CTRL + KL. WINDOWS + R
Mów tytuł bieżącej kolumny	CTRL + KL. WINDOWS + K
Mów formułę komórki	CTRL + KL. WINDOWS + O
Mów komentarz komórki	CTRL + KL. WINDOWS + C

### **Skróty klawiszowe czytania ekranu (c.d.)**

<b>Komendy</b>	<b>Klawisze</b>
Mów bieżący czas	CTRL + KL. WINDOWS + I
Mów bieżącą datę	CTRL + KL. WINDOWS + Y
Czytaj schowek	ALT + SHIFT + C
Cisza	ALT + SHIFT + Q, LUB CTRL
Zmień syntezator mowy	ALT + SHIFT + E

### **Skróty klawiszowe Interface'u Użytkownika**

<b>Komendy</b>	<b>Klawisze</b>
Włącz ZoomText	ALT + INS
Wyłącz ZoomText	ALT + DEL
Wyświetl Interface Użytkownika	CTRL + SHIFT + U
Narzędzie pomocy	CTRL + SHIFT + H

## ***Skróty klawiszowe (c.d.)***

### **Skróty klawiszowe przewijania**

<b>Komendy</b>	<b>Klawisze</b>
Przewijaj w górę	ALT + W GÓRĘ
Przewijaj w dół	ALT + W DÓŁ
Przewijaj w lewo	ALT + W LEWO
Przewijaj w prawo	ALT + W PRAWO
Skok w górę	ALT + PGUP
Skok w dół	ALT + PGDN
Skok w lewo	ALT + HOME
Skok w prawo	ALT + END
Skok do środka	ALT + KN 5
Zachowaj widok	ALT + KN /
Odtwórz widok	ALT + KN *

Bieżące ustawienia ZoomTexta mogą być zachowywane w pliku konfiguracyjnym w dowolnym momencie. Plik ten może być później odtworzony, a zachowane ustawienia natychmiast będą działały.

### ► **Zachowywanie ustawień w pliku konfiguracyjnym**

1. Ustaw wszystkie funkcje ZoomTexta zgodnie ze swoimi potrzebami.
2. W menu **Plik** wybierz **Zapisz konfigurację...**

*Ukaże się dialog Zapisz konfigurację pokazujący istniejące pliki konfiguracji.*

3. Wpisz nazwę nowej konfiguracji w polu **Nazwa pliku:**.
4. Kliknij przycisk **OK**.

### ► **Odtwarzanie ustawień z pliku konfiguracyjnego**

1. W menu **Plik** wybierz **Otwórz konfigurację...**

*Ukaże się dialog Otwórz konfigurację pokazujący istniejące pliki konfiguracji.*

2. Wybierz pożądaną konfigurację.
3. Kliknij przycisk **OK**.

## ***Konfiguracja domyślna***

PO uruchomieniu ZoomTexta ładowany jest domyślny plik konfiguracyjny Zt8.zxc. Zawiera on konfigurację domyślną. Można tworzyć własną konfigurację domyślną. Nie należy przy tym martwić się o utratę fabrycznych ustawień, ponieważ można je łatwo odtworzyć.

### **► Zachowywanie własnych ustawień domyślnych**

1. Ustaw wszystkie funkcje ZoomTexta zgodnie ze swoimi potrzebami.
2. W menu **P**lik wybierz Zapisz jako domyślną.
3. Wybierz **T**ak w oknie z pytaniem o to, czy zastąpić dotychczasową konfigurację domyślną.

### **► Odtwarzanie ustawień fabrycznych**

1. W menu **P**lik wybierz **O**dtwórz domyślne.
2. Wybierz **T**ak w oknie z pytaniem o to, czy zastąpić dotychczasową konfigurację domyślną.

W każdej konfiguracji ZoomTexta można zdefiniować specjalne ustawienia dla każdej, używanej przez siebie aplikacji. Na przykład możesz ustalić, że przeglądarka internetowa będzie powiększana z poziomem powiększenia 3 x, a procesor tekstu z poziomem powiększenia 5 x. Kiedy jedna z tych aplikacji zostanie uruchomiona, jej ustawienia będą przywołane automatycznie. Aplikacje bez specjalnych ustawień są obsługiwane zgodnie z ustawieniami bieżącego pliku konfiguracyjnego.

### ► **Definicja i zachowywanie ustawień aplikacji**

1. Otwórz aplikację, dla której chcesz zachować specjalne ustawienia.
2. Przełącz się na ZoomText i zdefiniuj ustawienia, które byś chciał używać z tą aplikacją.
3. Z menu **Plik** wybierz Zapisz ustawienia aplikacji.  
*Wyświetla się dialog z pytaniem, czy na pewno chcesz zachować ustawienia.*
4. Kliknij przycisk **Tak**, co spowoduje zachowanie ustawień.

---

## ***Ustawienia aplikacji (cd.)***

Zawsze możesz wyłączyć lub usunąć ustawienia aplikacji. Wyłączone ustawienia aplikacji pozostają w konfiguracji i można je ponownie włączyć. Usuniętych ustawienia aplikacji nie można przywrócić.

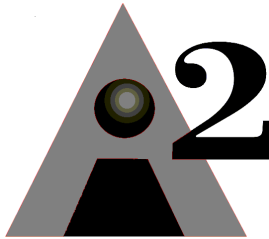
### **► Wyłączanie lub usuwanie ustawień aplikacji**

1. Z menu Plik wybierz **Zarządzanie ustawieniami aplikacji...**
2. Wyłącz ustawienie aplikacji poprzez wyłączenie włącznika obok nazwy aplikacji.
3. Aby usunąć ustawienia aplikacji wybierz odpowiednią pozycję na liście i kliknij przycisk **Usuń wybrane**.
4. Kliknij przycisk **OK**.

Funkcja skryptów ZoomTexta pozwala dostosować działanie ZoomTexta do poszczególnych aplikacji, w efekcie dostarczając więcej informacji wizualnych i dźwiękowych, oraz automatyzując zadania. Skrypty pozwalają pracować szybciej i bardziej efektywnie.

Niektóre z wielu rzeczy, na jakie pozwalają skrypty ZoomTexta to: automatyczne oznajmianie pól w bazie danych lub arkusza kalkulacyjnym, nowych wiadomości, nowego tekstu, który pojawia się w oknie komunikatora oraz opisowe informacje o elementach sterujących i danych.

Więcej informacji o skryptach ZoomTexta znajdziesz w systemie pomocy ZoomTexta, rozdział „Skrypty ZoomTexta”.



## Ai Squared

**Phone:** (802) 362-3612

**Fax:** (802) 362-1670

**Email:** sales@aisquared.com  
support@aisquared.com

**Mail:** P.O. Box 669  
Manchester Center, VT 05255 USA

**[www.aisquared.com](http://www.aisquared.com)**