



# ZoomText

**Stručný sprievodca**

verzia

**9.1**

<b>Vitajte v aplikácii ZoomText 9.1</b> .....	2
Systémové požiadavky .....	3
Inštalácia programu.....	4
Aktivácia programu .....	5
Začíname .....	7
Užívateľské rozhranie programu .....	8
Aktivácia a deaktivácia programu ....	10
<b>Lišta nástrojov Zväčšovača</b> .....	11
Veľkosť zväčšenia .....	12
Zoom okná .....	13
Úprava zoom okien .....	15
Použitie zmrazeného okna .....	16
Práca v režime náhľadu .....	17
Podpora druhého monitoru .....	18
Zvýraznenie farieb.....	21
Zvýraznenie ukazateľa myši.....	22
Zvýraznenie písacieho kurzoru.....	23
Zvýrazňovanie fokusu .....	24
Zvýraznenie písma .....	25
Vyhľadávania na ploche, internetové vyhľadávanie a hľadanie textu .....	27
Plynulé posúvanie .....	31
<b>Lišta nástrojov Odčítača</b> .....	33
Zapnutie a vypnutie hovorenia.....	34
Úprava tempa reči .....	35
Nastavenie syntetizátora .....	36
Odozva písania .....	37
Odozva myši .....	38
Výrečnosť .....	39
AppReader.....	40
DocReader .....	42
Oblasti čítania.....	45
Nástroj PovedzTo .....	52
Príkazy čítania textu.....	53
<b>Rýchle kombinácie</b> .....	55
<b>Konfiguračné súbory</b> .....	67
Implicitná konfigurácia .....	68
Nastavenie aplikácií.....	69
<b>Skriptovanie pre ZoomText</b> .....	71

## ***Vitajte v aplikácii ZoomText 9.1***

ZoomText 9.1 je mocný podporný prostriedok pre zrakovo postihnutých užívateľov počítačov. ZoomText integruje obe technológie pre sprístupnenie počítača – zväčšovanie aj odčítanie obrazovky – a umožňuje tak, aby užívateľ videl a počul všetko z počítačovej obrazovky, a zároveň poskytuje úplný prístup k aplikáciám, dokumentom, elektronickej pošte a internetu.

ZoomText 9.1 existuje v dvoch verziách:

*Zväčšovač* – samostatné zväčšovanie obrazovky

*Zväčšovač/Odčítač* – integrované zväčšovanie a odčítanie obrazovky

Tento stručný sprievodca obsahuje užitočné informácie o inštalácii a základných funkciách programu ZoomText Zväčšovač a ZoomText Zväčšovač/Odčítač. Funkcie odčítania obrazovky a hlasového výstupu sú prístupné len vo verzii ZoomText Zväčšovač/Odčítač.

**Pozn.:** Tento sprievodca nepopisuje všetky vlastnosti programu ZoomText 9.1 a nie je úplnou dokumentáciou k programu. Úplný popis nájdete v užívateľskej príručke alebo v interaktívnom systéme nápovedy. Systém nápovedy spustíte voľbou **Nápoveda** ► **Nápoveda k ZoomTextu** v menu programu ZoomText.

ZoomText 9.1 môžete prevádzkovať na systéme, ktorý spĺňa aspoň nasledujúce požiadavky:

- Procesor 450 MHz Pentium ® III alebo ekvivalentný  
1.5 GHz pre systém Windows Vista
- Niektorý z nasledujúcich operačných systémov:
  - Windows Vista
  - Windows XP
  - Windows 2000
- Internet Explorer 5.0 alebo novší
- Minimálne 256 MB RAM  
Aspoň 1 GB pre systém Windows Vista
- Minimálne 25 MB voľného priestoru na pevnom disku  
(a ďalších 60 MB pre každý hlas NeoSpeech)
- Zvuková karta (len pre verziu *Zväčšovač/Odčítač*)

---

## ***Inštalácia programu***

Inštalračný program Setup sa spustí automaticky po vložení inštalračného CD ZoomTextu do mechaniky. V priebehu inštalračcie sa riadte pokynmi na obrazovke.

### **► Pokiaľ sa inštalračcia Setup nespustí automaticky**

1. Odklepnite tlačidlo **Štart** vo Windows a zvolte **Spustiť...**
2. Prejdite na inštalraččné CD.
3. Zvolte program Setup na CD a odklepnite **Otvoriť**.
4. Odklepnite **OK** v dialógu Spustiť.

### **► Ako ZoomText odinštalujete**

1. Uistite sa, že ZoomText nebeží.
2. V menu **Štart** zvolte **Programy ► ZoomText 9.1 ► Uninstall ZoomText 9.1**.
3. Riadte sa pokynmi na obrazovke.

### **Inštalračcia programu pod Windows Vista, XP a 2000**

Pri inštalračcii pod Windows Vista, XP alebo 2000 sa inštalujú komponenty na systémovej úrovni. Takéto komponenty môžete inštalovať len vtedy, keď máte administráčorské prístupové práva. Pokiaľ takéto práva nemáte, poraďte sa pred inštalračciou so správcom systému.

ZoomText 9.1 obsahuje technológiu aktivácie produktu navrhnutú tak, aby vylúčila neautorizované používanie programu a pritom nezaťažovala oprávnených užívateľov. Aktivácia produktu je jednoduchý, jasný a anonymný proces, ktorý je cez internet hotový v priebehu niekoľkých sekúnd.

Po inštalácii ZoomTextu máte 60 dní na aktiváciu produktu. Do aktivácie budete ZoomText môcť prevádzkovať ako skúšobnú verziu (trial). Produkt môžete aktivovať ihneď alebo kedykoľvek v priebehu 60-dennej skúšobnej lehoty. V skúšobnej lehote sú všetky funkcie programu dostupné, takže program môžete plne využívať. Po uplynutí skúšobnej lehoty ZoomText nespustíte, pokiaľ ho neaktivujete.

### **Príprava na aktiváciu ZoomTextu**

Pre aktiváciu programu potrebujete sériové číslo Vášho ZoomTextu 9.1, ktoré dostanete pri kúpe produktu. Pokiaľ ste zakúpili aktualizáciu programu a predchádzajúca verzia ZoomTextu už nie je v systéme nainštalovaná, budete navyše potrebovať sériové číslo tejto predchádzajúcej verzie ZoomTextu (verzia 9.0 alebo skoršia). Potrebné sériové čísla nájdete v balení produktu: na obale inštalačného CD ZoomTextu, na registračnej karte produktu, na krabici ZoomTextu v krabicovej verzii, vzadu na užívateľskej príručke.

---

## ***Aktivácia programu (pokračovanie)***

Po každom spustení ZoomTextu sa v priebehu 60-dennej skúšobnej lehoty objaví pomocník s aktiváciou. Pomocník ponúkne výber z nasledujúcich možností:

- **Možnosť 1: Mám sériové číslo a chcem ZoomText aktivovať**

Zvoľte túto možnosť, pokiaľ ste už ZoomText kúpili a ste pripravení program aktivovať. Pomocník Vás prevedie celým aktivačným procesom.

- **Možnosť 2: Chcem kúpiť ZoomText**

Zvoľte túto možnosť, pokiaľ ste pripravený na kúpu produktu. Pomocník zobrazí informácie, ako ZoomText kúpite.

- **Možnosť 3: Chcem vyskúšať ZoomText**

Zvoľte túto možnosť, pokiaľ chcete ZoomText prevádzkovať v skúšobnom režime. V skúšobnom režime môžete ZoomText používať 60 dní. Po uplynutí 60-dennej skúšobnej lehoty ZoomText nespustíte, pokiaľ ho neaktivujete.

Úplný popis aktivácie ZoomTextu nájdete v časti “Aktivácia ZoomTextu 9.1” v užívateľskej príručke alebo v interaktívnom systéme nápovedy.

Po inštalácii spustíte program ZoomText nasledujúcim postupom.

### ► **Ako ZoomText spustíte**

Vykonajte jeden z nasledujúcich krokov:

- Na ploche Windows kliknite na ikonu **ZoomText 9.1**.
- V menu **Štart** vo Windows zvolíte **Programy ► ZoomText 9.1 ► ZoomText 9.1**.

Po spustení zmení ZoomText obrazovku počítača – uvidíte zväčšenú časť normálnej obrazovky. Pri pohybe myšou, písaní alebo navádzaní aplikácie roluje zväčšený pohľad automaticky tak, aby ste aktívnu oblasť stále videli.

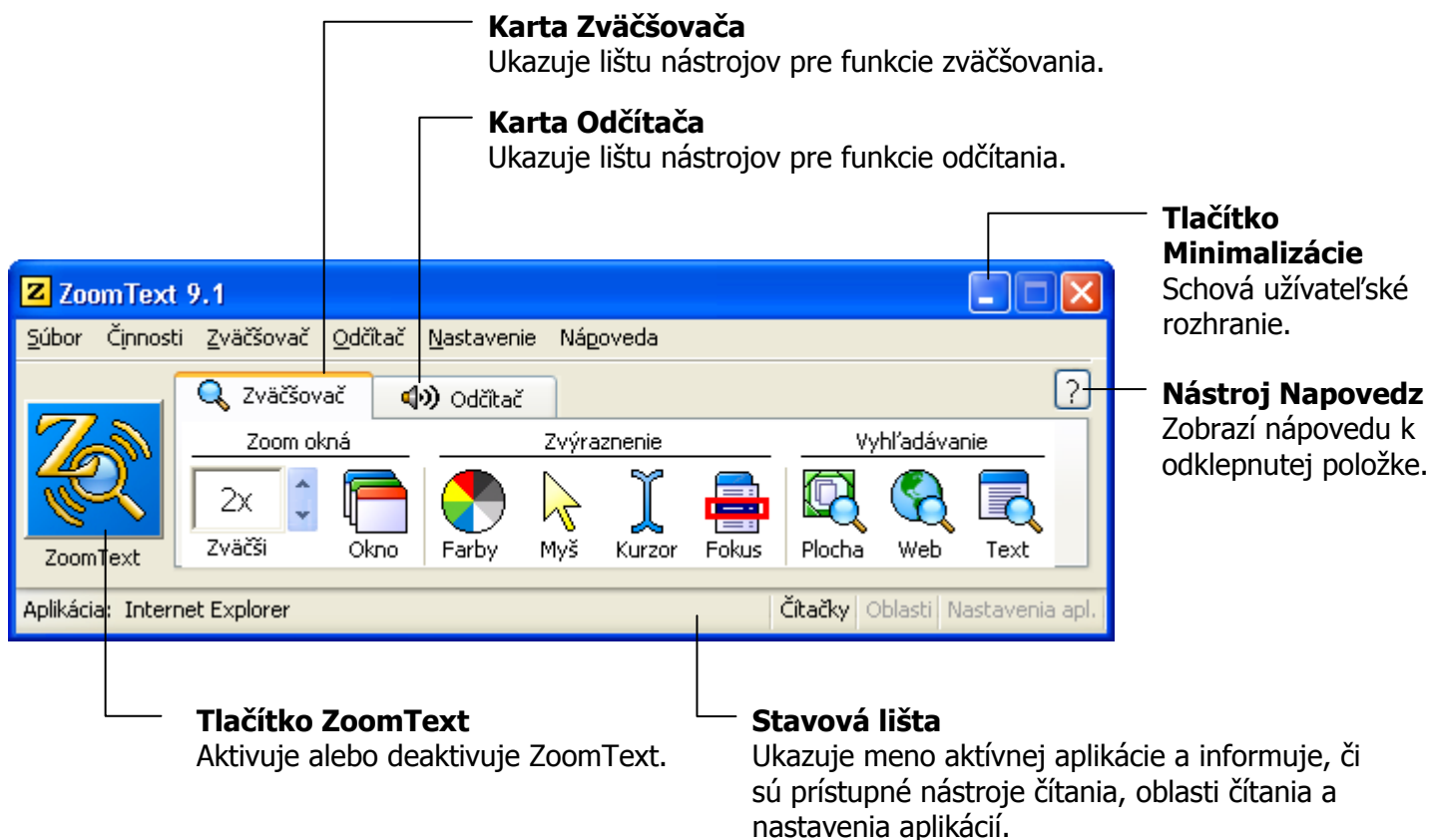
Pokiaľ ste inštalovali ZoomText *Zväčšovač/Odčítač*, bude program sprevádzať Vaše činnosti pri práci s dokumentmi a aplikáciami aj hlasom. Všetky Windows aplikácie pritom pod spusteným ZoomTextom pracujú normálne.

### ► **Ako ZoomText ukončíte**

V menu **Súbor** zvolíte **Koniec**.

# Užívateľské rozhranie programu

Po spustení programu sa na obrazovke objaví užívateľské rozhranie ZoomTextu. Toto okno obsahuje všetko ovládanie programu. Funkcie zväčšovania a odčítania sú zoskupené do oddelených kariet a dialógov.



Užívateľské rozhranie ZoomTextu môžete minimalizovať (skryť) alebo obnoviť (učiniť viditeľným), bez ovplyvnenia práce programu.

### ► **Ako ZoomText minimalizujete**

Vykonajte jeden z nasledujúcich krokov:

- V titulnom pruhu ZoomTextu odklepnete tlačidlo minimalizácie.
- Pokiaľ je užívateľské rozhranie ZoomTextu aktívne, stlačte **ESC**.

### ► **Ako ZoomText obnovíte**

Vykonajte jeden z nasledujúcich krokov:

- Klepnite na tlačidlo **ZoomText 9.1** v lište úloh.
- Stlačte rýchlu kombináciu užívateľského rozhrania: **CTRL + SHIFT + U**.

---

## ***Aktivácia a deaktivácia programu***

Ako náhle ZoomText spustíte, začne automaticky zväčšovať a odčítať obrazovku počítača. Kedykoľvek však môžete ZoomText aktivovať či deaktivovať bez ukončenia programu. Po deaktivovaní sa obrazovka vráti do normálneho (nezväčšeného) stavu a hlasový výstup sa vypne.

### **► Ako ZoomText aktivujete**

Vykonajte jeden z nasledujúcich krokov:

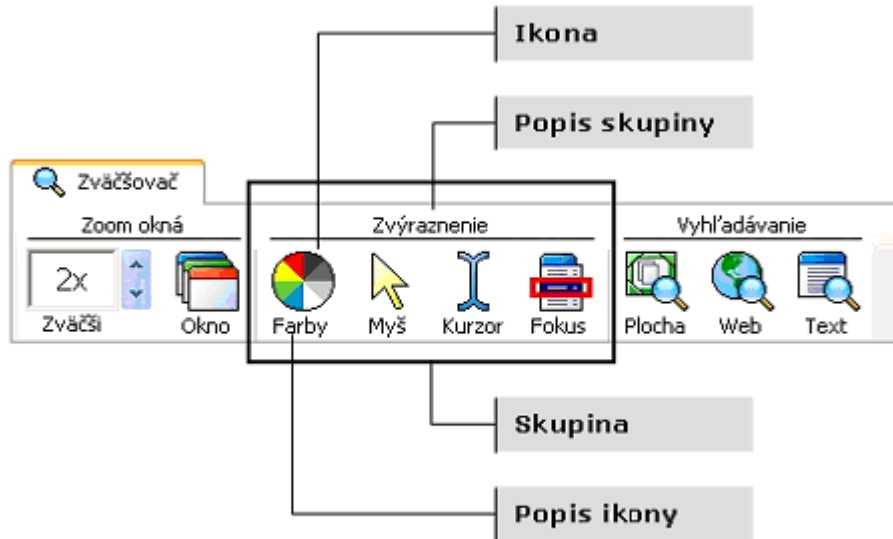
- V užívateľskom rozhraní ZoomTextu klepnite na tlačidlo **ZoomText**.
- Stlačte rýchlu kombináciu aktivácie: **ALT + INSERT**.

### **► Ako ZoomText deaktivujete**

Vykonajte jeden z nasledujúcich krokov:

- V užívateľskom rozhraní ZoomTextu klepnite na tlačidlo **ZoomText**.
- Stlačte rýchlu kombináciu deaktivácie: **ALT + DELETE**.

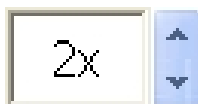
Lišta nástrojov Zväčšovača ponúka rýchly prístup k funkciám zväčšovania. Každé tlačidlo na lište má názornú ikonu a popis pre jednoduchú identifikáciu nástroja. Niektoré tlačidlá obsahujú roletové menu s rýchlym prístupom k najdôležitejším a často používaným nastaveniam. Príbuzné tlačidlá sú zoskupené dokopy a orámované odklepnuteľným odkazom, ktorým otvoríte priradený dialóg. Funkcie prístupné z tejto lišty nástrojov sú popísané na stranách 11 až 32.



# Veľkosť zväčšenia

ZoomText poskytuje zväčšenie nastaviteľné v širokom rozsahu, takže veľkosť zväčšenia môžete voliť podľa svojich potrieb. Rozsah zväčšenia je 1x až 16x (1x až 8x v krokoch po 1, 10x až 16x v krokoch po 2, 20x až 36x v krokoch po 4 a zlomkové 1.25x, 1.5x, 1.75x a 2.5x).

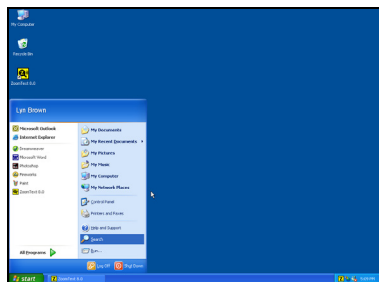
## ► Ako zmeníte veľkosť zväčšenia



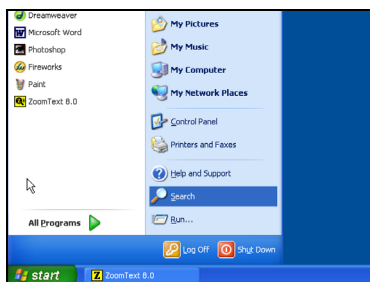
Zväčši

V lište nástrojov Zväčšovača ho nastavíte počítadlom **Zväčši**, **ALEBO** pomocou rýchlych kombinácií:

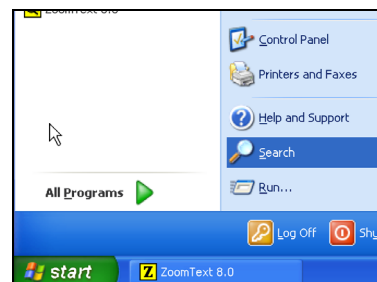
Aby ste...	Stlačte...
Zväčšovali	ALT + NUM PLUS
Zmenšovali	ALT + NUM MÍNUS



1x (normálny obr.)



2x zväčšený pohľad



3x zväčšený pohľad

ZoomText ponúka 8 typov zoom okien: Celé, Prekrývajúce, Lupa, Riadkové a štyri polohy delených okien. V každom type okna máte iný jedinečný pohľad na obrazovku. Medzi typmi zoom okien môžete kedykoľvek prepnúť a svoju prácu tak prispôbiť vykonávanej úlohe alebo prostrediu aplikácie.

### ► Ako volíte typ zoom okna



Okno

V lište nástrojov Zväčšovača zvolíte **Zoom Okno** a potom vyberiete požadované zoom okno.

Medzi typmi zoom okien cyklicky prepínate rýchlou kombináciou: **CTRL + SHIFT + Z**.

## Zoom okná (pokračovanie)

### Typy zoom okien

**Celé** je rozťahnuté cez celú obrazovku.



*Celé*

**Prekrývajúce** môže byť v ľubovoľnej časti obrazovky a jeho rozmery sa dajú meniť.



*Prekrývajúce*

**Lupa** je pohyblivé okno na normálnej obrazovke a pripomína optickú lupu, ktorá zväčšuje všetko pod sebou. Lupa automaticky sleduje myš, písanie textu a navigáciu v aplikáciách.



*Lupa*

**Riadkové** okno sa pohybuje hore a dole po obrazovke ako zväčšovacie pravítko, ktoré zväčšuje všetko pod sebou. Riadkové okno automaticky sleduje pohyb ukazateľa myši, písací kurzor a navigovanie v aplikáciách.



*Riadkové*

**Delené** rozdeľuje obrazovku na dve polovice, so zväčšeným pohľadom v jednej časti a normálnym (nezväčšeným) pohľadom v časti druhej. Zväčšený pohľad je možné umiestniť hore, dole, vľavo alebo vpravo



*Hore*



*Dole*



*Vľavo*



*Vpravo*

Rozmery a polohu zoom okien je možné meniť (s výnimkou zoom okna typu Celé).

### ► Ako upravíte rozmer a polohu zoom okna

1. V lište nástrojov **Zväčšovača** zvolíte **Okno** ► **Uprav.**

*Aktivuje sa nástroj Uprav a v ráme zoom okna sa objavia držadlá pre úpravu rozmerov.*

2. Rozmer okna upravíte ťahaním za držadlo.
3. Ťahaním vo vnútri okna okno premiestnite.
4. Ťahaním vo vnútri okna za súčasného držania klávesy **CTRL** rolujete obsahom okna.
5. Pravým klepnutím alebo klávesou **ESC** nástroj Uprav deaktivujete.

## Použitie zmrazeného okna

V zmrazenom okne môžete sledovať informácie z jedného miesta obrazovky a zároveň pracovať na inom mieste. Zmrazené okno je posadené na zoom okne typu Celé a zobrazuje zvolené miesto obrazovky. V zoom okne Celé pritom bežne rolujete a prehliadate akúkoľvek časť obrazovky.

### ► Ako nastavíte zmrazené okno

1. Zvoľte zoom okno typu Celé.
2. V lište nástrojov **Zväčšovača** zvolíte **Okno** ► **Zmrazené** ► **Nové**.
3. Pohybom myši prirolujete zmrazenú oblasť do pohľadu.
4. Ťahaním zvolíte požadovanú oblasť.

*Objaví sa okno Zmrazené s držadlami v ráme okna.*

5. Rozmer okna upravíte ťahaním za držadlo. Okno premiestnite ťahaním vnútri okna. Obsahom okna rolujete **CTRL** - ťahaním vnútri okna.
6. Nástroj Zmraz deaktivujete pravým klepnutím alebo klávesou **ESC**.

### ► Ako aktivujete a deaktivujete okno Zmrazené

V lište nástrojov **Zväčšovača** zvolíte **Okno** ► **Zmrazené** ► **Zapni** (alebo **Vypni**).

V režime náhľadu lokalizujete pracovnú oblasť, ktorú chcete zväčšiť - vyberáte nový zväčšený pohľad. V režime náhľadu sa zväčšenie vypne a objaví sa hľadáčik na pozadí normálnej obrazovky. Pohybom hľadáčiku vyberáte novú oblasť na zväčšenie.

### ► Ako vyvoláte režim náhľadu

1. V ponuke **Činnosti** zvolíte **Náhľad**.

*Zväčšenie sa dočasne vypne a objaví sa hľadáčik.*

2. Presuniete hľadáčik na požadované miesto obrazovky.
3. Odklepnutím zväčšíte oblasť na novom mieste.

*Zväčšenie sa obnoví s pohľadom na vybranú oblasť.*

Vzhľad hľadáčiku je možné voliť zo širokej škály tvarov a farieb. Hľadáčik sa dá tiež aktivovať v normálnych (nezväčšených) častiach obrazovky pri práci v zoom okne typu Prekrývajúce alebo Delené.

### ► Ako nastavíte vzhľad hľadáčika

1. V menu **Zväčšovača** zvolíte **Hľadáčik...**
2. Upravíte nastavenia ako potrebujete.
3. Odklepnete tlačidlo **OK**.

---

## ***Podpora druhého monitoru***

Keď pracujete na počítači, ktorý je vybavený dvoma monitormi, umožní vám funkcia Podpora druhého monitoru pripojiť monitory ako primárny a sekundárny, pomocou ktorých zdvojnásobíte šírku zväčšeného pohľadu (Širokohlý pohľad) alebo opakujete rovnaký zväčšený pohľad (Kopírovaný pohľad) alebo súčasne pozorujete zväčšený a nezväčšený normálny pohľad (Zväčšený a 1x). Tieto pohľady funkcie Druhého monitoru ZoomTextu sú navrhnuté tak, aby zvýšili produktivitu a pohodlie individuálnych užívateľov (pracujúcich samostatne) alebo skupín užívateľov (slabozrakých a normálne vidiacich), ktorí spoločne používajú ten istý systém.

### **Požiadavky na systém s dvoma monitormi**

Pokiaľ chcete využiť podporu ZoomTextu pre prácu na dvoch monitoroch, musí váš systém spĺňať nasledujúce hardwarové a softwarové požiadavky:

- Systém Windows Vista alebo Windows XP
- Stolný počítač alebo notebook s duálnou video kartou alebo s dvoma video kartami
- Dva počítačové monitory (ľubovoľná kombinácia CRT alebo LCD)

**Pozn.:** Najlepšie zobrazenie v režime Širokohlého pohľadu docielite, pokiaľ použijete vhodné monitory (s obdobnou veľkosťou) postavené tesne k sebe. Potom pozorujete jednoliaty a zarovnaný zväčšený pohľad na oboch monitoroch.



**Širokouhlý pohľad** natiahne zväčšený pohľad ZoomTextu cez primárny a sekundárny monitor a zdvojnásobí tak objem informácií, ktoré je možné vidieť v jednom okamžiku. S dvojnásobným množstvom informácií v jednom pohľade dokážete pracovať rýchlejšie a pohodlnejšie ako na jednom monitoru.



**Kopírovaný pohľad** ukáže na primárnom aj sekundárnom monitore rovnaký zväčšený pohľad. Tento režim je užitočný, pokiaľ dvaja alebo viacerí užívatelia majú sledovať rovnaký zväčšený pohľad, ale nemôžu sa posadiť tak, aby zdieľali jediný monitor.



**Zväčšený a 1x** zobrazí zväčšený pohľad na primárnom monitore a nezväčšený pohľad na sekundárnom monitore. Tento režim je určený pre prácu slabozrakého a normálne vidiaceho užívateľa na tom istom počítači. Slabozraký užívateľ si môže nastaviť podľa potreby zväčšenie na primárnom monitore, zatiaľ čo normálne vidiaci užívateľ pozoruje nezväčšenú obrazovku na sekundárnom monitore.

## ***Podpora druhého monitoru (pokračovanie)***

ZoomText po štarte automaticky detekuje prítomnosť dvoch monitorov v systéme a spýta sa, či si želáte zapnúť funkciu podpory druhého monitoru. Pokiaľ odpoviete 'Áno', ZoomText zapne podporu druhého monitoru v režime Širokouhlého pohľadu (implicitné nastavenie). Môžete však kedykoľvek túto funkciu zapnúť alebo vypnúť alebo zvoliť iný režim práce druhého monitoru.

### **► Ako zapnete a vypnete podporu druhého monitoru**



V lište **Zväčšovača** zvolíte **Okno ► Druhý monitor ► Zapnúť** (alebo **Vypnúť**) alebo stlačíte rýchlu kombináciu: **WINDOWS + SHIFT + D**.

### **► Ako vyberiete režim pohľadu na dvoch monitoroch**



V lište **Zväčšovača** zvolíte **Okno ► Druhý monitor** a potom vyberiete požadovaný režim pohľadu.

Taktiež môžete cyklicky prepínať režimy pohľadu pomocou rýchlej kombinácie: **WINDOWS + SHIFT + Z**.

Filtrácia farieb môže zlepšiť čitateľnosť textu a grafiky, zjednodušiť prehliadanie obrazovky a znížiť námahu očí. Nastavenie filtrácie farieb ponúka škálu prostriedkov pre úpravu farebnosti, kontrastu a jas. Môžete vyberať z pripravených šablón filtrácie alebo si vytvoriť vlastné farebné schéma.

### ► Ako vyberiete pripravenú šablónu



Farby

V lište nástrojov **Zväčšovača** zvolíte **Farba ► Podľa šablóny** a potom vyberiete požadovanú filtráciu z ponuky.

### ► Ako vytvoríte vlastné farebné schéma

1. V menu **Zväčšovača** zvolíte **Zvýraznenie farieb...**
2. Zvolíte **Vlastné...**
3. Upravíte nastavenia, ako potrebujete.
4. Odklepnete tlačidlo **OK**.

**Pozn.:** Zvýraznenie farieb môžete zapnúť a vypnúť príslušnou rýchlou kombináciou:  
**CTRL + SHIFT + C.**

## Zvýraznenie ukazateľa myši

Ak ukazateľ myši zvýrazníte, ľahko myš na obrazovke nájdete a sledujete. Môžete si upraviť veľkosť a farbu ukazateľa myši, prípadne aktivovať jeho orámovanie, takže ukazateľ veľmi rýchlo nájdete. Vyberáte z pripravených šablón zvýraznení ukazateľa alebo si môžete vytvoriť vlastnú konfiguráciu.

### ► Ako vyberiete pripravenú šablónu



Myš

V lište nástrojov **Zväčšovača** zvolíte **Myš ► Podľa šablóny** a potom vyberiete požadované zvýraznenie z ponuky.

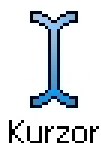
### ► Ako vytvoríte vlastnú konfiguráciu

1. V menu **Zväčšovača** zvolíte **Zvýraznenie ukazateľa...**
2. Zvolíte **Vlastné...**
3. Upravíte nastavenia, ako potrebujete.
4. Odklepnete tlačidlo **OK**.

**Pozn.:** Zvýraznenie ukazateľa môžete zapnúť a vypnúť príslušnou rýchlou kombináciou: **CTRL + SHIFT + P**.

Ak písací kurzor zvýrazníte, ľahko ho na obrazovke nájdete a sledujete. Môžete zvoliť zreteľné orámovanie kurzoru bez toho, aby toto orámovanie zatieňovalo okolitý text. Vyberáte z pripravených šablón zvýraznení kurzoru alebo si môžete vytvoriť vlastnú konfiguráciu.

### ► Ako vyberiete pripravenú šablónu



V lište nástrojov **Zväčšovača** zvolíte **Kurzor** ► **Podľa šablóny** a potom vyberiete požadované zvýraznenie z ponuky.

### ► Ako vytvoríte vlastnú konfiguráciu

1. V menu **Zväčšovača** zvolíte **Zvýraznenie kurzoru...**
2. Zvolíte **Vlastné...**
3. Upravíte nastavenie, ako potrebujete.
4. Odklepnete tlačidlo **OK**.

**Pozn.:** Zvýraznenie kurzoru môžete zapnúť a vypnúť príslušnou rýchlou kombináciou: **CTRL + SHIFT + R**.

## Zvýrazňovanie fokusu

Zvýrazňovanie fokusu zjednodušuje nájdenie a sledovanie zameraného ovládacieho prvku pri navigácii v menu, dialógoch a v ďalších objektoch užívateľského rozhrania aplikácií. Keď je zvýrazňovanie zapnuté, môžete nastaviť veľmi zreteľné orámovanie prvku pod fokusom bez toho, aby ste zakryli text v okolí prvku. Volíte z pripravených šablón fokusu alebo môžete konfigurovať vlastné nastavenie zvýrazňovania fokusu.

### ► Ako vyberiete pripravenú šablónu zvýrazňovania fokusu



V lište **Zväčšovača** zvolíte **Fokus** ► **Šablóna** a potom vyberiete požadovanú šablónu fokusu.

### ► Ako konfigurujete vlastné nastavenie zvýrazňovania fokusu

1. V menu **Zväčšovača** zvolíte **Zvýrazňovanie fokusu...**
2. Vyberiete **Vlastné...**
3. Upravíte nastavenie, ako potrebujete.
4. Odklepnete tlačidlo **OK**.

**Pozn.:** Zvýrazňovanie fokusu zapnete a vypnete taktiež rýchlou kombináciou: **CTRL + SHIFT + O**.

Bežne sa pri zväčšovaní obrazovky zreteľnosť písma (textových znakov) s väčším zväčšením zhoršuje. Písmo je zle čitateľné, hlavne malé fonty, serif, kurzíva a typy ozdobného písma. Podobné problémy úplne rieši technológia **xFont**, nová technológia ZoomTextu pre zvýrazňovanie písma (v patentovom konaní).

S technológiou xFont je všetko písmo dokonale zreteľné na všetkých úrovniach zväčšenia. Navyše si môžete vzhľad písma v xFonte doladiť voľbami **Vyhladené**, **Tučné** a **Zhustené**. Voľba Vyhladené zostrí hrany znakov. Voľba Tučné zväčší hrúbku písma. Voľbou Zhustené môžete upraviť rozstupy znakov a riadkov textu.

Pokiaľ máte pomalý počítač, ktorý nedokáže technológiu xFont podporovať, prepnite zvýraznenie písma na Štandardný. V tomto režime sa text zobrazuje v strednej kvalite a nezaťažuje toľko systém.

---

## **Zvýraznenie písma (pokračovanie)**

### ▶ **Ako prepnete spôsob zvýraznenia písma**

Stlačíte rýchlu kombináciu: **CTRL + SHIFT + F**. Opakovanými stlačeniami tejto kombinácie prepínate medzi všetkými tromi spôsobmi zvýraznenia: **xFontom**, **Štandardný**, **Žiadny**.

### ▶ **Ako konfigurujete možnosti zvýraznenia písma**

1. V menu **Zväčšovača** zvolíte **Zvýraznenie písma...**
2. Upravíte spôsob zvýrazňovania písma podľa potreby.
3. Odklepnete tlačidlo **OK**.

Funkcia vyhľadávanie na ploche pomáha pri hľadaní a otváraní programov a dokumentov umiestnených na ploche systému Windows – vrátane hlavného panelu, panelu rýchleho spustenia a oznamovacej oblasti. Po spustení funkcie vyhľadávania sa zobrazí dialóg so zoznamom položiek na ploche. Zoznam môžete filtrovať a prehľadávať, takže požadovanú položku nájdete rýchlo. Voľbou 'Činnosti' funkcie vyhľadávania potom položku otvoríte alebo sa informujete o jej vlastnostiach.

### ► Ako spustíte vyhľadávanie na ploche



Plocha

1. V lište nástrojov **Zväčšovača** zvolíte **Plocha**.  
*Objaví sa dialóg vyhľadávania na ploche.*
2. Filtrujete a triedite zoznam **Položky na ploche** príslušnou voľbou pod **Ukáž tieto položky** a **Zorad' podľa**.
3. Prehľadávanie zúžite, pokiaľ hľadanú informáciu spresníte zápisom do poľa **Hľadaj** alebo ak z ponuky vyberiete niektoré z posledných zadaní.
4. Zvolíte požadovanú položku zo zoznamu.
5. Odklepnutím tlačidla **Otvor** otvoríte (spustíte) vybranú položku. Odklepnutím tlačidla **Vlastnosti** zobrazíte popis vlastností položky.

## Internetové vyhľadávanie

Funkcia vyhľadávania internetových odkazov pomáha pri hľadaní odkazov a prvkov v programe Internet Explorer, AOL, HTML súboroch a HTML nápovede. Po spustení funkcie vyhľadávania sa zobrazí dialóg so zoznamom odkazov a ovládacích prvkov v aktívnom HTML dokumente. Zoznam môžete filtrovať a prehľadávať, takže požadovanú položku rýchlo nájdete. Voľbou 'Činnosti' funkcie vyhľadávania sa potom pripojíte na vybraný odkaz, odrolujete k odkazu alebo k ovládaciemu prvku alebo spustíte čítanie (pomocou AppReaderu) od pozície odkazu či prvku.

### ► Ako spustíte internetové vyhľadávanie



1. Na lište nástrojov **Zväčšovača** zvolíte **Web**.  
*Objaví sa dialóg vyhľadávania na webe.*
2. Filtrujete a triedite zoznam **Položky na webe** príslušnou voľbou pod **Ukáž tieto položky** a **Zoraď podľa**.
3. Prehľadávanie zúžite, ak hľadanú informáciu spresníte zápisom do poľa **Hľadať** alebo ak z ponuky vyberiete niektoré z posledných zadaní.
4. Zvolíte požadovanú položku v zozname.
5. Odklepnutím tlačidla **Prepoj** otvoríte vybraný odkaz.  
Odklepnutím tlačidla **Odroluj** odrolujete na vybranú položku.  
Odklepnutím tlačidla **Čítaj od** spustíte čítanie (pomocou AppReaderu) od pozície vybraného prvku.

Funkcia Vyhľadávanie textu pomáha nájsť výskyty slov alebo fráz v aktívnej aplikácii alebo na celej obrazovke. Po zadaní textu, ktorý hľadáte, funkcia Vyhľadávanie textu zvýrazní a prečíta každý nájdený výskyt hľadaného textu alebo celý riadok, ktorý hľadaný text obsahuje. **Pozn.:** Vo verzii ZoomText *Zväčšovač* sa nedá čítať.

### ► Ako vyhľadáte text

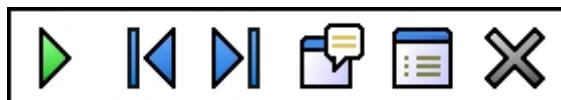


Text







1. V lište nástrojov **Zväčšovača** zvolíte **Text**.  
*Otvorí sa dialóg Vyhľadávanie textu. Jeho popis nájdete v časti "Vyhľadávanie textu" v systéme interaktívnej nápovedy.*
2. Do poľa **Nájsť** napíšete hľadané slovo alebo frázu.
3. Vyberiete si ďalšie možnosti Vyhľadávania textu, ktoré použijete.
4. Odklepnete tlačidlo **Nájsť**.  
*Dialóg Vyhľadávanie textu sa schová a prvý výskyt nájdeného textu sa zvýrazní a prečíta hlasom podľa zvoleného nastavenia. Nad nájdeným textom sa otvorí lišta nástrojov Vyhľadávanie textu, z lišty ovládate navigovanie a čítanie ďalších výskytov hľadaného textu.*
5. Pomocou lišty nástrojov Vyhľadávanie textu alebo priradených príkazov prejdete na vpred/vzad na ďalší výskyt hľadaného textu.
6. Pravým klepnutím alebo **ESC** vyhľadávanie ukončíte.

## Vyhľadávanie textu (pokračovanie)

Lišta nástrojov Vyhľadávanie textu sa objaví nad nájdeným textom, z lišty ovládate navigovanie a čítanie ďalších výskytov hľadaného textu.



Lišta nástrojov Vyhľadávanie textu

-  **Čítaj \*** Prečíta celý riadok, ktorý obsahuje nájdené slovo.  
Klávesová skratka: **ENTER**
-  **Predchádzajúci** Prejde na predchádzajúci výskyt hľadaného textu.  
Klávesová skratka: **ĽAVÁ** alebo **SHIFT + TAB**
-  **Nasledujúci** Prejde na nasledujúci výskyt hľadaného textu.  
Klávesová skratka: **PRAVÁ** alebo **TAB**
-  **Spusť AppReader \*** Spustí AppReader a začne čítať od miesta výskytu hľadaného textu. Klávesová skratka: **A** alebo **CTRL + ALT + A**
-  **Nastavenie** Vráti sa do dialógu Vyhľadávanie textu.  
Klávesová skratka: **BACKSPACE**
-  **Zavri** Ukončí vyhľadávanie textu.  
Klávesová skratka: **ESC**

\* Táto funkcia nie je dostupná vo verzii ZoomText *Zväčšovač*.

Plynulé posúvanie (patent pending) poskytuje prirodzenejší pohyb pri posúvaní, keď zväčšený pohľad skroluje, aby sa zachoval fokus. Pri písaní textu, navigácii v položkách menu, prechádzaní po dialógoch a iných ovládacích prvkoch sa zväčšený pohľad plynule posúva, na rozdiel od pôvodného rušivého skokového presunu. „Plynulé posúvanie ukazateľom“ môžete využiť taktiež na plynulé pohybovanie sa akýmkoľvek smerom.

**Pozn.:** Plynulé posúvanie ukazateľom je dostupné iba v prípade, keď je typ zoom okna nastavený na **Celé**.

### ► **Pre povolenie alebo úpravu vlastností plynulého posúvania**

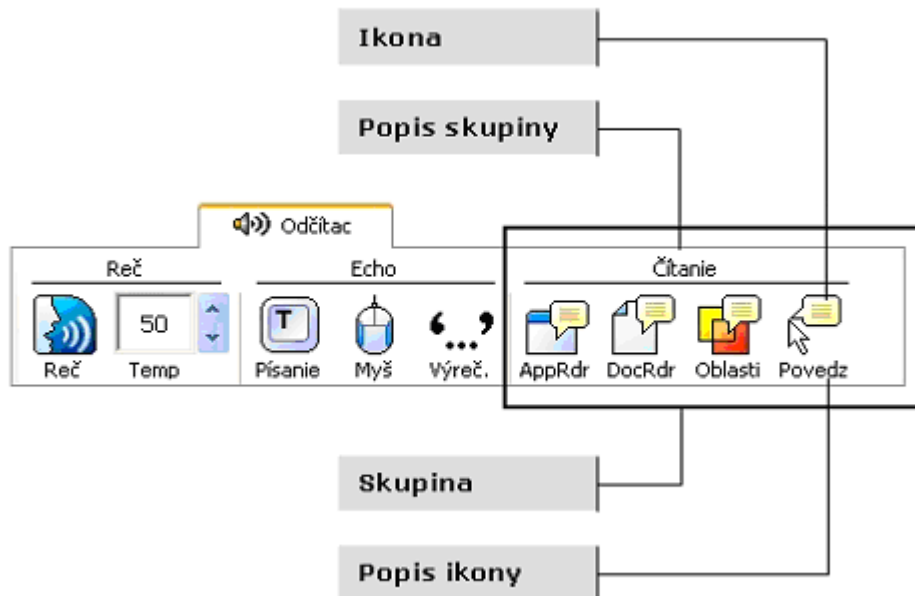
1. V menu **Nastavenia** zvolíte položku **Posúvanie...**
2. Uistite sa, že je zaškrtnuté **Povoliť plynulé posúvanie**.
3. Nastavte vlastnosti posúvania podľa potreby.
4. Kliknite na tlačidlo **OK**.

**Pozn.:** Pre zapnutie/vypnutie plynulého posúvania stlačte rýchlu klávesu plynulého posúvania: **WINDOWS + SHIFT + P**.

### ► **Pre použitie plynulého posúvania ukazateľom**

1. Uistite sa, že je vybrané zoom okno typu **Celé**.
2. Stlačte kl. skratku plynulého posúvania ukazateľom: **CTRL + koliesko myši**.  
*Nástroj posunu ukazateľom je aktívny.*
3. Pre posun pohnite ukazateľom v požadovanom smere.
4. Pre zvýšenie rýchlosti pohnite ukazateľom ďalej od stredu.
5. Pre zníženie rýchlosti pohnite ukazateľom bližšie ku stredu
6. Pre zmenu smeru pohnite ukazateľom novým smerom (relatívne ku stredu).
7. Pre ukončenie posunu presuňte ukazateľ do stredu.
8. Pre ukončenie plynulého posunu ukazateľom, kliknite pravým tlačidlom myši alebo **ESC**.

Lišta nástrojov Odčítača ponúka rýchly prístup k funkciám odčítania obrazovky. Každé tlačidlo na lište má nápovednú ikonu a popis pre jednoduchú identifikáciu nástroja. Niektoré tlačidlá obsahujú roletové menu s rýchlym prístupom k najdôležitejším a často používaným nastaveniam. Príbuzné tlačidlá sú zoskupené spolu a orámované odklepnuteľným odkazom, ktorým otvoríte priradený dialóg. Funkcie prístupné z tejto lišty nástrojov sú popísané na stranách 34 až 54.



## Zapnutie a vypnutie hovorenia

Hlasový výstup môžete zapnúť a vypnúť bez toho, aby ste ovplyvnili funkcie zväčšovania.

### ► Ako hlasový výstup zapnete a vypnete



Reč

V lište nástrojov **Odčítača** zvolíte **Reč** ► **Hovor** (alebo **Nehovor**),  
**ALEBO** stlačte rýchlu kombináciu reči: **ALT + SHIFT + S**

**Pozn.:** AppReader, DocReader a nástroj PovedzTo je možné spustiť alebo použiť, ak je hovorenie vypnuté.

Môžu nastať situácie, keď budete chcieť len zastaviť aktuálnu hlášku bez toho aby ste hlasový výstup vypínali. Napr., keď ZoomText číta hlášku, ktorú už poznáte.

### ► Ako zastavíte aktuálnu hlášku

Stlačte a uvoľnite klávesu **CTRL**.

*Hovorenie aktuálnej informácie sa preruší (zastaví).*

Úpravou tempa reči nastavujete, ako rýchlo (v slovách za minútu) hlasový výstup ZoomTextu hovorí.

## ► Ako upravíte tempo reči



Temp

V lište nástrojov Odčítača upravíte rýchlosť reči počítadlom **Temp**, **ALEBO** pomocou rýchlej kombinácie reči:

Aby ste...	Stlačte...
Zvýšili rýchlosť reči	CTRL + NUM PLUS
Znížili rýchlosť reči	CTRL + NUM MÍNUS

Tempo reči sa dá nezávisle nastaviť pre AppReader a DocReader. Tieto nastavenia nájdete v dialógu **Voľby čítania**: V menu **Odčítača** zvolíte **Voľby čítania...**

## ***Nastavenie syntetizátora***

Hlasový výstup odčítača si môžete v nastaveniach syntetizátora prispôbiť vlastným potrebám. Môžete voliť hlas z ponuky mužských a ženských hlasov, nastaviť tempo reči, výšku hlasu a hlasitosť.

**Pozn.:** Súčasťou dodávky ZoomTextu sú štyri hlasové syntetizátory: NeoSpeech (len anglický), TruVoice, ViaVoice a Microsoft Speech. Pri inštalácii ZoomTextu môžete nainštalovať akúkoľvek kombináciu týchto syntetizátorov. ZoomText taktiež podporuje ostatné SAPI 4 alebo SAPI 5 syntetizátory, ktoré nainštalujete na svoj počítač.

### **► Ako upravíte nastavenia syntetizátora**

1. V menu **Odčítača** zvolíte **Syntetizátor...**
2. Uistite sa, že pole **Hlasový výstup** **aktívny** je zaškrtnuté.
3. Zvoľte **Syntetizátor** a **Hlas**, potom upravte tempo, výšku hlasu a hlasitosť, ako potrebujete.
4. Nastavenia syntetizátora overíte, ak do editačného poľa **Ukážka textu** napíšete nejaký text a odklepnete **Povedz ukážku**.
5. Potvrdíte tlačidlom **OK**.

Odozva pri písaní znamená, že budete počuť stlačené klávesy a slová, ktoré píšete. Môžete si nastaviť len odozvu kláves, len odozvu slov alebo odozvu oboch. Napísané slová sú prečítané až po dopísaní (ako náhle napíšete medzeru alebo interpunkciu za slovom). V podrobnejšom nastavení odozvy si môžete zvoliť, odozvu ktorých kláves chcete počuť – či všetkých alebo len vybraných skupín.

### ► Ako aktivujete odozvu písania



Písanie

V lište nástrojov **Odčítača** odklepnete **Písanie** a zvolíte požadovaný režim odozvy.

### ► Ako upravíte nastavenie odozvy

1. V menu **Odčítača** zvolíte **Odozva písania...**
2. Upravíte nastavenia, ako potrebujete.
3. Odklepnete tlačidlo **OK**.

## Odozva myši

Odozva myši znamená, že ZoomText automaticky číta text pod ukazateľom. Keď pohybuje ukazateľom myši po obrazovke, hneď alebo s krátkym oneskorením počujete jednotlivé slová alebo riadky, nad ktorými ukazateľ prechádza.

### ► Ako aktivujete odozvu myši



Myš

V lište nástrojov **Odčítača** odklepnete **Myš** a zvolíte požadovaný režim odozvy.

### ► Ako upravíte nastavenie odozvy

1. V menu **Odčítača** zvolíte **Odozva myši...**
2. Upravíte nastavenia, ako potrebujete.
3. Odklepnete tlačidlo **OK**.

Výrečnosťou nastavujete objem prečítaných informácií k ovládacím prvkom programu, ako náhle sa príslušný prvok aktivuje alebo vysvieti. Ovládacie prvky programu zahŕňajú: okná aplikácie a dokumentu, menu, dialógy, tlačidlá, ikony, a ďalšie.

Tri ponúkané úrovne výrečnosti – Začiatočník, Pokročilý a Expert – umožňujú, aby ste si úroveň výrečnosti rýchlo prepli. Úroveň začiatočníka poskytuje najviac informácií, úroveň experta podáva informácie najstručnejšie. Každú z týchto úrovní výrečnosti si môžete prispôbiť svojim potrebám.

## ► Ako zvolíte úroveň výrečnosti

V lište nástrojov **Odčítača** odklepnete **Výreč.** a zvolíte požadovanú úroveň výrečnosti.



## ► Ako upravíte výrečnosť

1. V menu **Odčítača** zvolíte **Výrečnosť...**
2. Upravíte nastavenia, ako potrebujete.
3. Odklepnete tlačidlo **OK**.

AppReader číta dokumenty, internetové stránky a elektronickú poštu zo zdrojovej aplikácie. Vzhľad dokumentu sa nemení, či už do AppReaderu vstupujete alebo ho opúšťate, čo umožňuje rýchly ničím neprerušovaný prechod od editácie dokumentu k čítaniu a späť.

AppReader dokáže plynulo prečítať celý dokument alebo môžete dokument čítať ručne po slovách, riadkoch, vetách alebo paragrafoch. Pri čítaní sa každé práve čítané slovo zvýrazňuje. Spôsob zvýrazňovania čítaného slova si môžete nastaviť, vrátane tvaru orámovania, jeho hrúbky, farby a priehľadnosti.

## ► Ako upravíte nastavenia AppReaderu

1. V menu **Odcítača** zvolíte **AppReader...**
2. Upravíte nastavenia, ako potrebujete.
3. Potvrdíte tlačidlom **OK**.



*Zvýraznenie v AppReaderi*

### ► Ako spustíte a ovládate AppReader



1. Otvorte dokument, web stránku alebo e-mail, ktorý chcete čítať.
2. Stlačte rýchlu kombináciu AppReadera: **ALT + SHIFT + A**,  
**ALEBO** v lište nástrojov **Odčítača** odklepnite nástroj **AppRdr**.

*AppReader začína čítať od aktuálnej pozície textového kurzoru. Ak textový kurzor neexistuje, AppReader sa chytí na prvom slove zameranej stránky.*

**Pozn.:** Nástroj AppReader je nedostupný (zapadnutý), pokiaľ naposledy aktívna aplikácia neobsahuje čitateľný text.

3. Plynulé čítanie spustíte a zastavíte stlačením klávesy **ENTER**,  
**ALEBO** klepnutím myšou.

*Pomocou myši spustíte čítanie z nového miesta dokumentu odklepnutím slova, od ktorého chcete čítať.*

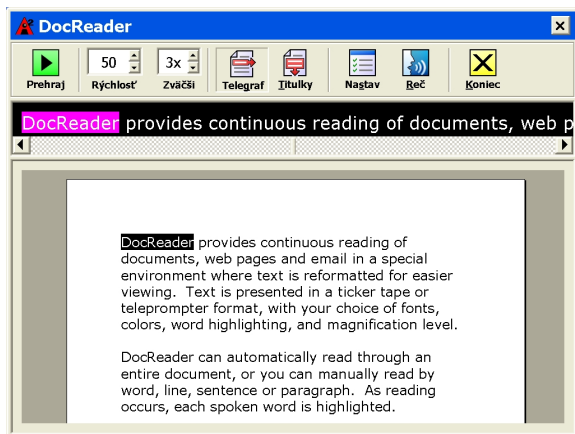
4. Ručne čítate pomocou navigačných príkazov AppReadera (viď "Rýchle kombinácie AppReadera a DocReadera" na str. 56).
5. AppReader ukončíte pravým klepnutím alebo stlačením **ESC**.

*Po ukončení AppReadera zostáva kurzor v naposledy zvýraznenom slove (pokiaľ textový kurzor existuje).*

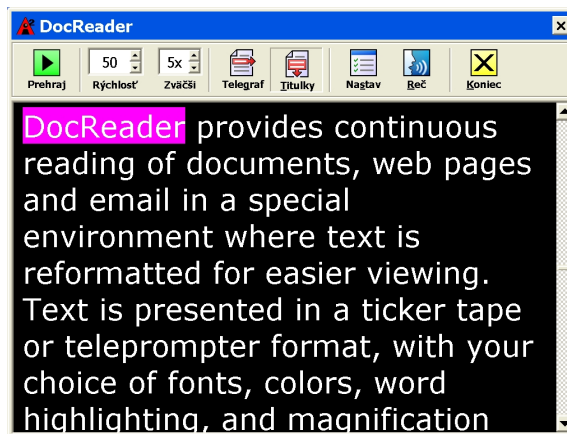
# DocReader

DocReader číta dokumenty, internetové stránky a elektronickú poštu vo vlastnom prostredí, pričom text preformátuje tak, aby bol jednoduchšie sledovateľný. Text môže bežať lineárne (ako na telegrafnej páske) alebo pod sebou (ako titulky v kine), to všetko s užívateľsky voliteľnými fontmi, farbami, spôsobom zvýrazňovania slov a zväčšením.

DocReader dokáže plynulo prečítať celý dokument alebo môžete dokument čítať ručne po slovách, riadkoch, vetách alebo paragrafoch. Pri čítaní sa každé práve čítané slovo zvýrazňuje.



*Režim Telegraf*



*Režim Titulky*

### ► Ako spustíte a ovládate DocReader



1. Otvorte dokument, web stránku alebo e-mail, ktorý chcete čítať.
2. Stlačte rýchlu kombináciu: **ALT + SHIFT + D**,  
**ALEBO** v lište nástrojov Odčítača odklepnite nástroj **DocRdr**.

*Ukáže sa obrazovka DocReadera s textom zdrojového dokumentu.*

*Pokiaľ zdrojový dokument obsahuje aktívny textový kurzor, zvýrazní sa slovo na pozícii kurzoru. Inak sa zvýrazní prvé slovo na obrazovke DocReadera.*

**Pozn.:** Nástroj DocReader je nedostupný (zapadnutý), pokiaľ naposledy aktívna aplikácia neobsahuje čitateľný text.

3. Plynulé čítanie spustíte a zastavíte odklepnutím tlačidla Prehraj/Pauza **ALEBO** stlačením **ENTER**.

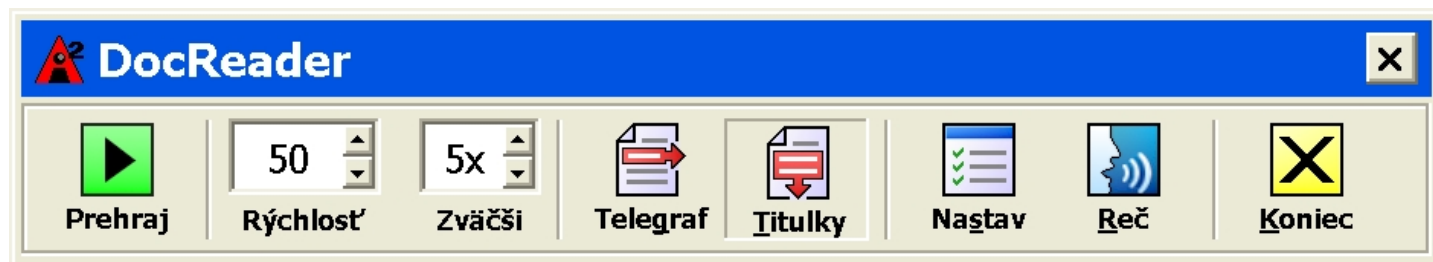
*Ak odklepnete po pauze ľubovoľné slovo, spustíte odtiaľ ďalšie čítanie.*

4. Ručne čítate pomocou navigačných príkazov DocReadera (viď "Rýchle kombinácie AppReadera a DocReadera" na str. 56).
5. DocReader ukončíte pravým klepnutím alebo stiskom **ESC**.

*Po ukončení DocReadera zostáva kurzor v naposledy zvýraznenom slove (pokiaľ textový kurzor existuje).*

## DocReader (pokračovanie)

Lišta nástrojov DocReadera obsahuje nástroje pre ovládanie utility a sprístupňuje nastavenie vzhľadu textu a jeho zvýrazňovania.



*Lišta nástrojov DocReadera*

- Prehraj/Pauza** Spustí a zastaví čítanie na zvýraznenom slove.
- Rýchlosť** Nastavuje rýchlosť hovorenia DocReadera – v slovách za minútu.
- Zväčšenie** Nastavuje zväčšenie obrazovky DocReadera, od 1x do 36x.
- Telegraf** Riadkový text posúvaný vodorovne ako na telegrafnej páske, spolu s normálnou veľkosťou (1x) zdrojového textu dole.
- Titulky** Text odvíjaný pod sebou zvisle ako pri titulkoch v kine.
- Nastavenie** Otvorí dialóg Čítanie, v ktorom sa dajú zmeniť nastavenia DocReadera.
- Reč** Otvorí dialóg Reč, v ktorom sa dajú zmeniť nastavenia hlasového výstupu.
- Koniec** Ukončí DocReader a aktivuje zdrojovú aplikáciu.

Oblasti čítania sú definované miesta v aplikačnom okne, ktoré môžete okamžite vidieť a počuť. Napr. databázová aplikácia ukazuje veľké množstvo informačných položiek, pre bežnú prácu ich však potrebujete iba niekoľko. Definujete si teda oblasť čítania zahrňajúcu potrebné položky a po stlačení rýchlej kombinácie oblastí kedykoľvek okamžite vidíte a počujete.

Môžete si definovať až 10 oblastí čítania v každej aplikácii. Pri otvorení aplikácie alebo prepínaní aplikácií sa automaticky načítajú oblasti definované v aktívnej aplikácii a je s nimi tým pádom možné ihneď pracovať.

## Oblasti čítania (pokračovanie)





Keď otvoríte oblasť čítania, ukáže sa nad aktívnou oblasťou lišta nástrojov, z ktorej ovládajte čítanie v oblasti a prechádzate na ďalšie definované oblasti.



*Lišta nástrojov oblasti čítania - režimy editácie a navigácie*



*Lišta nástrojov oblasti čítania - režim čítania*

-  **Prehraj/Pauza/Stop** Spustí a zastaví čítanie. V režime Prehraj sa na lište zobrazujú tlačidlá Pauza alebo Stop (podľa režimu, ktorý je aktívny). Tlačidlo Pauza sa zobrazuje v režime Spusť a Navigácia, v ktorých môžete pozastaviť a opäť spustiť čítanie od zvýrazneného slova. Tlačidlo Stop sa zobrazí v editačnom režime, kedy čítanie začína vždy od prvého slova v oblasti.  
Klávesová skratka: **ENTER**
-  **Predchádzajúca** Aktivuje predchádzajúcu oblasť čítania.  
Klávesová skratka: **SHIFT + TAB**
-  **Nasledujúca** Aktivuje nasledujúcu oblasť čítania.  
Klávesová skratka: **TAB**
-  **Koniec** Zavrie oblasti čítania.  
Klávesová skratka: **ESC**

### ► Ako definujete oblasť čítania



1. Otvoríte aplikáciu, v ktorej chcete oblasť čítania definovať. Prejdite do požadovaného pohľadu, okna či dialógu aplikácie.
2. V lište nástrojov **Odčítača** zvolíte **Oblasti** ► **N**ová alebo stlačíte rýchlu kombináciu: **CTRL + ALT + Z**.

*Aktívuje sa nástroj Nová oblasť a zobrazia sa všetky oblasti definované v aktívnej aplikácii.*

3. Pohybujete myšou tak, aby požadovaná nová oblasť bola v pohľade.
4. Podržíte ľavé tlačidlo myši a ťahaním vymedzíte obdĺžnik novej oblasti, potom tlačidlo uvoľníte.

*Ako náhle je oblasť definovaná (uvoľníte tlačidlo myši), otvorí sa dialóg Oblasť čítania. V tomto dialógu oblasť pomenujete a špecifikujete vykonávané činnosti. Viac o tomto dialógu v časti "Nastavenie oblastí čítania" v nápoede.*

5. Do poľa **Meno oblasti** zadáte meno novej oblasti čítania.

*Keď prejdete na ďalší prvok dialógu, meno novej oblasti sa objaví v zozname **Oblasti**.*

## ***Oblasti čítania (pokračovanie)***

6. Pod položkou **Oblasť vzhľadom k** vyberiete relatívnu pozíciu oblasti v aplikačnom okne.
7. Pod položkou **Činnosť v oblasti** vyberiete, čo má oblasť robiť.
8. Novú oblasť otestujete odklepnutím **Spusť**.  
*Dialóg Oblasti čítania sa na chvíľu schová a zobrazí sa / prečítaná patričná oblasť v súlade s nastavením oblasti.*
9. Pokiaľ chcete definovať ďalšie oblasti, odklepnete tlačidlo **Nová oblasť** a opakujete kroky 4 až 9.
10. Pokiaľ ste s vytváraním a editovaním oblastí hotoví, odklepnete tlačidlo **OK**.

### ► Ako editujete oblasť čítania



1. Otvoríte aplikáciu s oblasťou čítania, ktorú chcete editovať.
2. V lište nástrojov **Odčítača** zvolíte **Oblasti** ► **E**ditácia alebo stlačíte rýchlu kombináciu: **CTRL + ALT + E**.

*Aktívuje sa nástroj Edituj oblasť a zobrazia sa všetky oblasti definované v aktívnej aplikácii. Nad aktívnou oblasťou sa zobrazí lišta nástrojov.*
3. Pohybujete myšou alebo stláčate tlačidlá **Predchádzajúca**, **Nasledujúca** tak, aby ste do pohľadu dostali požadovanú oblasť.
4. Klepnutím vo vnútri oblasti aktivujete držadlá pre úpravu rozmerov a lištu nástrojov.
5. Ťahaním za držadlá meníte rozmer oblasti.
6. Ťahaním vo vnútri rámu meníte polohu oblasti.
7. Čítanie v oblasti otestujete po stlačení tlačidla **Prehraj**.
8. Do inej oblasti prejdete po stlačení čísla oblasti alebo tlačidlami **Predchádzajúca**, **Nasledujúca**.
9. Pokiaľ chcete naďalej editovať, zopakujete kroky 4 až 8.
10. Pravým klepnutím alebo **ESC** editovanie ukončíte.

## Oblasti čítania (pokračovanie)

### ► Ako spustíte určitú oblasť čítanie



1. Otvoríte aplikáciu obsahujúcu oblasť, z ktorej chcete čítať.
2. V lište nástrojov **Odčítača** zvolíte **Oblasti ► Spusť**, potom vyberiete požadovanú oblasť čítania.

*Vybraná oblasť sa zobrazí / prečíta v súlade s nastavením oblasti.*

Čítanie oblasti môžete taktiež spustiť niektorou z nasledujúcich metód:

- Stlačíte rýchlou kombináciu **Zoznamu oblastí čítania: CTRL + ALT + L**, potom z ponuky vyberiete požadovanú oblasť.
- Spúšťacími kombináciami **Nasledujúca, Predchádzajúca**:

Aby ste spustili...	Stlačte...
Oblasť čítania 1 ... 10	CTRL + ALT + 1 ... 0
Nasledujúcu oblasť čítania	CTRL + ALT + N
Predchádzajúcu oblasť čítania	CTRL + ALT + P

### ► Ako prechádzate medzi oblast'ami čítania



1. Otvoríte aplikáciu obsahujúcu oblasti, ktorými chcete prechádzať.
2. V lište nástrojov **Odčítača** zvolíte **Oblasti ► Prejdi do** alebo stlačíte rýchlu kombináciu: **CTRL + ALT + V**.

*Aktívuje sa navigačný režim a lišta nástrojov oblasti čítania sa objaví nad prvou aktívnou oblasťou. Budete počuť meno a číslo oblasti.*

3. Čítanie oblasti spustíte alebo zastavíte tlačidlom **Prehraj/Pauza**.  
**Pozn.:** Tlačidlo **Prehraj/Pauza** nie je prístupné, pokiaľ prechádzate do nehovoriacej oblasti.
4. Do ostatných oblastí prechádzate stláčaním tlačidiel **Nasledujúci**, **Predchádzajúci**.
5. Navigačný režim ukončíte odklepnutím tlačidla **Koniec** v navigačnej lište nástrojov alebo pravým klepnutím alebo pomocou klávesy **ESC**.

## Nástroj PovedzTo

Pomocou nástroja PovedzTo prečítate vybranú oblasť obrazovky prostým klepnutím alebo ťahaním myšou. Nahlas povie akýkoľvek viditeľný text na obrazovke vrátane textu mimo aktívnu aplikáciu. Pozn.: Text v grafických obrázkoch nie je možné nástrojom prečítať.

### ► Ako pracujete s nástrojom PovedzTo



1. V lište nástrojov **Odčítača** odklepnite nástroj **PovedzTo**, **ALEBO** stlačte rýchlu kombináciu: **ALT + SHIFT + I**.
2. Odklepnutím na slove budete počuť jedno slovo.
3. Ak chcete hlasom prečítať blok textu, ťahaním text zvýraznite.  
*Po uvoľnení tlačidla myši sa prečíta všetok zvýraznený text.*
4. Pravým klepnutím alebo stiskom **ESC** nástroj deaktivujete.

Pomocou príkazov pre čítanie textu sa môžete pri tvorbe a editovaní dokumentov v texte navigovať a čítať ho (po slovách, riadkoch, vetách alebo paragrafoch). Textový kurzor sa pritom pohybuje v súlade s použitým príkazom. Napr., ak zadáte príkaz Povedz nasledujúcu vetu, kurzor sa premiestni na začiatok nasledujúcej vety a hlasový výstup celú vetu prečíta. Príkazy pre čítanie textu sú uvedené v tabuľke nižšie.

**Pozn.:** Pokiaľ sa príkazy zadávajú z numerického bloku, musí byť klávesa NumLock vypnutá.

Príkazy čítania textu	Klávesy
Povie predchádzajúci znak	ĽAVÁ šípka
Povie aktuálny znak ♦	NUM 5
Povie nasledujúci znak	PRAVÁ šípka
Povie predchádzajúce slovo	CTRL + ĽAVÁ šípka
Povie aktuálne slovo ♦♦	CTRL + NUM 5
Povie nasledujúce slovo	CTRL + PRAVÁ šípka
Povie predchádzajúcu vetu	CTRL + ALT + ĽAVÁ šípka
Povie aktuálnu vetu	CTRL + ALT + NUM 5
Povie nasledujúcu vetu	CTRL + ALT + PRAVÁ šípka

## ***Príkazy čítania textu (pokračovanie)***

<b>Príkazy čítania textu (pokračovanie)</b>	<b>Klávesy</b>
Povie predchádzajúci riadok ♦♦♦	HORE šípka
Povie aktuálny riadok	SHIFT + NUM 5
Povie nasledujúci riadok ♦♦♦	DOLE šípka
Povie predchádzajúci paragraf	CTRL + HORE šípka
Povie aktuálny paragraf	CTRL + SHIFT + NUM 5
Povie nasledujúci paragraf	CTRL + DOLE šípka

- ♦ Po druhom stlačení príkazu Povie aktuálny znak budete počuť znak foneticky ("Anna, Braňa, Cyril...")
- ♦♦ Opakované stlačenia príkazu Povie aktuálne slovo fungujú takto:
  - Prvým stlačením: povie slovo
  - Druhým stlačením: hláskuje slovo
  - Tretím stlačením: hláskuje foneticky ("Anna, Braňa, Cyril...")Pozn.: Opakované stlačenie sa musí uskutočniť do dvoch sekúnd.
- ♦♦♦ Týmto príkazom čítate aktuálne slovo alebo celý riadok podľa nastavenia 'Pri pohybe kurzoru na nový riadok' v dialógu Odozva programu.

Rýchlymi kombináciami zadávate príkazy ZoomTextu bez toho, aby ste museli aktivovať jeho užívateľské rozhranie. Takmer každá funkcia ZoomTextu má svoju rýchlu kombináciu, takže ZoomText môžete ovládať aj z inej aktívnej aplikácie.

Základné vlastnosti rýchlych kombinácií ZoomTextu sú:

- Jednotlivé rýchle kombinácie je možné meniť alebo vypnúť a vylúčiť tak konflikty s inými aplikáciami.
- V definícii rýchlej kombinácie je možné použiť aj klávesy aj tlačidlá myši.
- Každá rýchla kombinácia musí byť jedinečná.

Každá rýchla kombinácia sa skladá z jednej alebo viacerých modifikujúcich kláves a z jednej primárnej klávesy. Modifikujúce klávesy sú kombinácie kláves **ALT**, **CTRL**, **SHIFT**, **CAPS LOCK** a **WIN**. Primárnou klávesou môže byť akákoľvek iná klávesa alebo tlačidlo myši.

### ► Ako zmeníte nastavenie rýchlej kombinácie

1. V menu **N**astavenia zvolíte **R**ýchle kombinácie...
2. Vyberiete požadovanú **Skupinu** príkazov a **Príkaz**.
3. Upravíte nastavenie rýchlej kombinácie, ako potrebujete.
4. Opakujete kroky 2 a 3 pre každú rýchlu kombináciu, ktorú chcete zmeniť.
5. Odklepnete tlačidlo **OK**.

## ***Rýchle kombinácie***

### **Rýchle kombinácie AppReaderu a DocReaderu**

<b>Obecné príkazy</b>	<b>Klávesy</b>
Spustí AppReader	ALT + SHIFT + A
Spustí DocReader	ALT + SHIFT + D
Prepne čítanie (Prehraj/Pauza)	ENTER
Zväčšuje	ALT + NUM PLUS
Zmenšuje	ALT + NUM MÍNUS
Zvýši rýchlosť čítania	CTRL + NUM PLUS
Zníži rýchlosť čítania	CTRL + NUM MÍNUS
Zastaví hovorenie	CTRL
Koniec	ESC

## Rýchle kombinácie AppReaderu a DocReaderu (pokračovanie)

Navigačné príkazy	Klávesy
Povie predchádzajúce slovo	CTRL + ĽAVÁ šípka alebo ĽAVÁ šípka
Povie aktuálne slovo ♦	CTRL + NUM 5 alebo MEDZERNÍK
Povie nasledujúce slovo	CTRL + PRAVÁ šípka alebo PRAVÁ šípka
Povie slovo vyššie	Šípka HORE
Povie slovo nižšie	Šípka DOLE
Povie predchádzajúcu vetu	CTRL + ALT + ĽAVÁ šípka
Povie aktuálnu vetu	CTRL + ALT + NUM 5
Povie nasledujúcu vetu	CTRL + ALT + PRAVÁ šípka
Povie predchádzajúci paragraf	CTRL + šípka HORE
Povie aktuálny paragraf	CTRL + SHIFT + NUM 5
Povie nasledujúci paragraf	CTRL + šípka DOLE
Povie prvé slovo na riadku	HOME
Povie posledné slovo na riadku	END
O stránku hore	PAGE UP
O stránku dole	PAGE DOWN

## ***Rýchle kombinácie***

### **Rýchle kombinácie AppReaderu a DocReaderu** *(pokračovanie)*

<b>Navigačné príkazy</b> <i>(pokračovanie)</i>	<b>Klávesy</b>
Na začiatok dokumentu	CTRL + HOME
Na koniec dokumentu	CTRL + END
Na nasledujúce prepojenie	TAB
Na predchádzajúce prepojenie	SHIFT + TAB
Prepojí	CTRL + ENTER

- ♦ Opakované stlačenia príkazu Povie aktuálne slovo fungujú takto:
    - Prvým stlačením: povie slovo
    - Druhým stlačením: hláskuje slovo
    - Tretím stlačením: hláskuje foneticky ("Anna, Braňa, Cyril...")
- Pozn.:** Opakované stlačenie sa musí uskutočniť do dvoch sekúnd.

## Rýchle kombinácie konfigurácie

Príkazy	Klávesy
Nahrá konfiguráciu 1 ... 0	ALT + SHIFT + 1 ... 0

## Rýchle kombinácie podpory prihlasovania do Windows Vista

Príkazy	Klávesy
Podporu prihlásenia zapne	ALT + INSERT
Podporu prihlásenia vypne	ALT + DELETE
Zväčšuje	ALT + NUM PLUS
Zmenšuje	ALT + NUM MINUS
Inverziu farieb zapne/vypne	CTRL + SHIFT + C
Reč zapne/vypne	ALT + SHIFT + S

## Rýchle kombinácie zväčšovania

Príkazy	Klávesy
Zväčšuje	ALT + NUM PLUS
Zmenšuje	ALT + NUM MÍNUS

## ***Rýchle kombinácie***

### **Rýchle kombinácie lišty nástrojov Zväčšovača**

<b>Príkazy</b>	<b>Klávesy</b>
Prepína typy zoom okien	CTRL + SHIFT + Z
Aktivuje nástroj Uprav	CTRL + SHIFT + A
Zapne/vypne druhý monitor	WINDOWS + SHIFT + D
Režim pohľadu na 2 monitoroch	WINDOWS + SHIFT + Z
Nástroj Zmraz	CTRL + SHIFT + N
Zapne/Vypne nástroj Zmraz	CTRL + SHIFT + E
Zapne/vypne filtráciu farieb	CTRL + SHIFT + C
Zapne/vypne zvýraznenie ukazateľa	CTRL + SHIFT + P
Zapne/vypne zvýraznenie kurzoru	CTRL + SHIFT + R
Zapne/vypne Zvýrazňovanie fokusu	CTRL + SHIFT + O
Spôsob zvýraznenia písma	CTRL + SHIFT + F
Vyhľadávanie na ploche	CTRL + SHIFT + D
Vyhľadávanie na webe	CTRL + SHIFT + W
Vyhľadávanie textu	CTRL + SHIFT + T

## Ostatné rýchle kombinácie

Príkazy	Klávesy
Zapne/vypne hľadáčik	CTRL + SHIFT + L
Zapne/vypne režim náhľadu	CTRL + SHIFT + V
Zapne/vypne vyhladzovanie textu	CTRL + SHIFT + T
Navedie myš do pohľadu	CTRL + SHIFT + B
Navedie pohľad k myši	CTRL + SHIFT + Y
Prepustí nasledujúcu rýchlu kombináciu	ALT + PAUSE
Zapne/vypne AHOI operáciu	CTRL + ALT + SHIFT + A
Zobrazí AHOI report	CTRL + ALT + SHIFT + S
Skopíruje zoom okno do schránky	CTRL + ALT + SHIFT + C
Detekuje písací kurzor	CTRL + ALT + SHIFT + D
Zapne/vypne MSAA	CTRL + ALT + SHIFT + M
Detekovať vysvietenie	CTRL + ALT + SHIFT + H
Zapne/vypne sledovanie	CTRL + ALT + SHIFT + T
Obnoví model obrazovky	CTRL + ALT + SHIFT + U

## ***Rýchle kombinácie***

### **Rýchle kombinácie lišty nástrojov Odčítača**

<b>Príkazy</b>	<b>Klávesy</b>
Zapne/vypne hlasový výstup	ALT + SHIFT + S
Zvýši tempo reči	CTRL + NUM PLUS
Zníži tempo reči	CTRL + NUM MÍNUS
Prepne režim odozvy písania	ALT + SHIFT + T
Prepne režim odozvy myši	ALT + SHIFT + M
Zmení úroveň výrečnosti	ALT + SHIFT + V
Spustí AppReader	ALT + SHIFT + A
Spustí DocReader	ALT + SHIFT + D
Aktivuje nástroj PovedzTo	ALT + SHIFT + I

### Rýchle kombinácie oblastí čítania (len pre *Zväčšovač/Odčítač*)

Príkazy	Klávesy
Spusť oblasť 1 ... 10	CTRL + ALT + 1 ... 0
Nasledujúca oblasť čítania	CTRL + ALT + N
Predchádzajúca oblasť čítania	CTRL + ALT + P
Zoznam oblastí čítania	CTRL + ALT + L
Navigovanie oblastí čítania	CTRL + ALT + V
Nová oblasť čítania	CTRL + ALT + Z
Editácia oblastí čítania	CTRL + ALT + E

## ***Rýchle kombinácie***

### **Rýchle kombinácie odčítania obrazovky**

<b>Príkazy</b>	<b>Klávesy</b>
Povie titul aktívneho okna	CTRL + ALT + W
Povie názov aktívnej karty dialógu	CTRL + ALT + T
Prečíta hlášku v dialógu	CTRL + ALT + M
Ohlásí zameraný prvok (pod fokusom)	CTRL + ALT + F
Povie implicitné tlačidlo v dialógu	CTRL + ALT + B
Povie meno zameranej skupiny	CTRL + ALT + G
Prečíta informácie zo stavovej lišty	CTRL + ALT + X
Prečíta obsah aktuálneho okna	CTRL + ALT + A
Prečíta vybraný text	CTRL + ALT + S
Povie titulok riadku aktívnej bunky	CTRL + ALT + R
Povie titulok stĺpca aktívnej bunky	CTRL + ALT + K
Ohlásí vzorec v aktuálnej bunke	CTRL + ALT + O
Prečíta poznámku k aktuálnej bunke	CTRL + ALT + C

## Rýchle kombinácie odčítania obrazovky (pokračovanie)

Príkazy	Klávesy
Povie aktuálny čas	CTRL + ALT + I
Povie aktuálny dátum	CTRL + ALT + Y
Prečíta schránku systému	ALT + SHIFT + C
Zastaví hovorenie	ALT + SHIFT + Q alebo CTRL
Zmení syntetizátor	ALT + SHIFT + E

## Rýchle kombinácie užívateľského rozhrania

Príkazy	Klávesy
Aktivuje ZoomText	ALT + INS
Deaktivuje ZoomText	ALT + DEL
Zobrazí užívateľské rozhranie	CTRL + SHIFT + U
Aktivuje nástroj Napovedz	CTRL + SHIFT + H

## ***Rýchle kombinácie***

### **Rýchle kombinácie rolovania**

<b>Príkazy</b>	<b>Klávesy</b>
Roluje hore	ALT + šípka HORE
Roluje dole	ALT + šípka DOLE
Roluje doľava	ALT + ĽAVÁ šípka
Roluje doprava	ALT + PRAVÁ šípka
Roluje k hornému okraju obrazovky	ALT + PGUP
Roluje k dolnému okraju obrazovky	ALT + PGDN
Roluje k ľavému okraju obrazovky	ALT + HOME
Roluje k pravému okraju obrazovky	ALT + END
Roluje do stredu obrazovky	ALT + NUM 5
Uloží aktuálny pohľad	ALT + NUM /
Vyvolá uložený pohľad	ALT + NUM *

Všetky nastavenia programu ZoomText je možné uložiť a vyvolať pomocou konfiguračných súborov. Konfiguračné súbory nastavujú všetky vlastnosti ZoomTextu, vrátane veľkosti zväčšenia, typu zoom okna, zvýraznenia na obrazovke, voľby čítania a rýchlych kombinácií. Môžete uložiť ľubovoľný počet súborov, čo vám umožňuje vytvárať vlastné konfigurácie ZoomTextu, ktoré môžete potom opäť kedykoľvek vyvolať.

### ► Ako uložíte nastavenia do konfiguračného súboru

1. Nastavte si všetky vlastnosti ZoomTextu, ako potrebujete.
2. V menu **Súbor** zvolte **Ulož konfiguráciu...**

*Otvorí sa dialóg Ulož konfiguráciu so zoznamom existujúcich konfigurácií.*

3. Zadáajte meno novej konfigurácie do poľa **Meno súboru**.
4. Odklepnite tlačidlo **OK**.

### ► Ako vyvoláte nastavenia z konfiguračného súboru

1. V menu **Súbor** zvolte **Otvor konfiguráciu...**

*Otvorí sa dialóg Otvor konfiguráciu so zoznamom existujúcich konfigurácií.*

2. Zvýraznite požadovaný konfiguračný súbor.
3. Odklepnite tlačidlo **Otvor**.

## ***Implicitná konfigurácia***

Pri spúšťaní ZoomTextu sa automaticky zavádza implicitná konfigurácia, súbor Zt8.zxc. Tento súbor obsahuje všetky vopred nastavené vlastnosti ZoomTextu. Môžete si vytvoriť vlastnú implicitnú konfiguráciu, ktorá pri spustení ZoomTextu zavedie vaše vlastné nastavenia. Neobávajte sa straty pôvodného autorského nastavenia - pôvodnú implicitnú konfiguráciu jednoducho obnovíte.

### **► Ako uložíte vlastnú implicitnú konfiguráciu**

1. Nastavte si všetky vlastnosti ZoomTextu, ako potrebujete.
2. V menu **S**úbor zvolíte **U**lož ako implicitnú.
3. Odklepnutím **Á**no prepíšete aktuálnu implicitnú konfiguráciu.

### **► Ako obnovíte pôvodnú implicitnú konfiguráciu**

1. V menu **S**úbor zvolíte **O**bnov implicitnú.
2. Odklepnutím **Á**no prepíšete aktuálnu implicitnú konfiguráciu pôvodnou.

Pre každú aplikáciu, ktorú používate, si môžete definovať vlastnú konfiguráciu. Napr. internetový prehliadač zobrazujete pod ZoomTextom v jednom zväčšení a textový editor v inom zväčšení. A kedykoľvek takúto aplikáciu aktivujete, automaticky sa k nej vyvolá príslušná aplikačne špecifická konfigurácia. Aplikácie bez vlastnej konfigurácie sa zobrazujú a čítajú podľa aktuálnej konfigurácie.

### ► Ako definujete a uložíte nastavenie aplikácie

1. Otvoríte aplikáciu, ktorej nastavenia chcete definovať.
2. Prepnete priamo do ZoomTextu a vyberiete nastavenia, ktoré chcete s aplikáciou používať.
3. V menu **Súbor** zvolíte **Ulož nastavenie aplikácie**.  
*Ste vyzvaní, aby ste uloženie nastavenia aplikácie potvrdili.*
4. Odklepnutím tlačidla **Áno** nastavenia aplikácie uložíte.

---

## ***Nastavenie aplikácií (pokračovanie)***

Nastavenie aplikácie môžete kedykoľvek vypnúť alebo vymazať. Vypnuté nastavenia v konfigurácii zostávajú a dajú sa opäť ľubovoľne zapnúť. Vymazané nastavenia sú z konfigurácie odstránené.

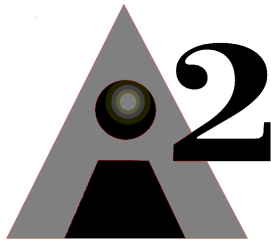
### **► Ako vypnete alebo vymažete nastavenie aplikácie**

1. V menu **S**úbor zvolíte **S**práva nastavení aplikácií...
2. Nastavenie aplikácie vypnete, keď zrušíte zaškrtnutie u požadovanej aplikácie.
3. Nastavenie aplikácie vymažete tak, že požadovanú aplikáciu vyberiete a odklepnete tlačidlo **O**dstráň vybrané.
4. Odklepnite tlačidlo **O**K.

S funkciou skriptovania pre ZoomText môžete upravovať správanie aplikácie ZoomText a iných, zlepšiť vizuálnu a sluchovú spätnú väzbu a zautomatizovať úlohy, čím sa zefektívni vaša práca.

Niektoré z mnohých akcií, ktoré môžete robiť s pomocou skriptovania pre ZoomText: automatické hlásenie polí z databáze alebo tabuľky, nové emailové správy, nový text v okne IM klienta, popisy ovládacích prvkov a dát prispôsobené danej aplikácii.

Pre viac informácií o skriptovaní pre ZoomText vid' "*Skriptovanie pre ZoomText*" v systéme nápovedy aplikácie ZoomText.



**Ai Squared**

**Phone:** (802) 362-3612

**Fax:** (802) 362-1670

**Email:** sales@aisquared.com  
support@aisquared.com

**Mail:** P.O. Box 669  
Manchester Center, VT 05255 USA

**[www.aisquared.com](http://www.aisquared.com)**